

Přerov (k. ú. Kozlovice u Přerova, okr. Přerov)

„Nad Lukami“, parc. č. 805.

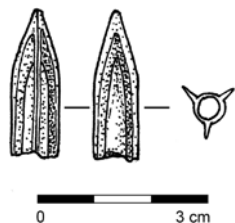
Doba halštatská. Sídliště. Průzkum detektorem kovu.
Uložení nálezu: Muzeum Komenského v Přerově, p. o.

Lokalizace: nepublikováno z důvodu ochrany lokality

V roce 2015 byla v rámci projektu „Preventivní archeologie“ na území Olomouckého kraje prováděna detektorová prospekce na polykulturní lokalitě „Nad Lukami“ při východním okraji katastrálního území Kozlovice u Přerova. Lokalita se nachází na tzv. Radslavické říční terase pleistocenního stáří, na levém břehu potoka Lučnice, který je levostranným přítokem řeky Bečvy. Průměrná nadmořská výška zarovnaného povrchu terasy činí 220 m. Na lokalitě objevené v roce 2001 je dlouhodobě prováděn povrchový průzkum na sídlišti z doby římské (Schenk 2002, 243). Starší horizont osídlení je zastoupen pouze sporadickými nálezy z mladší a pozdní doby kamenné, a také mladší doby bronzové.

Ojedinelý nález na lokalitě představuje bronzová tzv. skytská šípka, která reprezentuje blíže nespecifikovatelné aktivity z halštatského období při jihozápadním vyústění Moravské brány. Bronzová trojhrbitá šípka má mezi jednotlivými břity mírně vykrojenou bázi, přičemž tulejka se nachází uvnitř hrotu (obr. 21). Celková délka je 26 mm, max. šířka 7,5 mm, průměr tulejky 5 mm. Váha šípky činí 2,36 g. Povrch artefaktu je pokryt tmavě zelenou oxidační patinou.

Nový nález hrotu s vnitřní tulejí z nížinné polohy z Přerova-Kozlovic rozšiřuje počet známých lokalit na Přerovsku s výskytem nálezů tzv. nomádských kultur doby halštatské (fáze Ha D2–D3), přičemž dosud největší počet různých typů „skytských“ šipek byl zaznamenán na lokalitě Hradisko na katastru obce Křenovice u Kojetína (Hlava 2002, 121–132; Bartík et al. 2017).



Obr. 21. Přerov-Kozlovice. Bronzová šípka. Kresba P. Holcová.

Fig. 21. Přerov-Kozlovice. Bronze arrowhead. Drawing by P. Holcová.

Literatura

Bartík, J., Čermáková, E., Čiřáková, V., Čiřmář, I., Čiřmář, M. (†), Daňhel, M., Fojtík, P., Frolík, J., Golec, M., Kalábek, M., Klápa, O., Knotek, P., Komoróczy, B., Langová, J., Merta, T., Musil, J., Novák, M., Popelka, M., Rožnovský, D., Řičan, D., Sedláček, R., Schenk, Z., Šín, P., Šmerda, J., Tomešová, B., Válek, D., Vích, D., Vránová, V., Waldhauser, J., Zeman, T. 2017: The Vekerzug and other Eastern cultures in the Czech Republic. *Studia archaeologica Brunensia* 22(1), 27–68.

Hlava, M. 2002: Nové halštatské nálezy z Hradiska u Křenovic (okr. Přerov). *Pravěk Nová řada* 12/2002, 121–132.

Schenk, Z. 2002: Přerov (k. ú. Kozlovice, okr. Přerov). *Přehled výzkumů* 43, 243.

Summary

A bronze arrowhead dated to the Ha D2–D3 horizon of the Early Iron Age was found during a detector survey in “Nad Lukami” field in Přerov (Kozlovice u Přerova cadastral area, Přerov District).

Zdeněk Schenk, Kamil Smíšek

Přerov (k. ú. Předmostí, okr. Přerov)

„Malé Předmostí“, parc. č. 633/60.

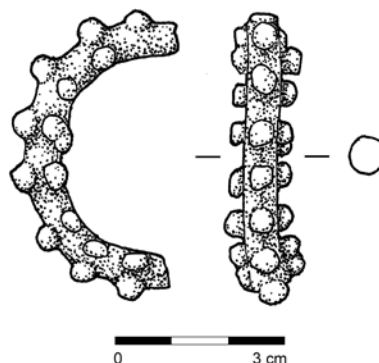
Doba laténská. Sídliště. Průzkum detektorem kovu.
Uložení nálezu: Muzeum Komenského v Přerově, p. o.

Lokalizace: WGS-84 – 49.466278N, 17.426093E

V roce 2016 nalezl spolupracovník Muzea Komenského v Přerově Miroslav Komínek v trati „Malé Předmostí“ na katastru Předmostí polovinu bronzového kroužku s kuličkovitými nálitky (obr. 22). Jedná se o variantu kroužku s trojicemi nálitků. Průměr kroužku původně činil 48 mm. Povrch předmětu je pokryt zelenou oxidační patinou. „Malé Předmostí“ je strategická poloha v místě staré říční terasy řeky Bečvy při jihozápadním ústí Moravské brány. Nadmořská výška se zde pohybuje okolo 224 m.

V případě exempláře z Předmostí se jedná o specifický předmět z období pozdního laténu, obvykle spojovaný s funkcí „amuletu“. Problematice výskytu bronzových kroužků s kuličkovitými nálitky se v souvislosti s rozbořením depotu z Ptení věnoval M. Čiřmář, který jejich původ shledával spíše na území jihovýchodní Evropy, přičemž nevyločil ani možnost jejich lokální výroby na Moravě. Tomu již nasvědčoval i jejich vysoký počet z oppida Staré Hradisko (Čiřmář 2002, 205–206). Kroužky s nálitky jsou zastoupeny rovněž mezi kovovými nálezy z lokality Němčice (Čiřmář, Kolníková 2006, 264, obr. 2: 13, 14). Nejblíží analogie k nálezu z Předmostí lze v prostoru jihozápadní části Moravské brány na Přerovsku hledat na hradisku „Obírka“ nad obcí Loučka (Čiřmář, Salaš 2009, 67, obr. 7: 10).

Doklady osídlení lokality „Malé Předmostí“ v době laténské prokázaly již dříve výsledky povrchových sběrů realizovaných Z. Schenkem v 90. letech 20. století (Schenk 1999, 351). Osídlení se koncentrovalo v jižní části polní trati na mírném k západu orientovaném svahu na parc. č. 633/60 a 633/59. Vedle nálezů fragmentů laténské keramiky z orbou narušených výplní sídlištních objektů pochází z lokality zlomky dvou skleněných náramků a torzo železné spony (Schenk 1999, 351; 2002, 373, obr. 3). Rozlohou větší část lokality se rozkládá v místě nově budované trasy rychlostní komunikace Dálnice D1 stavba 0136 Říkovice–Přerov, kde od roku 2017 probíhá záchranný archeologický výzkum Archeologického centra Olomouc, p. o. Výzkumem v poloze „Malé Předmostí 7“ byla odkryta část laténské sídliště s polozemnicemi a zásobními jámami (Hadrava 2018, 120–128). Zbylá část lokality zasahuje do trati „Hejnice“, situované na svazích staré říční terasy v místech stávající zahrádkářské kolonie, která je stavbou dálnice rovněž dotčena. Koncentrace laténské osídlení byla povrchovými sběry doložena také v sousední trati „Díly“ (Schenk 2002).



Obr. 22. Přerov-Předmostí. Bronzový kroužek s nálitky. Kresba P. Holcová.

Fig. 22. Přerov-Předmostí. Fragment of a bronze knobbed ring. Drawing by P. Holcová.

Literatura

- Čižmář, M. 2002: Laténský depot ze Ptení. K poznání kontaktů našeho území s jihem. *Památky archeologické* XCIII(2), 194–225.
- Čižmář, M., Kolníková, E. 2006: Němčice – obchodní a industriální centrum doby laténské na Moravě. *Archeologické rozhledy* LVIII(2), 261–283.
- Čižmář, M., Salaš, M. 2009: Nové hradiště v Moravské bráně. *Archeologické rozhledy* LXI(1), 63–76.
- Hadrava, V. 2018: Prozatímní stav poznání laténské osídlení v trati „Malé Předmostí“ (okr. Přerov). In: In: M. Kršková, J. Peška (eds.): *Ročenka 2017*. Olomouc: Archeologické centrum v Olomouci, 120–128.
- Schenk, Z. 1999: Přerov II – Předmostí (okr. Přerov). *Přehled výzkumů* 39 (1995–1996), 351–352.
- Schenk, Z. 2002: Předmostí dosud nezkoumané. *Pravěk* Nová řada 11/2001, 371–379.

Summary

A fragment of a knobbed ring with three rows of knobs was found in 2016 by M. Komínek during a metal detector survey in “Malé Předmostí” field (Předmostí cadastral area, Přerov District), which can be dated to the La Tène period, stage LT C–D.

Zdeněk Schenk, Miroslav Komínek

Přerov (k. ú. Předmostí, okr. Přerov) Předmostí; „Díly“.

Doba laténská. Izolovaný pohřeb. Plošný odkryv. Záchraný výzkum. Uložení nálezu: Archeologické centrum Olomouc, p. o.

Lokalizace: WGS-84 – 49.4608586N, 17.4208375E; 49.4607803N, 17.4211031E; 49.4623997N, 17.4220297E; 49.4624869N, 17.4216114E

Výstavba Dálnice D1 stavba 0136 Říkovice–Přerov iniciovala četné záchrané výzkumy a mezi nimi i výzkum na polykulturní lokalitě Přerov–Předmostí 6. Výzkumné práce na lokalitě pokračují od roku 2017. V sezoně 2020 zde byl objeven ojedinělý hrobový celek, který byl na základě nálezů datován do doby laténské.

Hrobová jáma byla orientována delší osou VVS–ZZJ. Hrob měl pravidelný obdélný půdorys s rozměry 2,0 m délky a 1,6 m šířky a s hloubkou 0,6 m od úrovně podloží. Zásyp objektu byl tvořen několika dobře čitelnými vrstvami různých odstínů tmavé hlíny. Přibližně v prostřední části profilu hrobu se nacházela vrstva se silnou příměsí mazanice. V zásypu byly objeveny četné drobné přepálené kosti a intencionální nálezy, za které můžeme uznat železné kovaní vozu (?) a keramické kolečko vyrobené z fragmentu tuhové nádoby, upravené na povrchu hřebenováním. Kolečko mělo uprostřed vyvrtán větší otvor a na okraji menší otvor, který sloužil zřejmě k zavěšení. Kromě nálezů, které jasně odkazují k době laténské, byly ve výplni hrobu objeveny společně dva kamenné sekeromlaty a tři říční oblázky, každý jiné barvy, které také lze považovat za intencionální milodary. Ze zásypu hrobu pochází též menší soubor drobné keramiky, jež se do výplně objektu dostala zřejmě spolu s hlínou z kulturní vrstvy. Na dně hrobové jámy podél stěn byly ve sprašovém podloží registrovány pravidelné stopy výdřevy v podobě úzkého pásu černé hlíny.

Stopy laténské osídlení byly objeveny na nedalekých lokalitách Přerov–Předmostí 5 „Široký“ a Přerov–Předmostí 7, zkoumaných v rámci stejného projektu.

Literatura

- Hadrava, V. 2019: Přerov (k. ú. Předmostí, okr. Přerov). *Přehled výzkumů* 60(1), 240–241.
- Kalábek, M. 2019: Přerov (k. ú. Předmostí, okr. Přerov). *Přehled výzkumů* 60(1), 241.

Summary

A sporadic grave from the La Tène period was discovered at the polycultural site in Přerov–Předmostí (Přerov District). The grave had a regular rectangular layout, 2.0 m long, 1.6 m wide and 0.6 m deep from the subsoil level. Burnt bones, iron carriage fitting fragments (?) and a pottery ring from a graphite vessel were found in the grave pit fill. The finds of two stone hammer axes and three coloured stones are considered unusual.

Arkadiusz Tajer

Přerov (okr. Přerov)

„V Černém“, parc. č. 5466/96.

Doba laténská. Areál jiné aktivity. Povrchový sběr. Průzkum. Uložení nálezu: Muzeum Komenského v Přerově, p. o.

Lokalizace: nepublikováno z důvodu ochrany lokality

Během povrchové prospekce realizované v roce 2020 byl v prostoru sídliště z doby římské nalezen zlomek skleněného laténské náramku. Lokalita se nachází v poloze „V Černém“, na parc. č. 5466/96, při jihovýchodním okraji katastru města Přerova. Nadmořská výška polohy je 226 m. Torzo předmětu má následující rozměry: dochovaná délka 14 mm, šířka 18 mm a výška 16 mm. Zlomek pochází z perličkovaného náramku se čtyřmi žebry, přičemž středová žebra jsou rozdělena přesekáním do perličkovaných pásů. Kruhový šperk byl vyroben z kobaltově modrého skla (obr. 23). Jedná se o torzo náramku typu Haevernick 13 (Haevernick 1960, 60, Taf. 11: 13, 28). Ten spadá v rámci relativní chronologie laténské kultury do stupně LT C2, případně LT C2/D. Výskyt tohoto typu náramku je na moravských lokalitách s dokladem laténské osídlení poměrně běžný. Jejich početný výskyt byl doložen na lokalitě Němčice na Hané (Čižmář, Kolníková 2006, 264; obr. 3: 10).

Z území přerovského regionu lze jako nejbližší analogii k exempláři z lokality „V Černém“ uvést příklad zlomků skleněných náramků typu Haevernick 13 z laténské osídlení v poloze „Ve Šraňku“ na katastru obce Želatovice (Dlouhá, Schenk 2013, 24–25), v trati „Malé Předmostí“ na katastru Předmostí u Přerova (Schenk 1998, 230; obr. 8), a dále také z lokality „Ostrov“ na katastru obce Polkovice v jihozápadní části Přerovska (Čižmář et al. 2008, 126–128; obr. 4: 18).

Literatura

- Čižmář, M., Kolníková, E. 2006: Němčice – obchodní a industriální centrum doby laténské na Moravě. *Archeologické rozhledy* LVIII(2), 261–283.
- Čižmář, M., Čižmářová, J., Kejzlar, M., Kolníková, E. 2008: Detektorová prospekce lokalit z doby laténské na Moravě. *Přehled výzkumů* 49, 125–131.
- Dlouhá, K., Schenk, Z. 2013: Nález skleněného keltského náramku. *Zprávičky z Tučina* 2013(30), 24–25.
- Haevernick, T. E. 1960: *Die Glasarmringe und Ringperlen der Mittel- und Spätlatènezeit auf dem europäischen Festland*. Bonn: Rudolf Habelt Verlag.
- Schenk, Z.: 1998: Nové povrchové sběry na území Přerova a jeho okolí. *Pravěk* Nová řada 8/1998, 227–239.