

Přerov (k. ú. Kozlovice u Přerova, okr. Přerov)**„Nad Lukami“, parc. č. 805.**

Doba halštatská. Sídliště. Průzkum detektorem kovu.

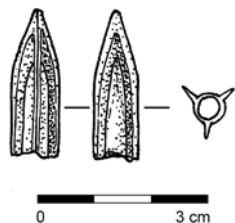
Uložení nálezu: Muzeum Komenského v Přerově, p. o.

Lokalizace: nepublikováno z důvodu ochrany lokality

V roce 2015 byla v rámci projektu „Preventivní archeologie“ na území Olomouckého kraje prováděna detektorová prospekce na polykulturní lokalitě „Nad Lukami“ při východním okraji katastrálního území Kozlovice u Přerova. Lokalita se nachází na tzv. Radslavické říční terase pleistocenního stáří, na levém břehu potoka Lučnice, který je levostranným přítokem řeky Bečvy. Průměrná nadmořská výška zarovnaného povrchu terasy činí 220 m. Na lokalitě objevené v roce 2001 je dlouhodobě prováděn povrchový průzkum na sídlišti z doby římské (Schenk 2002, 243). Starší horizont osídlení je zastoupen pouze sporadickými nálezy z mladší a pozdní doby kamenné, a také mladší doby bronzové.

Ojedinelý nález na lokalitě představuje bronzová tzv. skytská šípka, která reprezentuje blíže nespecifikovatelné aktivity z halštatského období při jihozápadním vyústění Moravské brány. Bronzová trojhrbitá šípka má mezi jednotlivými břity mírně vykrojenou bázi, přičemž tulejka se nachází uvnitř hrotu (obr. 21). Celková délka je 26 mm, max. šířka 7,5 mm, průměr tulejky 5 mm. Váha šípky činí 2,36 g. Povrch artefaktu je pokryt tmavě zelenou oxidační patinou.

Nový nález hrotu s vnitřní tulejí z nížinné polohy z Přerova-Kozlovic rozšiřuje počet známých lokalit na Přerovsku s výskytem nálezů tzv. nomádských kultur doby halštatské (fáze Ha D2–D3), přičemž dosud největší počet různých typů „skytských“ šipek byl zaznamenán na lokalitě Hradisko na katastru obce Křenovice u Kojetína (Hlava 2002, 121–132; Bartík et al. 2017).



Obr. 21. Přerov-Kozlovice. Bronzová šípka. Kresba P. Holcová.

Fig. 21. Přerov-Kozlovice. Bronze arrowhead. Drawing by P. Holcová.

Literatura

Bartík, J., Čermáková, E., Čiřáková, V., Čiřmář, I., Čiřmář, M. (†), Daňhel, M., Fojtík, P., Frolík, J., Golec, M., Kalábek, M., Klápa, O., Knotek, P., Komoróczy, B., Langová, J., Merta, T., Musil, J., Novák, M., Popelka, M., Rožnovský, D., Řičan, D., Sedláček, R., Schenk, Z., Šín, P., Šmerda, J., Tomešová, B., Válek, D., Vích, D., Vránová, V., Waldhauser, J., Zeman, T. 2017: The Vekerzug and other Eastern cultures in the Czech Republic. *Studia archaeologica Brunensia* 22(1), 27–68.

Hlava, M. 2002: Nové halštatské nálezy z Hradiska u Křenovic (okr. Přerov). *Pravěk Nová řada* 12/2002, 121–132.

Schenk, Z. 2002: Přerov (k. ú. Kozlovice, okr. Přerov). *Přehled výzkumů* 43, 243.

Summary

A bronze arrowhead dated to the Ha D2–D3 horizon of the Early Iron Age was found during a detector survey in “Nad Lukami” field in Přerov (Kozlovice u Přerova cadastral area, Přerov District).

Zdeněk Schenk, Kamil Smíšek

Přerov (k. ú. Předmostí, okr. Přerov)**„Malé Předmostí“, parc. č. 633/60.**

Doba laténská. Sídliště. Průzkum detektorem kovu.

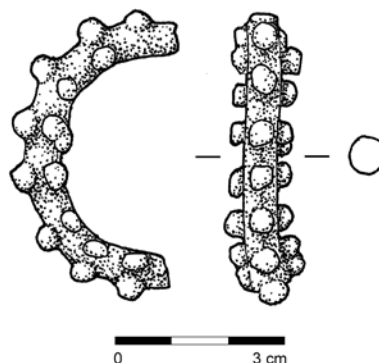
Uložení nálezu: Muzeum Komenského v Přerově, p. o.

Lokalizace: WGS-84 – 49.466278N, 17.426093E

V roce 2016 nalezl spolupracovník Muzea Komenského v Přerově Miroslav Komínek v trati „Malé Předmostí“ na katastru Předmostí polovinu bronzového kroužku s kuličkovitými nálitky (obr. 22). Jedná se o variantu kroužku s trojicemi nálitků. Průměr kroužku původně činil 48 mm. Povrch předmětu je pokryt zelenou oxidační patinou. „Malé Předmostí“ je strategická poloha v místě staré říční terasy řeky Bečvy při jihozápadním ústí Moravské brány. Nadmořská výška se zde pohybuje okolo 224 m.

V případě exempláře z Předmostí se jedná o specifický předmět z období pozdního laténu, obvykle spojovaný s funkcí „amuletu“. Problematice výskytu bronzových kroužků s kuličkovitými nálitky se v souvislosti s rozbořením depotu z Ptení věnoval M. Čiřmář, který jejich původ shledával spíše na území jihovýchodní Evropy, přičemž nevyločil ani možnost jejich lokální výroby na Moravě. Tomu již nasvědčoval i jejich vysoký počet z oppida Staré Hradisko (Čiřmář 2002, 205–206). Kroužky s nálitky jsou zastoupeny rovněž mezi kovovými nálezy z lokality Němčice (Čiřmář, Kolníková 2006, 264, obr. 2: 13, 14). Nejblíží analogie k nálezu z Předmostí lze v prostoru jihozápadní části Moravské brány na Přerovsku hledat na hradisku „Obírka“ nad obcí Loučka (Čiřmář, Salaš 2009, 67, obr. 7: 10).

Doklady osídlení lokality „Malé Předmostí“ v době laténské prokázaly již dříve výsledky povrchových sběrů realizovaných Z. Schenkem v 90. letech 20. století (Schenk 1999, 351). Osídlení se koncentrovalo v jižní části polní trati na mírném k západu orientovaném svahu na parc. č. 633/60 a 633/59. Vedle nálezů fragmentů laténské keramiky z orbou narušených výplní sídlištních objektů pochází z lokality zlomky dvou skleněných náramků a torzo železné spony (Schenk 1999, 351; 2002, 373, obr. 3). Rozlohou větší část lokality se rozkládá v místě nově budované trasy rychlostní komunikace Dálnice D1 stavba 0136 Říkovice–Přerov, kde od roku 2017 probíhá záchranný archeologický výzkum Archeologického centra Olomouc, p. o. Výzkumem v poloze „Malé Předmostí 7“ byla odkryta část laténské sídliště s polozemnicemi a zásobními jámami (Hadrava 2018, 120–128). Zbylá část lokality zasahuje do trati „Hejnice“, situované na svazích staré říční terasy v místech stávající zahrádkářské kolonie, která je stavbou dálnice rovněž dotčena. Koncentrace laténské osídlení byla povrchovými sběry doložena také v sousední trati „Díly“ (Schenk 2002).



Obr. 22. Přerov-Předmostí. Bronzový kroužek s nálitky. Kresba P. Holcová.

Fig. 22. Přerov-Předmostí. Fragment of a bronze knobbed ring. Drawing by P. Holcová.