

## Kojetín (okr. Přerov)

### „U Křenovické lávky“, parc. č. 1818/21.

Doba laténská. Sídliště. Průzkum detektorem kovu. Uložení nálezu: Muzeum Komenského v Přerově, p. o., inv. č. A 18689.

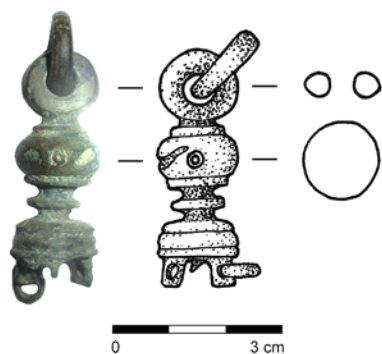
**Lokalizace:** nepublikováno z důvodu ochrany lokality

V roce 2016 nalezl spolupracovník Muzea Komenského v Přerově, p. o., Miroslav Komínek v trati „U Křenovické lávky“ na parc. č. 1818/21 při jihozápadním okraji katastru Kojetína bronzový bohatě profilovaný litý článek opasku z doby laténské (obr. 13). Horní část článku je tvořena vývalkem zdobeným třemi vyběhými soustřednými kroužky a trojicí šikmých rýžek, vyplněných původně emaillem. Tato část je zakončena masivním okem, ve kterém je umístěn bronzový kroužek se zúženými konci. Spodní část článku ve tvaru nízké, mírně kuželovité podstavy byla původně opatřena na obvodu třemi obdélnými destičkami s otvory, z nichž se dochovaly pouze dvě. Původně rozřad'ovaly trojici řetízků spojujících jednotlivé kovové články opasku, čemuž napovídá subtilní očko řetězu zachované v jedné z destiček. Obě hlavní části bronzového článku jsou vzájemně spojeny plasticí zdobeným krčkem. Délka článku činí 43 mm. Maximální šířka v místě vývalku a kuželovité podstavy je 15 mm.

Popisovaný bronzový předmět byl koncovým článkem honosného opaskového řetězu. Původně plnil funkci rozřad'ovače řetízků a současně jedné strany spínadla. Kojetínskému exempláři se nejvíce blíží koncový článek závěsu, který je součástí bronzového laténské opasku, jenž byl v roce 2016 nalezen na katastru obce Hluboké u Kunštátu, či koncovému článku z lokality Ráječko (Jarůšková, Čižmář 2016, 238; Čižmář, Jarůšková, 2019, 386–387, obr. 8).

Poměrně častý výskyt nálezů jednotlivých článků kovových opasků v oblasti středního Pomoraví naznačuje, že mohly být vyráběny laténskými kovolitci v areálu obchodně-industriálního centra v Němčicích již ve stupni LT C2 (Čižmář, Kolníková 2006, 264, obr. 5).

Nadmořská výška polohy činí 200 m. Lokalita se nachází jižně od železniční trati na levém břehu vodoteče, zvané Rybníční potok, která je levostranným přítokem říčky Haná. Osídlení lokality „U Křenovické lávky“ a sousední tratě „Babiny“ v době laténské poprvé prokázaly povrchové sběry provedené v 50. letech 20. století. V roce 2002 proběhla na lokalitě revizní povrchová prospekce, která upřesnila polohu laténské sídliště (Hlava 2002, 63–66; Drechsler 2009, 29). V letech 2012 a 2013 byly na lokalitě zachyceny dva soubory železných předmětů, které pocházejí z porušených laténských žárových hrobů (Čižmářová 2017, 186–187). V posledních letech je na lokalitě realizována prospekce v rámci projektu „Preventivní archeologie na území Olomouckého kraje“.



**Obr. 13.** Kojetín. Koncový článek závěsu keltského opasku. Kresba P. Holcová, foto Z. Schenk.

**Fig. 13.** Kojetín. End suspension segment of a Celtic chain-belt. Drawing by P. Holcová, photo by Z. Schenk.

## Literatura

- Čižmář, I., Jarůšková, Z. 2019: Nález keltského řetězového opasku z Kunštátska (okr. Blansko). In: *Sedem kruhů Josefa Bujnu*. Studia Historica Nitriensia 23, Supplementum 2. Nitra: Univerzita Konštantína Filozofa v Nitre, 177–191.
- Čižmář, M., Kolníková, E. 2006: Němčice – obchodní a industriální centrum doby laténské na Moravě. *Archeologické rozhledy* LVIII(2), 261–283.
- Čižmářová, J. 2017: *Keltská pohřebiště na Moravě. Okresy Hodonín, Kroměříž, Olomouc, Opava, Prostějov, Přerov, Uherské Hradiště, Zlín*. Brno: Moravské zemské muzeum.
- Drechsler, A. 2009: Osídlení katastru města Kojetína v prehistorii a raném středověku. In: F. Řezáč, H. Svačinová, J. Šírek (eds.): *Kojetín v proměnách času (1233–2008)*. Sborník. Kojetín: Městské kulturní středisko Kojetín, 19–36.
- Hlava, M. 2002: Poznámky k laténskému hrobu z Kojetína. *Archeologie Moravy a Slezska* II, 63–66.
- Jarůšková, Z., Čižmář I. 2016: Hluboké u Kunštátu (okr. Blansko). *Přehled výzkumů* 58(1), 238.

## Summary

A bronze end suspension segment of a Celtic chain-belt was found in 2016 by M. Komínek during a metal detector survey in “U Křenovické lávky” field (Kojetín cadastral area, Přerov District), which can be dated to the La Tène period, stage LT C2.

Zdeněk Schenk, Miroslav Komínek

## Kostelec na Hané (okr. Prostějov)

### Ul. Pod Kosířem; „Panský dvůr“.

Platěnická kultura. Sídliště. Plošný odkryv. Záchraný výzkum. Uložení nálezu: Muzeum a galerie v Prostějově, p. o., inv. č. 310.746–310.855.

**Lokalizace:** S-JTSK: -561669.84, -1128593.17

Ve dnech 5. listopadu 2019 až 29. června 2020 byl realizován průběžný archeologický dohled při stavbě „Úpravy MK v ulici Pod Kosířem v Kostelci na Hané“. V jeho rámci bylo zachyceno narušení archeologické situace, která vyžadovala provedení záchraného archeologického výzkumu. V trase rekonstruované komunikace byl skrývkou dotčen halštatský sídlištní objekt, který lze interpretovat jako zemnici či spíše suterén nadzemní



**Obr. 14.** Kostelec na Hané. Zemnice/suterén nadzemní srubové stavby z doby halštatské. Foto Pavel Fojtík.

**Fig. 14.** Kostelec na Hané. Sunken hut/log house basement from the Hallstatt period. Photo by P. Fojtík.