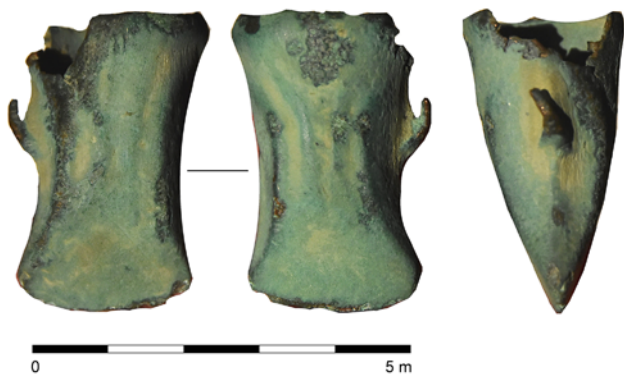


vertikální proti sobě vyklenutá žebírka, která jsou značně zahlazená. Povrch artefaktu je nerovnoměrně pokryt světle zelenou oxidační patinou. Místy je patrná původní barva kovu. Exemplář z Pavlovic u Přerova je možné zařadit k menším tvarům sekerky z mladší fáze popelnicových polí (Salaš 2005, 43, tab. 327: 7, 328: 8, 456A: 1, 430: 1a). Soliterní nález miniaturní bronzové sekerky s tulejí a ouškem lze spojit s blíže nespecifikovatelnými aktivitami na lokalitě.



Obr. 32. Pavlovice u Přerova. Bronzová sekerka s tulejí a ouškem. Foto Z. Schenk.  
Fig. 32. Pavlovice u Přerova. Bronze Age socketed axe. Photo by Z. Schenk.

### Literatura

Salaš, M. 2005: *Bronzové depoty střední až pozdní doby bronzové na Moravě a ve Slezsku I. Text; II. Tabulky*. Brno: Moravské zemské muzeum.

### Summary

An isolated Late Bronze Age socketed axe was found in 2020 during a metal detector survey in "Studená Úlehla" field in the cadastral area of Pavlovice u Přerova (Přerov District).

Zdeněk Schenk

## Počenic-Tetětice (k. ú. Počenice, okr. Kroměříž)

### Areál zemědělského družstva – severní část, parc. č. 1866.

Doba bronzová. Sídliště. Plošný odkryv. Záchranný výzkum.

Uložení nálezu: Muzeum Kroměřížska, p. o.

Lokalizace: WGS-84 – 49.26948N, 17.23108E

Archeologický výzkum v areálu zemědělského družstva v Počenicích byl vůbec prvním odborně vedeným výzkumem v katastru obce a jedním z mála v širším regionu Morkovska (Skutil 1941); přinesl zásadní výsledky k poznání sídelní struktury pravěkého a protohistorického období v oblasti západního Kroměřížska. Kvůli postupu zemních prací výzkum probíhal paralelně na dvou plochách (viz také oddíl Doba železná) oddělených od sebe drobnou vodotečí poměrně krátce, a to ve dnech 20.–27. 4. 2020.

V severní části areálu byly při stavbě silážní jámy zjištěny čtyři báze kruhových zásobních jam, které byly dislokovány pouze v jižní části skryté plochy. Datace těchto objektů je možná pouze rámcově do doby bronzové, jelikož jejich výplně neposkytly dostatek relevantního materiálu nesoucího charakteristické prvky, dle kterých by bylo možné je zařadit přesněji.

Je pravděpodobné, že se jedná o součást většího sídliště, rozprostírajícího se v pásu podél vodoteče na jejím pravém břehu, a zjištěné osídlení může hypoteticky souviset s nálezem lužické zásobnice z polohy „Žabák“ (ul. Klebetov), původně deponované v muzeu v Morkovicích.

### Literatura

Skutil, J. 1941: *Morkovsko v pravěku*. Morkovice: Museum.

### Summary

Part of a Bronze Age settlement represented by four storage pits was examined during a rescue excavation connected with the construction of a silage pit in the northern part of the Počenice agricultural cooperative complex (Počenice cadastral area, Kroměříž District).

Miroslav Popelka, Adam Fojtík

## Podhradní Lhota (okr. Kroměříž)

### Nový Šaumburk (Zubříč), parc. č. 310/1.

Mladší doba bronzová. Průzkum detektorem kovu.

Uložení nálezu: Obec Podhradní Lhota.

Lokalizace: WGS-84 – 49.4173181N, 17.8011244E

V roce 2020 byl na katastru obce Podhradní Lhota během preventivní detektorové prospekce realizované předsedou Spolku hradu Nový Šaumburk T. Třetinou zachráněn soliterní kovový nález z doby bronzové. Místo nálezu se nachází při jihovýchodním okraji katastru, na severovýchodním svahu výrazného kopce, na jehož vrcholu jsou dochované pozůstatky zříceniny hradu Nový Šaumburk (Zubříč). Lokalita je situována na levobřeží říčky Juhyně. Nadmořská výška polohy činí 454 m. Nalezeným kovovým předmětem je bronzová sekerka s tulejí a ouškem (obr. 33). Celková délka sekery činí 119 mm, šířka ostří je 38 mm, rozměry ústí tuleje činí 42 × 34 mm. Hmotnost sekery činí 238 g. V podélném průřezu se mírně zužuje směrem k lehce rozšířenému ostří. Povrch artefaktu je nerovnoměrně pokryt zelenou oxidační patinou. Sekerka je zdobena jedním



Obr. 33. Podhradní Lhota. Bronzová sekerka. Foto T. Třetina.  
Fig. 33. Podhradní Lhota. Bronze Age socketed axe. Photo by T. Třetina.

horizontálním žebrem umístěným pod zesíleným ústím tulejky, na těle dvěma vystouplými liniemi rozevírajícími se v opačném tvaru písmene „V“ směrem k ostří a další kratší vertikální linií na levé a pravé straně. Sekerku s tulejí a ouškem z Podhradní Lhoty lze rámcově datovat do mladšího stupně doby popelnicových polí (Salaš 2005, 37–38; Říhový 1992, 180, 183, Taf. 40: 625). Z úzku katastru se nejedná o první případ nálezu bronzové sekerky. V roce 1928 byla v intravilánu obce nalezena sekerka s tulejí a ouškem na zahradě domu č. p. 68 (Říhový 1992, 236, Taf. 63: 903; Kolbinger 2001, 106, obr. 3).

## Literatura

**Kolbinger, D. 2001:** Dávnověké osídlení Hostýnských vrchů.

*Archeologie Moravy a Slezska I*, 105–128.

**Říhový, J. 1992:** *Die Äxte, Beile, Meißel und Hämmer in Mähren.*

Prähistorische Bronzefunde IX, 17. Stuttgart: Steiner.

**Salaš, M. 2005:** *Bronzové depoty střední až pozdní doby bronzové na*

*Moravě a ve Slezsku I. Text; II. Tabulky.* Brno: Moravské zemské muzeum.

## Summary

An isolated Bronze Age socketed axe was found in 2020 during a metal detector survey near the ruin of Nový Šaumburk Castle in the Podhradní Lhota cadastral area (Kroměříž District).

*Zdeněk Schenk, Tomáš Třetina*

## Podivín (okr. Břeclav)

**Prostor areálu Správy a údržby silnic, ul. Bratislavská, č. p. 67, parc. č. 1783/2.**

Únětická kultura. Sídliště. Plošný odkryv. Záchraný výzkum.

Uložení nálezu: Ústav archeologické památkové péče Brno, v. v. i.

**Lokalizace: S-JTSK – v ploše mezi body -584406, -1203082; -584401, -1203055; -584377, -1203059; -584380, -1203086**

Stavba probíhala při okraji intravilánu obce Podivín, na pozemku č. 1783/2 (ul. Bratislavská). Jde o prostor areálu Správy a údržby silnic, který se nachází na pravém břehu bezejmenné vodoteče ústící zleva do Ladenské strouhy. Umístění stavby odpovídaly i přírodní charakteristiky – jílovité usazeniny nivy potoka značně pozměněné minulou výstavbou správního areálu. Na podzim 2019 byla zahájena stavba objektu SO 01. Byla vyhloubena základová jáma, ve které následně proběhla kontrola, exkavace a dokumentace solitérního objektu – zásobní jámy únětické kultury ze starší doby bronzové (obj. 500). Šlo o reziduum objektu, z něhož se zachovalo pouze dno, zbytek byl s největší pravděpodobností zničen výstavbou v nedávné minulosti. Objekt obsahoval četné fragmenty keramických nádob, kousky mazanice a kostí. Zjištěny byly také schránky říčních měkkýšů (velevrub malířský). Druhá část výzkumu pokračovala v průběhu jara 2020 při stavbě objektu SO 02. Při skrývce nadložní vrstvy a navážek nebyly zjištěny žádné archeologické struktury nebo nálezy. Situace zcela jistě souvisí v širším pohledu s osídlením podél bezejmenné vodoteče, jde s největší pravděpodobností o část sídliště únětické kultury (Bíško 2020).

## Literatura

**Bíško, R. 2020:** *Podivín. „KŘP Jmk – Dálniční oddělení Podivín –*

*výstavba objektů.“ Rkp. nálezové zprávy č. j. 470/20. Uloženo: archiv Ústavu archeologické památkové péče, Brno, v. v. i.*

## Summary

A settlement feature (the remnant of a storage pit) from the Únětice Culture period, Bronze Age, was detected during a rescue excavation in 67 Bratislavská Street, Podivín cadastral area (Břeclav District).

*Richard Bíško*

## Podolí (k. ú. Podolí u Brna, okr. Brno-venkov)

**„Příčný“, parc. č. 931/1.**

Únětická kultura. Sídliště, izolovaný pohřeb. Plošný odkryv.

Záchraný výzkum. Uložení nálezu: Ústav archeologické památkové péče Brno, v. v. i.

**Lokalizace: WGS-84 – 49.1830839N, 16.6991700E**

Předstihový výzkum v areálu společnosti Eurom odkryl další část sídliště ze starší doby bronzové, zkoumaného postupně od roku 2006 (Parma, Kos 2020). Dokumentovány byly zásobní jámy v prostoru stavěné retenční nádrže, v jednom případě byl do sila deponován lidský skelet.

## Literatura

**Parma, D., Kos, P. 2020:** Podolí (okr. Brno-venkov). *Přehled výzkumů* 61(1), 181.

## Summary

A preventive excavation uncovered another part of an Early Bronze Age settlement in “Příčný” field in the Podolí u Brna cadastral area (Brno-Country District). A human skeleton was deposited in one of the storage pits.

*David Parma*

## Podolí (k. ú. Podolí u Brna, okr. Brno-venkov)

**„Stará Hora“, parc. č. 1239/178.**

Mladší doba bronzová. Neurčený areál. Průzkum detektorem kovu.

Uložení nálezu: Ústav archeologické památkové péče Brno, v. v. i.

**Lokalizace: WGS-84 – 49.2026017N, 16.7276028E**

Počátkem léta předala pracovníkům Ústavu archeologické památkové péče Brno, v. v. i., M. Májková z Horákova detektorový nález zlomku bronzového srpku z polohy „Stará Hora“, která leží v severní části intravilánu obce Podolí.

## Literatura

Neuveдено.

## Summary

A stray find of a bronze sickle fragment from “Stará Hora” field situated in the northern part of the built-up area of the municipality of Podolí (Podolí u Brna cadastral area, Brno-Country District) is dated to the Late Bronze Age.

*Martina Májková, Petr Kos*