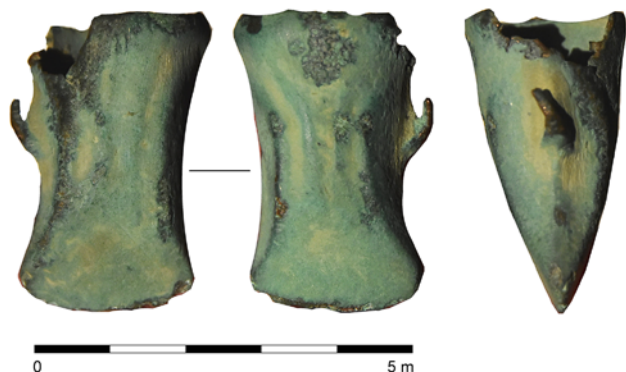


vertikální proti sobě vyklenutá žebírka, která jsou značně zahlazená. Povrch artefaktu je nerovnoměrně pokryt světle zelenou oxidační patinou. Místy je patrná původní barva kovu. Exemplář z Pavlovic u Přerova je možné zařadit k menším tvarům sekerky z mladší fáze popelnicových polí (Salaš 2005, 43, tab. 327: 7, 328: 8, 456A: 1, 430: 1a). Soliterní nález miniaturní bronzové sekerky s tulejí a ouškem lze spojit s blíže nespecifikovatelnými aktivitami na lokalitě.



Obr. 32. Pavlovice u Přerova. Bronzová sekerka s tulejí a ouškem. Foto Z. Schenk.  
Fig. 32. Pavlovice u Přerova. Bronze Age socketed axe. Photo by Z. Schenk.

## Literatura

Salaš, M. 2005: *Bronzové depoty střední až pozdní doby bronzové na Moravě a ve Slezsku I. Text; II. Tabulky*. Brno: Moravské zemské muzeum.

## Summary

An isolated Late Bronze Age socketed axe was found in 2020 during a metal detector survey in "Studená Úlehla" field in the cadastral area of Pavlovice u Přerova (Přerov District).

Zdeněk Schenk

## Počenicetědice (k. ú. Počenice, okr. Kroměříž)

### Areál zemědělského družstva – severní část, parc. č. 1866.

Doba bronzová. Sídliště. Plošný odkryv. Záchranný výzkum.

Uložení nálezu: Muzeum Kroměřížska, p. o.

Lokalizace: WGS-84 – 49.26948N, 17.23108E

Archeologický výzkum v areálu zemědělského družstva v Počenicích byl vůbec prvním odborně vedeným výzkumem v katastru obce a jedním z mála v širším regionu Morkovska (Skutil 1941); přinesl zásadní výsledky k poznání sídelní struktury pravěkého a protohistorického období v oblasti západního Kroměřížska. Kvůli postupu zemních prací výzkum probíhal paralelně na dvou plochách (viz také oddíl Doba železná) oddělených od sebe drobnou vodotečí poměrně krátce, a to ve dnech 20.–27. 4. 2020.

V severní části areálu byly při stavbě silážní jámy zjištěny čtyři báze kruhových zásobních jam, které byly dislokovány pouze v jižní části skryté plochy. Datace těchto objektů je možná pouze rámcově do doby bronzové, jelikož jejich výplně neposkytly dostatek relevantního materiálu nesoucího charakteristické prvky, dle kterých by bylo možné je zařadit přesněji.

Je pravděpodobné, že se jedná o součást většího sídliště, rozprostírajícího se v pásu podél vodoteče na jejím pravém břehu, a zjištěné osídlení může hypoteticky souviset s nálezem lužické zásobnice z polohy „Žabák“ (ul. Klebetov), původně deponované v muzeu v Morkovicích.

## Literatura

Skutil, J. 1941: *Morkovsko v pravěku*. Morkovice: Museum.

## Summary

Part of a Bronze Age settlement represented by four storage pits was examined during a rescue excavation connected with the construction of a silage pit in the northern part of the Počenice agricultural cooperative complex (Počenice cadastral area, Kroměříž District).

Miroslav Popelka, Adam Fojtík

## Podhradní Lhota (okr. Kroměříž)

### Nový Šaumburk (Zubříč), parc. č. 310/1.

Mladší doba bronzová. Průzkum detektorem kovu.

Uložení nálezu: Obec Podhradní Lhota.

Lokalizace: WGS-84 – 49.4173181N, 17.8011244E

V roce 2020 byl na katastru obce Podhradní Lhota během preventivní detektorové prospekce realizované předsedou Spolku hradu Nový Šaumburk T. Třetinou zachráněn soliterní kovový nález z doby bronzové. Místo nálezu se nachází při jihovýchodním okraji katastru, na severovýchodním svahu výrazného kopce, na jehož vrcholu jsou dochované pozůstatky zříceniny hradu Nový Šaumburk (Zubříč). Lokalita je situována na levobřeží říčky Juhyně. Nadmořská výška polohy činí 454 m. Nalezeným kovovým předmětem je bronzová sekerka s tulejí a ouškem (obr. 33). Celková délka sekery činí 119 mm, šířka ostří je 38 mm, rozměry ústí tuleje činí 42 × 34 mm. Hmotnost sekery činí 238 g. V podélném průřezu se mírně zužuje směrem k lehce rozšířenému ostří. Povrch artefaktu je nerovnoměrně pokryt zelenou oxidační patinou. Sekerka je zdobena jedním



Obr. 33. Podhradní Lhota. Bronzová sekerka. Foto T. Třetina.  
Fig. 33. Podhradní Lhota. Bronze Age socketed axe. Photo by T. Třetina.