

Literatura

- Říhovský, J. 1992: *Die Äxte, Beile, Meißel und Hämmer in Mähren*. Prähistorische Bronzefunde IX, 17. Stuttgart: Steiner.
- Salaš, M. 2005: *Bronzové depoty střední až pozdní doby bronzové na Moravě a ve Slezsku I. Text; II. Tabulky*. Brno: Moravské zemské muzeum.

Summary

An isolated Bronze Age socketed axe was found in 2020 during a metal detector survey in "U Nafty" field in the cadastral area of Oplocany (Přerov District).

Zdeněk Schenk

Ořechov (okr. Brno-venkov)

Jihozápadní okraj obce, parc. č. 6322/3.

Mladší doba bronzová. Sídliště. Vertikální řez. Záchranný výzkum. Uložení nálezu: Ústav archeologické památkové péče Brno, v. v. i.

Lokalizace: WGS-84 – 49.1052383N, 16.5089772E

Záchranný archeologický výzkum probíhal při stavbě nové přípojky nízkého napětí k vysokotlaké regulační stanici plynovodu v délce cca 250 m. Během dohledu bylo na profilech zdokumentováno a ověřováno celkem sedm objektů, z nichž většinu je možné zařadit do mladší doby bronzové.

Literatura

Neuveдено.

Summary

Late Bronze Age features were detected during a rescue excavation south-west of Ořechov (Brno-Country District).

Ivan Čižmář

Pavlov (k. ú. Pavlov u Dolních Věstonic, okr. Břeclav) Děvín.

Střední doba bronzová, mladší doba bronzová, pozdní doba bronzová. Hradiště. Vertikální řez. Záchranný výzkum. Uložení nálezu: Regionální muzeum v Mikulově, p. o., přír. č. 01/2021.

Lokalizace: S-JTSK – -598990, -1197123; -598959, -1197272; -599371, -1197521; -599479, -1197481; -599538, -1197513

V průběhu října a listopadu 2020 probíhala výměna podzemních kabelů vysokého napětí napájejících vysílač na Děvíně a dále ve východní části vrcholu Děvín v oblasti nad Soutěskou; stávající nadzemní vedení elektrického napětí bylo uloženo do země v nové trase. Dále výkop pro nové vedení pokračoval v Soutěsce na k. ú. Klentnice. V rámci této akce provedlo Regionální muzeum v Mikulově, p. o., souběžně se stavbou záchranný archeologický výzkum.

I přes rozsah a patrně i velký význam hradiska na Děvíně byla tomuto prostoru z archeologického hlediska věnována poměrně malá pozornost. Dosavadní nálezy pocházejí z malé sondáže provedené J. Říhovským (1959) v roce 1956. Letecké snímkování a drobnou sondáž na neupřesněném místě v rámci valu zde provedl J. Peška (1997). Další známé nálezy pocházejí buď z nahodilých povrchových sběrů nebo průzkumů s detektorem

kovů (Goláňová, Navrátil 2017). Z hlediska archeologických komponent zde byla dosud ojediněle evidována lineární keramika, početně největší skupinu však tvoří nálezy z mladší doby bronzové a z halštatu. Méně jsou pak z Děvína doloženy i laténské nálezy.

Výkop pro nové vedení byl veden těsně vedle stávající trasy, a tak došlo k narušení archeologických vrstev z jedné strany od původního výkopu. Velká většina artefaktů a ekofaktů byla nalezena v kontextu humusové svrchní vrstvy, jejíž mocnost kolísala mezi cca 20 cm až po cca 80 cm v oblasti lesa jižně od vysílače. Nálezy nebyly rozprostřeny v ploše hradiska rovnoměrně, nýbrž se koncentrovaly do tří clusterů: 1. oblast lesa jižně od vysílače, 2. step pod jihovýchodním cípem téhož lesa a 3. oblast severovýchodně od skály Strážce. Početné nálezy z doby bronzové pocházejí především z clusterů 1 a 2 a jsou tvořeny ve velkém množství keramickými fragmenty různé frakce, ojediněle mazanicí, fragmenty zvířecích kostí a jedním kusem štípané industrie. Kromě archeologických komponent z doby bronzové byla zjištěna výrazná přítomnost halštatské a laténské keramiky (viz oddíl Doba železná), ojediněle i keramiky ze středohradištního období.

Literatura

- Goláňová, P., Navrátil, A. 2017: The Pálava Hills during the La Tène period. In: J. Kysela, A. Danielisová, J. Militký (eds.): *Stories that made the Iron Age*. Praha: Institute of Archaeology CAS; Charles University, Faculty of Arts, 393–409.
- Peška, J. 1997: Nové poznatky o hradiscích z doby popelnicových polí na Pavlovských vrších. *Přehled výzkumů 1993–1994*, 87–93.
- Říhovský, J. 1959: Opevněné osady lidu veltické kultury na Pavlovských vrších na jižní Moravě. *Přehled výzkumů 1956*, 73.

Summary

A large quantity of Bronze Age finds, almost all from the top humus layer, were found during the replacement of an underground power line in Děvín, Pavlov u Dolních Věstonic cadastral area (Břeclav District).

Kristína Piačková, František Trampota

Pavlovice u Přerova (okr. Přerov)

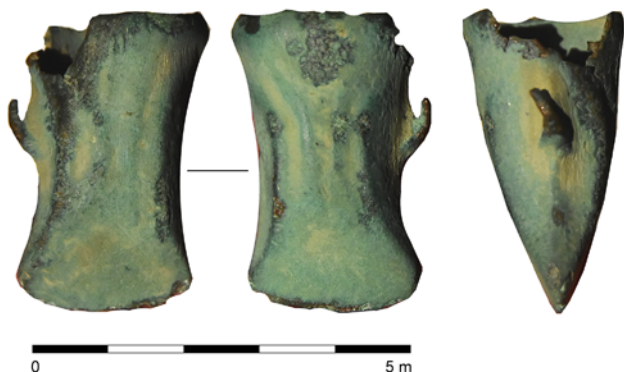
„Studená Úlehla“, parc. č. 2114/10.

Pozdní doba bronzová. Pole. Průzkum detektorem kovu. Uložení nálezu: Muzeum Komenského v Přerově, p. o.

Lokalizace: přesné souřadnice nejsou známy

V roce 2020 byl při jižním okraji katastru obce Pavlovice u Přerova zachráněn ojedinělý kovový nále z pozdní doby bronzové, který byl předán pracovníkům Muzea Komenského v Přerově, p. o. Místo nálezu se nachází v poloze „Studená Úlehla“, na parc. č. 2114/10. Jde o polohu na temeni táhlého plochého terénního hřbetu Tučinské pahorkatiny na rozhraní katastrů obcí Podolí, Pavlovice u Přerova a Hradčany na Moravě. Nadmořská výška polohy se pohybuje okolo 300 m. Nalezeným kovovým předmětem je miniaturní bronzová sekerka s tulejí a z větší části odlomeným ouškem (obr. 32). Celková délka sekery činí 42 mm, šířka v úrovni ostří 25 mm. Hmotnost činí 26,777 g. Příčný průřez sekerky je v úrovni ústí oválný, ve střední části těla má zkošené boky. V podélném průřezu se sekera zužuje směrem k ostří. Část ústí tulejky byla spolu s ouškem v minulosti odlomena. Břit je otupený s několika zuby. Výzdobu těla sekerky tvoří pod zesíleným ústím tulejky postranní lalokovitá žebírka a uprostřed

vertikální proti sobě vyklenutá žebírka, která jsou značně zahlazená. Povrch artefaktu je nerovnoměrně pokryt světle zelenou oxidační patinou. Místy je patrná původní barva kovu. Exemplář z Pavlovic u Přerova je možné zařadit k menším tvarům sekerky z mladší fáze popelnicových polí (Salaš 2005, 43, tab. 327: 7, 328: 8, 456A: 1, 430: 1a). Soliterní nález miniaturní bronzové sekerky s tulejí a ouškem lze spojit s blíže nespecifikovatelnými aktivitami na lokalitě.



Obr. 32. Pavlovice u Přerova. Bronzová sekerka s tulejí a ouškem. Foto Z. Schenk.
Fig. 32. Pavlovice u Přerova. Bronze Age socketed axe. Photo by Z. Schenk.

Literatura

Salaš, M. 2005: *Bronzové depoty střední až pozdní doby bronzové na Moravě a ve Slezsku I. Text; II. Tabulky*. Brno: Moravské zemské muzeum.

Summary

An isolated Late Bronze Age socketed axe was found in 2020 during a metal detector survey in "Studená Úlehla" field in the cadastral area of Pavlovice u Přerova (Přerov District).

Zdeněk Schenk

Počenic-Tetětice (k. ú. Počenice, okr. Kroměříž)

Areál zemědělského družstva – severní část, parc. č. 1866.

Doba bronzová. Sídliště. Plošný odkryv. Záchranný výzkum.

Uložení nálezu: Muzeum Kroměřížska, p. o.

Lokalizace: WGS-84 – 49.26948N, 17.23108E

Archeologický výzkum v areálu zemědělského družstva v Počenicích byl vůbec prvním odborně vedeným výzkumem v katastru obce a jedním z mála v širším regionu Morkovska (Skutil 1941); přinesl zásadní výsledky k poznání sídelní struktury pravěkého a protohistorického období v oblasti západního Kroměřížska. Kvůli postupu zemních prací výzkum probíhal paralelně na dvou plochách (viz také oddíl Doba železná) oddělených od sebe drobnou vodotečí poměrně krátce, a to ve dnech 20.–27. 4. 2020.

V severní části areálu byly při stavbě silážní jámy zjištěny čtyři báze kruhových zásobních jam, které byly dislokovány pouze v jižní části skryté plochy. Datace těchto objektů je možná pouze rámcově do doby bronzové, jelikož jejich výplně neposkytly dostatek relevantního materiálu nesoucího charakteristické prvky, dle kterých by bylo možné je zařadit přesněji.

Je pravděpodobné, že se jedná o součást většího sídliště, rozprostírajícího se v pásu podél vodoteče na jejím pravém břehu, a zjištěné osídlení může hypoteticky souviset s nálezem lužické zásobnice z polohy „Žabák“ (ul. Klebetov), původně deponované v muzeu v Morkovicích.

Literatura

Skutil, J. 1941: *Morkovsko v pravěku*. Morkovice: Museum.

Summary

Part of a Bronze Age settlement represented by four storage pits was examined during a rescue excavation connected with the construction of a silage pit in the northern part of the Počenice agricultural cooperative complex (Počenice cadastral area, Kroměříž District).

Miroslav Popelka, Adam Fojtík

Podhradní Lhota (okr. Kroměříž)

Nový Šaumburk (Zubříč), parc. č. 310/1.

Mladší doba bronzová. Průzkum detektorem kovu.

Uložení nálezu: Obec Podhradní Lhota.

Lokalizace: WGS-84 – 49.4173181N, 17.8011244E

V roce 2020 byl na katastru obce Podhradní Lhota během preventivní detektorové prospekce realizované předsedou Spolku hradu Nový Šaumburk T. Třetinou zachráněn soliterní kovový nález z doby bronzové. Místo nálezu se nachází při jihovýchodním okraji katastru, na severovýchodním svahu výrazného kopce, na jehož vrcholu jsou dochované pozůstatky zříceniny hradu Nový Šaumburk (Zubříč). Lokalita je situována na levobřeží říčky Juhyně. Nadmořská výška polohy činí 454 m. Nalezeným kovovým předmětem je bronzová sekerka s tulejí a ouškem (obr. 33). Celková délka sekery činí 119 mm, šířka ostří je 38 mm, rozměry ústí tuleje činí 42 × 34 mm. Hmotnost sekery činí 238 g. V podélném průřezu se mírně zužuje směrem k lehce rozšířenému ostří. Povrch artefaktu je nerovnoměrně pokryt zelenou oxidační patinou. Sekerka je zdobena jedním



Obr. 33. Podhradní Lhota. Bronzová sekerka. Foto T. Třetina.
Fig. 33. Podhradní Lhota. Bronze Age socketed axe. Photo by T. Třetina.