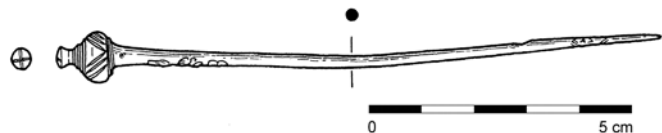


(mladší derivát jehlice s vázičkovitou hlavicí, cf. Říhovský 1979, 191–207, Taf. 57–59) náležející patrně do závěru pozdní doby bronzové nebo na počátek doby halštatské (obr. 21). Jde doposud o jeden z mála takto datovaných předmětů z této části nebyvale intenzivně osídleného a archeologicky velmi uceleně poznaného území Kralického Háje.



Obr. 21. Kralice na Hané. Bronzová jehlice. Kresba J. Molčíkové.

Fig. 21. Kralice na Hané. Bronze pin. Drawing by J. Molčíková.

Literatura

Říhovský, J. 1979: *Die Nadeln in Mähren und im Ostalpengebiet*. Prähistorische Bronzefunde XIII, 5. München: Beck.

Summary

A rescue excavation took place in Kralický Háj field in the Prostějov industrial zone (Kralice na Hané cadastral area, Prostějov District). A bronze pin, probably belonging to the end of the Late Bronze Age or the early Hallstatt period, was acquired using a metal detector.

Pavel Fojtík

Lešná (k. ú. Lhotka nad Bečvou, okr. Vsetín)

„Vaček“, parc. č. 589.

Pozdní doba bronzová. Sídliště. Vertikální řez. Záchraný výzkum. Uložení nálezu: Muzeum regionu Valašsko, p. o.

Lokalizace: WGS-84 – 49.504975N, 17.938661E

Ve dnech 1. 4. – 12. 6. 2020 probíhal dozor při výkopových pracích na stavbě průmyslového vodovodu. V délce přibližně 180 metrů bylo zachyceno přerušované nevýrazné souvrství, které bylo navíc na několika místech zničeno zaniklou meliorací. V nejnápadnější vrstvě byly stopově zachyceny velmi malé (nejčastěji do 1 cm²) zlomky keramiky, mazanice a uhlíků. Situaci je možné interpretovat pravděpodobně jako okrajovou část sídliště kultury okruhu popelnicových polí (předběžně datováno do pozdní doby bronzové), které bylo neúplně odkryto ve stejné trati, asi 110 m jihovýchodním směrem, v roce 2019 (Španihel 2020).

Literatura

Španihel, S. 2020: Lešná (k. ú. Lhotka nad Bečvou, okr. Vsetín). *Přehled výzkumů* 61(1), 176.

Summary

The continuation or a periphery of a Late Bronze Age settlement situated in a neighbouring plot was documented in “Vaček” field in the municipality of Lešná-Lhotka nad Bečvou (Vsetín District).

Samuel Španihel

Lhánice (okr. Třebíč)

„Štenkravy“, „Niva“, parc. č. 1932, 1933, 927/1.

Velatická kultura. Sídliště. Skupina/sít sond. Záchraný výzkum. Uložení nálezu: Muzeum Vysočiny Jihlava, p. o.

Lokalizace: WGS-84 – 49.1113456N, 16.2177739E

Mezi roky 2016 až 2020 proběhl v několika etapách záchraný výzkum na SZ okraji Lhánic (parc. č. 1932, 1933, 927/1). Akce vyvolaná stavbou nových rodinných domů přinesla nejzajímavější zjištění na parc. č. 1933. Zde došlo při hloubení základů a inženýrských sítí k narušení několika zahlučených objektů, jejichž zásyp obsahoval nálezy příslušející velatické kultuře. Za zmínku stojí zejména objekt kruhového tvaru (zásobní jáma), jehož ploché dno bylo zcela pokryto vrstvou keramických fragmentů, mezi kterými se nacházely téměř dvě desítky hliněných tkalcovských závaží. Jeden velatický a druhý nedatovaný objekt byl zachycen také na parc. č. 927/1. Poslední ze sledovaných parcel byla bez nálezů. Lokalita je součástí rozsáhlého nížinného sídliště známého z povrchových prospekci již z dřívějších dob (Kuča et al. 2001, 163).

Literatura

Kuča, M., Čihák, R., Vokáč, M. 2001: Lhánice (okr. Třebíč). *Přehled výzkumů* 42, 163.

Summary

A rescue excavation in “Štenkravy” and “Niva” fields in the north-western periphery of the municipality of Lhánice (Třebíč District), which took place from 2016 to 2020 investigated part of a Late Bronze Age lowland settlement (Velatice culture).

Aleš Hoch

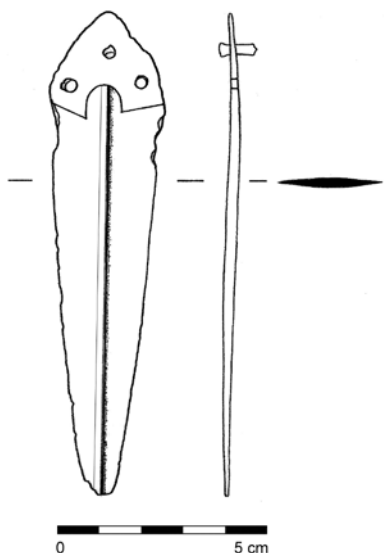
Lipůvka (okr. Blansko)

„Pod Dubovým kopcem“, parc. č. 1017/6.

Střední doba bronzová, mladší doba bronzová. Depot. Průzkum detektorem kovu. Uložení nálezu: Muzeum Blanenska, p. o., inv. č. S 9796.

Lokalizace: WGS-84 – 49.3552494N, 16.5751631E

Dne 11. dubna 2020 byla K. Crhonkem objevena velmi dobře zachovalá bronzová dýka o délce 11,6 cm se středovým žebrem a zahrocenou trojúhelníkovitou tylní destičkou opatřenou třemi otvory pro nýt, přičemž jeden nýt zůstal zachován v původní poloze, zatímco druhý byl již odlomený (obr. 22). Dýka ležela v hloubce 20 cm v jílovitém podloží pod kořeny stromů a dodnes se na ní dochoval slabý otisk obloukovitého obložení rukojeti. Místo nálezu se nachází severovýchodně od Lipůvky, v pravěku neosídlené oblasti Hořické vrchoviny, na návrší o výšce zhruba 479 m n. m. situovaném na severním úpatí masivu Dubového kopce (527 m n. m.), od kterého je odděleno bezejmennou vodotečí. Typologicky ji lze přiřadit k dýkám typu Kunětice, které se vyskytují v období od konce střední až po počátek mladší doby bronzové nejčastěji v kontextu hrobů středodunajské mohylové kultury (Novák 2011, 103; Peška, Novák 2020, 122). Nejblíže soudobé nálezy z mladší doby bronzové jsou známy ze starších výzkumů ve Svaté Kateřině u Šebrova (Peška, Novák 2020, 131, tab. 47: 1) vzdálené cca 4 km vzdušnou čarou na jihovýchod. Interpretace nálezu vzhledem k lokalizaci zcela mimo sídelní oblast tak nasvědčuje teorii o záměrném rituálním deponování, nelze však vyloučit ani možnou ztrátu.



Obr. 22. Lipůvka. Bronzová dýka. Kresba M. Novák.

Fig. 22. Lipůvka. Bronze dagger. Drawing by M. Novák.

Literatura

Novák, P. 2011: *Die Dolche in Tschechien*. Prähistorische Bronzefunde VI, 13. Stuttgart: Franz Steiner.

Peška, J., Novák, M. 2020: Vzestup kovolitců. In: M. Novák (ed.): *Blanensko a Moravský kras v pravěku*. Blansko: Muzeum Blanenska, p. o., 113-137.

Summary

A stray find of a Kunětické type bronze dagger from the Middle or Late Bronze Age was made in "Pod Dubovým kopcem" field in the cadastral area Lipůvka (Blansko District).

Marek Novák, Kamil Chronek

Malešovice (okr. Brno-venkov)

Severně od obce, parc. č. 2176/3, 2176/6, 2176/73.

Únětická kultura, mladší doba bronzová. Sídliště. Plošný odkryv. Záchranný výzkum. Uložení nálezu: Ústav archeologické památkové péče Brno, v. v. i.

Lokalizace: WGS-84 – 49.0258542N, 16.4973686E

Záchranný výzkum probíhal při stavbě komunikací a inženýrských sítí pro budoucí výstavbu rodinných domů. Část skrývky komunikace byla čitelná a byly zde zjištěny archeologické objekty. Sledována byla také skrývka pro přípojku vodovodu podél silnice vedoucí z Malešovic na Dolní Kounice. Zde sice nebylo dosaženo původního podloží, při kopání rýhy pro vodovod však bylo porušeno několik dalších objektů.

Z doby bronzové je možné jmenovat sedm objektů (především zásobních jam) náležejících k únětické kultuře, které vydaly poměrně nevýrazný keramický materiál. Výjimku představuje nález celé menší nádoby s ouškem pocházející z jedné zásobní jámy (obr. 23). Mezi objekty z doby bronzové byl odkryt také hrob orientovaný ve směru SV-JZ, při jehož exkavaci byla sledována vykrádací šachta. Na dně hrobu byl pochován dospělý muž v mírně pokrčené poloze. Většina kostí zůstala v původním uložení, střední část skeletu však byla značně narušena zásahem vykradačů (obr. 24). V inventáři zemřelého se nacházela bronzová dýka, zlomky drobných bronzových trubiček tvořících náhrdelník a tři částečně rozbité menší keramické nádoby. Zelené stopy na

lebce ukazují na dřívější přítomnost bronzového předmětu (patrně čelenky), který byl z hrobu spolu s dalšími milodary odcizen.

Při detektorové prospekci na lokalitě se podařilo získat také zlomek čepele bronzového srpů, náležející do mladší až pozdní doby bronzové.

Zatím nedatovaný je skelet středně velkého psa zachycený před výkopem vlastního hrobu na rozhraní podorničí a podloží v půdorysu hrobové jámy. Může jít o obětinu související s pohřbem ze starší doby bronzové, s ohledem na přilehlé objekty z raně středověkého období je však možné uvažovat i o chronologickém zařazení do této fáze osídlení lokality, a vezmeme-li v potaz jen 1,5 m vzdálenou krajnici dnešní vozovky, nelze vyloučit ani recentní datování skeletu.



Obr. 23. Malešovice. Keramická nádoba pocházející ze zásobní jámy únětické kultury. Foto I. Čižmář.

Fig. 23. Malešovice. Pottery vessel from the Únětice culture storage pit. Photo by I. Čižmář.



Obr. 24. Malešovice. Vykradený kostrový hrob únětické kultury. Foto I. Čižmář.

Fig. 24. Malešovice. Looted inhumation grave from the Únětice culture. Photo by I. Čižmář.

Literatura

Neuveдено.

Summary

Seven features dated to the Early Bronze Age were examined during a rescue excavation north of the municipality of Malešovice (Brno-Country District). A looted inhumation burial was also uncovered, containing an adult male in a slightly flexed position and a dagger, parts of a bronze necklaces and three small vessels. Moreover, a detector survey at the site yielded a fragment of the blade of a bronze sickle from the Late or Final Bronze Age.

Ivan Čižmář