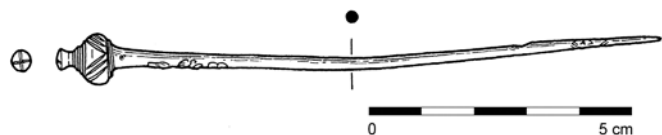


(mladší derivát jehlice s vázičkovitou hlavicí, cf. Říhovský 1979, 191–207, Taf. 57–59) náležející patrně do závěru pozdní doby bronzové nebo na počátek doby halštatské (obr. 21). Jde doposud o jeden z mála takto datovaných předmětů z této části nebyvale intenzivně osídleného a archeologicky velmi uceleně poznaného území Kralického Háje.



Obr. 21. Kralice na Hané. Bronzová jehlice. Kresba J. Molčíkové.

Fig. 21. Kralice na Hané. Bronze pin. Drawing by J. Molčíková.

## Literatura

Říhovský, J. 1979: *Die Nadeln in Mähren und im Ostalpengebiet*. Prähistorische Bronzefunde XIII, 5. München: Beck.

## Summary

A rescue excavation took place in Kralický Háj field in the Prostějov industrial zone (Kralice na Hané cadastral area, Prostějov District). A bronze pin, probably belonging to the end of the Late Bronze Age or the early Hallstatt period, was acquired using a metal detector.

Pavel Fojtík

## Lešná (k. ú. Lhotka nad Bečvou, okr. Vsetín)

„Vaček“, parc. č. 589.

Pozdní doba bronzová. Sídliště. Vertikální řez. Záchraný výzkum. Uložení nálezu: Muzeum regionu Valašsko, p. o.

Lokalizace: WGS-84 – 49.504975N, 17.938661E

Ve dnech 1. 4. – 12. 6. 2020 probíhal dozor při výkopových pracích na stavbě průmyslového vodovodu. V délce přibližně 180 metrů bylo zachyceno přerušované nevýrazné souvrství, které bylo navíc na několika místech zničeno zaniklou meliorací. V nejnápadnější vrstvě byly stopově zachyceny velmi malé (nejčastěji do 1 cm<sup>2</sup>) zlomky keramiky, mazanice a uhlíků. Situaci je možné interpretovat pravděpodobně jako okrajovou část sídliště kultury okruhu popelnicových polí (předběžně datováno do pozdní doby bronzové), které bylo neúplně odkryto ve stejné trati, asi 110 m jihovýchodním směrem, v roce 2019 (Španihel 2020).

## Literatura

Španihel, S. 2020: Lešná (k. ú. Lhotka nad Bečvou, okr. Vsetín). *Přehled výzkumů* 61(1), 176.

## Summary

The continuation or a periphery of a Late Bronze Age settlement situated in a neighbouring plot was documented in “Vaček” field in the municipality of Lešná-Lhotka nad Bečvou (Vsetín District).

Samuel Španihel

## Lhánice (okr. Třebíč)

„Štenkravy“, „Niva“, parc. č. 1932, 1933, 927/1.

Velatická kultura. Sídliště. Skupina/sít' sond. Záchraný výzkum. Uložení nálezu: Muzeum Vysočiny Jihlava, p. o.

Lokalizace: WGS-84 – 49.1113456N, 16.2177739E

Mezi roky 2016 až 2020 proběhl v několika etapách záchraný výzkum na SZ okraji Lhánic (parc. č. 1932, 1933, 927/1). Akce vyvolaná stavbou nových rodinných domů přinesla nejzajímavější zjištění na parc. č. 1933. Zde došlo při hloubení základů a inženýrských sítí k narušení několika zahlužených objektů, jejichž zásyp obsahoval nálezy příslušející velatické kultuře. Za zmínku stojí zejména objekt kruhového tvaru (zásobní jáma), jehož ploché dno bylo zcela pokryto vrstvou keramických fragmentů, mezi kterými se nacházely téměř dvě desítky hliněných tkalcovských závaží. Jeden velatický a druhý nedatovaný objekt byl zachycen také na parc. č. 927/1. Poslední ze sledovaných parcel byla bez nálezů. Lokalita je součástí rozsáhlého nížinného sídliště známého z povrchových prospekci již z dřívějších dob (Kuča et al. 2001, 163).

## Literatura

Kuča, M., Čihák, R., Vokáč, M. 2001: Lhánice (okr. Třebíč). *Přehled výzkumů* 42, 163.

## Summary

A rescue excavation in “Štenkravy” and “Niva” fields in the north-western periphery of the municipality of Lhánice (Třebíč District), which took place from 2016 to 2020 investigated part of a Late Bronze Age lowland settlement (Velatice culture).

Aleš Hoch

## Lipůvka (okr. Blansko)

„Pod Dubovým kopcem“, parc. č. 1017/6.

Střední doba bronzová, mladší doba bronzová. Depot. Průzkum detektorem kovu. Uložení nálezu: Muzeum Blanenska, p. o., inv. č. S 9796.

Lokalizace: WGS-84 – 49.3552494N, 16.5751631E

Dne 11. dubna 2020 byla K. Crhonkem objevena velmi dobře zachovalá bronzová dýka o délce 11,6 cm se středovým žebrem a zahrocenou trojúhelníkovitou tylní destičkou opatřenou třemi otvory pro nýt, přičemž jeden nýt zůstal zachován v původní poloze, zatímco druhý byl již odlomený (obr. 22). Dýka ležela v hloubce 20 cm v jílovitém podloží pod kořeny stromů a dodnes se na ní dochoval slabý otisk obloukovitého obložení rukojeti. Místo nálezu se nachází severovýchodně od Lipůvky, v pravěku neosídlené oblasti Hořické vrchoviny, na návrší o výšce zhruba 479 m n. m. situovaném na severním úpatí masivu Dubového kopce (527 m n. m.), od kterého je odděleno bezejmennou vodotečí. Typologicky ji lze přiřadit k dýkám typu Kunětice, které se vyskytují v období od konce střední až po počátek mladší doby bronzové nejčastěji v kontextu hrobů středodunajské mohylové kultury (Novák 2011, 103; Peška, Novák 2020, 122). Nejblíže soudobé nálezy z mladší doby bronzové jsou známy ze starších výzkumů ve Svaté Kateřině u Šebrova (Peška, Novák 2020, 131, tab. 47: 1) vzdálené cca 4 km vzdušnou čarou na jihovýchod. Interpretace nálezu vzhledem k lokalizaci zcela mimo sídelní oblast tak nasvědčuje teorii o záměrném rituálním deponování, nelze však vyloučit ani možnou ztrátu.