

Poslední zkoumaná parcela v r. 2020 (č. 376/14) přišla na řadu v září. Oproti výše popsaným parcelám jsme zde na skryté ploše identifikovali již pouze 10 objektů (č. 876–885) kultury lužických popelnicových polí, zřejmě jde o jihozápadní okraj osídlené plochy. Opět se jednalo o zásobní a jiné běžné sídlištní jámy. Jako nejzajímavější můžeme označit oválný objekt č. 880 s vrstvami mazanice a uhlíků. V tomto objektu se jako příměs vyskytovaly střepy kultury s lineární keramikou, naprosto však převažoval materiál kultury lužických popelnicových polí. Z rozměrnější sídlištní jámy (obj. č. 879) byla vyzvednuta celá neporušená vázovitá nádoba.

Literatura

- Halama, J. 2015: Dubicko (okr. Šumperk). *Přehled výzkumů* 56(1), 177–178.
- Halama, J., Tomešová, B. 2018: Dubicko (okr. Šumperk). *Přehled výzkumů* 59(1), 163–164.
- Tomešová, B. 2017: Dubicko (okr. Šumperk). *Přehled výzkumů* 58(1), 205–206.
- Tomešová, B. 2019: Dubicko (okr. Šumperk). *Přehled výzkumů* 60(1), 211–212.
- Tomešová, B. 2020: Dubicko (okr. Šumperk). *Přehled výzkumů* 61(1), 172–173.
- Vránová, V. 2015: Dubicko (okr. Šumperk). *Přehled výzkumů* 56(1), 177.

Summary

A total of 77 sunken archaeological features were examined during the next season of rescue excavations in “Za Kostelem” field in the Dubicko cadastral area (Šumperk District). Most were dated to the Lusatian Urnfield culture period and there was also an admixture of pottery dated to the Linear Pottery culture in some of the pits.

Barbora Tomešová, Jakub Halama

Habrůvka (okr. Blansko)

„Nad Josefovem“, parc. č. 433/1.

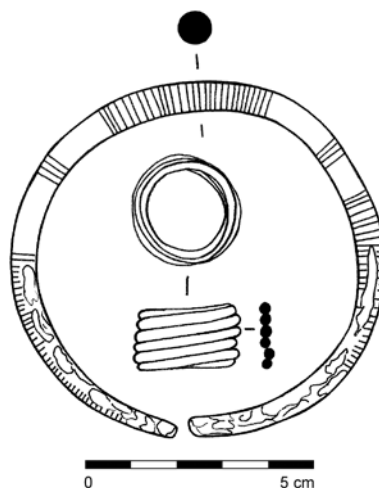
Střední doba bronzová, mladší doba bronzová. Depot. Průzkum detektorem kovu. Uložení nálezů: Muzeum Blanenska, p. o., inv. č. S 10071–10072.

Lokalizace: WGS-84 – 49.3115025N, 16.6937789E; 49.3120933N, 16.6948281E

Na jaře roku 2020 objevil P. Stejskal ve svahu (370–380 m n. m.) východně od Josefova dva bronzové předměty vzdálené od sebe zhruba 100 m. Oba náleží ke garnituře ženského šperku (obr. 12). Prvním z nich je kulatý tyčinkovitý náramek s otevřenými konci o průměru zhruba 80 mm, zdobený svazky příčných rýžek. Tyčinka má kulatý průřez a směrem ke koncům se zužuje, oba konce jsou zkorodované. Druhý předmět představuje spirálku (vlasová ozdoba/prsten/záušnice, Salaš 2005, 101–103) svínutou z kulatého drátu se zašpičatělými konci o celkovém průměru 24 mm. Počet vinutí je sedm. Předměty ležely v hloubce zhruba 20 cm a mohou být součástí rozrušeného depotu. Z hlediska morfologického se v obou případech jedná o chronologicky málo citlivé předměty běžně se objevující v depotech od střední do mladší doby bronzové (Salaš 2005).

Literatura

- Salaš, M. 2005: *Bronzové depoty střední až pozdní doby bronzové na Moravě a ve Slezsku I. Text; II. Tabulky*. Brno: Moravské zemské muzeum.



Obr. 12. Habrůvka. Bronzový náramek a spirálka. Kresba M. Novák.

Fig. 12. Habrůvka. Bronze bracelet and a spiral-shaped ring. Drawing by M. Novák.

Summary

A stray bronze bracelet and a bronze spiral from the Middle to Late Bronze Age situated approximately 100 m apart were found in “Nad Josefovem” field at the Habrůvka site (Blansko District).

Marek Novák, Petr Stejskal

Hněvotín (okr. Olomouc)

„K Žerůvkám“.

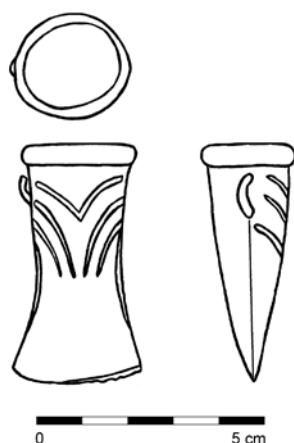
Lužická kultura. Místo sběru. Povrchový nález. Průzkum. Uložení nálezů: Vlastivědné muzeum v Olomouci.

Lokalizace: WGS-84 – 49.5595278N, 17.1749444E

V roce 2019 našel Z. Novotný bronzovou sekeru v trati „K Žerůvkám“ jižně od obce Hněvotín a daroval ji do Vlastivědného muzea v Olomouci. Jde o malou sekeru s tulejkou a ouškem, které je z jedné strany odlomeno. Okraj tulejky zesiluje žebro a povrch artefaktu zdobí trojice plastických žebříků ve tvaru písmene Y. Ostří artefaktu je mírně poškozeno. Dochované rozměry: délka 55 mm, max. šířka 29 mm, hloubka tulejky 34 mm, váha 64 g (obr. 13). Sekery s tulejkou se objevují zejména v průběhu mladší až pozdní doby bronzové (např. Salaš 2005, 37–44). Na celém katastru Hněvotína evidujeme několik poloh s doloženými nálezy z mladší i pozdní doby bronzové (srov. Šmíd 1993, 118; Kalábek 2001, 162; Kalábek 2005, 242; Tajer 2005, 185–196; Kalábek 2017, 206). Zda nově získaný artefakt z katastru Hněvotína indikuje dosud neznámou lokalitu nebo souvisí s již známými, nelze v současnou chvíli rozhodnout.

Literatura

- Kalábek, M. 2001: Hněvotín (okr. Olomouc). *Přehled výzkumů* 42, 162.
- Kalábek, M. 2005: Hněvotín (okr. Olomouc). *Přehled výzkumů* 46, 242.
- Kalábek, M. 2017: Hněvotín (okr. Olomouc). *Přehled výzkumů* 58(1), 206.
- Salaš, M. 2005: *Bronzové depoty střední až pozdní doby bronzové na Moravě a ve Slezsku I. Text; II. Tabulky*. Brno: Moravské zemské muzeum.
- Šmíd, M. 1993: Zpráva o výsledcích povrchových sběrů a drobných výzkumů v roce 1991. *Přehled výzkumů* 1991, 118–119.
- Tajer, A. 2005: Sídlíštní objekt slezské kultury z Hněvotína. In: M. Bém, J. Peška (eds.): *Ročenka 2004*. Olomouc: Archeologické centrum Olomouc, 185–198.



Obr. 13. Hněvotín. Bronzová sekera. Kresba L. Hlubek.

Fig. 13. Hněvotín. Bronze axe. Drawing by L. Hlubek.

Summary

A Late to Final Bronze Age stray find of a socketed bronze axe came from “K Žerůvkám” field in the Hněvotín cadastral area (Olomouc District).

Lukáš Hlubek

Holubice (okr. Vyškov)

„U Cihelen“, parc. č. 2096, 1459/4–1459/9, 2086, 2087, 2088/1, 2088/2, 2089/1, 2089/2, 2090, 2091, 2092/1, 2092/2.

Starší doba bronzová, mladší doba bronzová. Izolovaný pohřeb, sídliště. Plošný odkryv. Záchraný výzkum. Uložení nálezu: Muzeum Vyškovska, p. o.

Lokalizace: WGS-84 – 49.1750583N, 16.8216944E

V průběhu záchraného archeologického výzkumu na stavbě 18 rodinných domů bylo odkryto celkem 44 archeologických objektů, z toho 23 kostrových hrobů a 21 sídlištních objektů (Čižmář et al. 1981). Dva hroby nejsou zcela přesně datovatelné. Hrob 816 patří patrně únětické kultuře. Toto datování vychází z tvaru a orientace druhotně vylopuené hrobové jámy. Vyrádací šachta byla vedena do centrální části hrobu, z něhož byly díky vylopuení kompletně odstraněny všechny milodary.

Nejvýraznějšími sídlištními objekty byly dvě stavební jámy (500 a 526) kultury středodunajských popelnicových polí. Objekt 500 měl protáhlý tvar (maximální délka téměř 80 m), byl složen z jednotlivých zahloubenin, výběžků a laloků. Objekt 526 měl spíše kruhový tvar a také jej tvořily různé zahloubeniny a výběžky (délka 32 m). Z obou hliníků jsme získali bohatý soubor nálezů. Současně jsme provedli i detektorový průzkum, díky němuž jsme rozšířili bohatý keramický soubor o nálezy bronzové (různé druhy slitků, bronzových zlomků a dvě jehlice). Do mladší doby bronzové jsou datovány ještě sídlištní jámy 503, 507 a 514.

Literatura

Čižmář, M., Geislerová, K., Rakovský, I. 1981: Rettungsgrabungen auf der Autobahnstrasse Brno – Holubice im Jahre 1979 (Bez. Brno-venkov und Vyškov). *Přehled výzkumů* 1979, 68–70, obr. 29–31, tab. 11, 12.

Summary

During the rescue excavation in “U Cihelen” field (Holubice cadastral area, Vyškov District), 44 archaeological features were examined (23 inhumation burials and 21 settlement features) dated to the Early and Late Bronze Age.

Blanka Mikulková

Hradec nad Moravicí (okr. Opava)

Ul. Zámecká, č. p. 166, parc. č. 1407/1.

Lužická kultura. Sídliště. Plošný odkryv. Záchraný výzkum. Uložení nálezu: Slezské zemské muzeum.

Lokalizace: WGS-84 – 49.8673881N, 17.8759258E

V dubnu 2020 proběhl na pozemku manželů Čížkových na katastru Hradce nad Moravicí v blízkosti památky Červeného zámku a kostela sv. Petra a Pavla záchraný archeologický výzkum v rámci výkopových prací spojených s hloubením jámy pro nově vznikající plavecký bazén. Při strojní skrývce byly v místě identifikovány zahloubené objekty, které obsahovaly keramické zlomky odpovídající lužické kultuře. Celkem zde byly identifikovány části čtyř mělkých jam a 7 kulových jamek, které netvořily žádnou jednoznačně definovanou konstrukční jednotku.

Literatura

Neuveдено.

Summary

An excavation carried out at 166 Zámecká Street, Hradec nad Moravicí cadastral area (Opava District), in connection with the construction of a swimming pool, detected pits containing Lusatian culture pottery.

Jiří Juchelka, Soňa Králová

Hrušovany nad Jevišovkou (okr. Znojmo)

Jižně od ul. Drnholecká; „Pod Kolonkou“, parc. č. 5694/2.

Starší doba bronzová. Sídliště, izolovaný pohřeb. Plošný odkryv. Záchraný výzkum. Uložení nálezu: Archeologický ústav AV ČR, Brno, v. v. i., inv. č. 648809-1/20 – 648809-52/20.

Lokalizace: WGS-84 – plocha vymezena souřadnicemi 48.8300014N, 16.4099025E; 48.8299808N, 16.4099061E; 48.8300397N, 16.4101067E; 48.8300042N, 16.4101194E; objekt 1: 48.8300322N, 16.4100756E; objekt 2: 48.8299933N, 16.4099492E

Při archeologickém terénním výzkumu vyvolaným stavbou „Odvedení dešťových vod z komunikace pod ul. Drnholecká“ v Hrušovanech nad Jevišovkou byly během měsíce září 2020 odkryty dvě antropogenní struktury.



Obr. 14. Hrušovany nad Jevišovkou. Lidský jedinec na dně objektu č. 1. Foto D. Cibulka.

Fig. 14. Hrušovany nad Jevišovkou. The human individual at the bottom of settlement pit No. 1. Photo by D. Cibulka.