

Doba bronzová

Bronze Age

Blučina (okr. Brno-venkov)

„Pastviska“.

Starší doba bronzová, mladší doba bronzová. Sídliště. Plošný odkryv. Záchranný výzkum. Uložení nálezu: Ústav archeologické památkové péče Brno, v. v. i.

Lokalizace: WGS-84 – 49.0576706N, 16.6655497E

Výzkum probíhal při výstavbě nové haly společnosti CTP Invest, spol. s r. o. Místo stavby se nachází jihozápadně od kruhového objektu poblíž exitu 11 z dálnice D2 Brno – Bratislava. Jde o součást průmyslové zóny vznikající na postupně nasypávaném terénu v jinak zaplavované nivě řeky Litavy.

Protože se většina stavebních prací odehrávala v již nasypaném recentním terénu, byl archeologický výzkum zaměřen zejména na dohledy nad výkopy pro inženýrské sítě. Především se jednalo o kanalizaci, která probíhala severojižním směrem ve východní části staveniště, následně se stáčela na západ a napojila do prostoru vlastní haly. Při plošném odkryvu v této trase bylo zachyceno celkem 27 objektů, z nichž většinu lze zařadit do starší nebo mladší doby bronzové, případně jen obecně do doby bronzové. Často šlo o kruhové sídlištní nebo zásobní jámy, v jedné z nich pak byl uložen skelet asi dvacetileté ženy ve skrčené poloze (obr. 1). Materiál z tohoto objektu bohužel umožňuje dataci pouze rámcově do doby bronzové. Po celou dobu výzkumu byla také sledována kulturní vrstva dosahující mocnosti cca 0,5 m, při jejímž postupném snižování stavební mechanizací bylo kromě ojedinělých zlomků keramiky objeveno několik částí nádob vsazených do sebe, které je možné datovat do mladší doby bronzové.



Obr. 1. Blučina. Skelet ženy ve skrčené poloze na dně sídlištní jámy. Foto I. Čižmář.
Fig. 1. Blučina. Female skeleton in a flexed position at the bottom of the settlement pit. Photo by I. Čižmář.

Objekty datované rámcově do pravěku nebo doby bronzové byly zachyceny také při kopání přípojky vodovodu, kde se písčité podloží svažovalo do nivy řeky Litavy. S ohledem na nastupující spodní vodu však nebylo možné provést jejich průzkum.

Literatura

Neuvedeno.

Summary

A total of 30 pits dated to the Early Bronze Age, the Late Bronze Age or more generally the Bronze Age, were detected during underground digging for utilities during the construction of a new hall in the Blučina “Pastviska” field (Brno-Country District). The skeleton of a young woman in a flexed position was uncovered in one of the pits.

Ivan Čižmář

Boskovice (okr. Blansko)

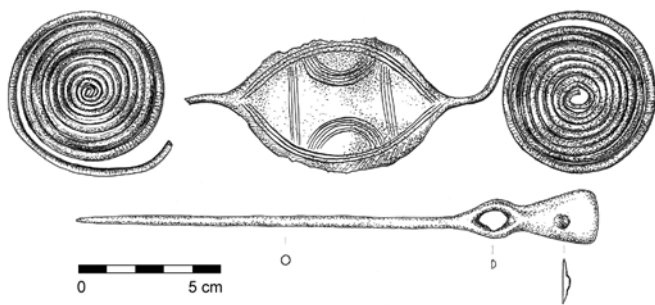
„Lipníky“.

Kultura popelnicových polí. Depot. Průzkum detektorem kovu. Záchranný výzkum. Uložení nálezu: Muzeum regionu Boskovicka, p. o.

Lokalizace: nepublikováno z důvodu ochrany lokality

Dne 2. 2. 2020 byla při detektorovém průzkumu v zalesněné trati „Lipníky“ spolupracovníkem Muzea regionu Boskovicka Vlastislavem Konečným zjištěna koncentrace bronzových předmětů. Na místo byla přivolána archeoložka muzea. Při následném záchranném výzkumu byl nalezen soubor bronzových šperků čítající 19 ks, při dohledávce 9. 2. 2020 byl na místě depotu nalezen osmičkovitý spojovací článek. Celý depot, který překrývala koňská faléra, obsahuje 7 pukliček s dvojicí otvorů na protilehlých stranách, měsíčkovitý závěsek, drobné spirálky, řetízek a 2 plechové trubičky. Z hlediska datace je chronologicky nejcitlivější dvoudílná štítová spona (obr. 2). Zbylé součásti depotu (pukličky, spirálky, měsíčkovitý závěsek) jsou chronologicky méně citlivé, vyskytují se v širším časovém horizontu. Na základě tvaru štítku, absence centrální a vybižené výzdoby štítku a velikosti růžic lze depot předběžně datovat do středního období popelnicových polí – stupně HA1. V číslování depotů mu náleží označení Boskovice 10 (Salaš, Jarůšková 2017, 122). Místo nálezu se nachází na severozápadně orientovaném svahu v nadmořské výšce 405 m. Hloubka nálezů se pohybovala mezi 20–30 cm.

Lokalita „Lipníky“ je v archeologii známá již více než 100 let, ze sídlištní lokality pod lesem „Lipníky“ pochází již 6 depotů kultury popelnicových polí. Z přílehlého kopce Lipníky se jedná o třetí hromadný nález (Salaš, 2005, 412–416; Salaš 2007, 234; Bártová Pavelková 2020, 167).



Obr. 2. Boskovice. Spona z depotu Boskovice 10. Kresba J. Bayerová.

Fig. 2. Boskovice. Buckle from the hoard find Boskovice 10. Drawing by J. Bayerová.

Literatura

- Salaš, M. 2005:** *Bronzové depoty střední až pozdní doby bronzové na Moravě a ve Slezsku I. Text; II. Tabulky.* Brno: Moravské zemské muzeum.
- Salaš, M. 2007:** Dva nové bronzové depoty z Boskovic. Příspěvek k otázce středodunajských vlivů v severomoravské větvi KLPP a lokálních koncentrací depotů. In: M. Salaš, K. Šabatová (eds.): *Doba popelnicových polí a doba halštatská. Příspěvky z IX. konference, Bučovice 3. – 6. 10. 2006.* Brno: Ústav archeologie a muzeologie Filozofické fakulty Masarykovy univerzity, 233–247.
- Salaš, M., Jarůšková, Z. 2017:** Poznámky k současnému stavu fondu metalických depotů doby popelnicových polí v regionu Malé Hané. *Pravěk* Nová řada 25, 119–136.
- Bártová Pavelková, T. 2020:** Boskovice (okr. Blansko). *Přehled výzkumů* 60(1), 167.

Summary

A hoard of 20 items dated to the Lusatian Urnfield culture (HA1) was found during a metal detector survey of “Lipníky” field in Boskovice (Blansko District). The assemblage contained a horse phalera, a leaf-shaped bow buckle, seven small bosses, a crescent pendant, small spirals, a fine chain, two small metal sheet tubes and an eight-shaped linking element.

Tatána Bártová Pavelková

Branišovice (okr. Brno-venkov)

Jihozápadní část obce, parc. č. 223/1, 223/90.

Věteřovská skupina, mladší doba bronzová. Sídliště. Vertikální řez. Záchranný výzkum. Uložení nálezů: Ústav archeologické památkové péče Brno, v. v. i.

Lokalizace: WGS-84 – 48.9605469N, 16.4263222E

Záchranný archeologický výzkum probíhal při rekonstrukci vodovodního potrubí na mírném návrší v jihozápadní části Branišovic, mimo jiné v okolí místního zámku. Na tomto místě bylo již dříve dokumentováno osídlení věteřovské skupiny v souvislosti s výstavbou nové kanalizace (Čižmář 2016, 203). Stavba vodovodu probíhala paralelně s výkopy pro kanalizaci, v některých úsecích se dokonce s nimi i křížila. I tentokrát byly výkopem porušovány četné objekty, mimo jiné také zásobní jámy ze starší doby bronzové (věteřovská skupina) a nově také z mladší doby bronzové. Některé objekty poskytly bohatší keramický inventář, jedna z věteřovských jam vydala také v našem prostředí zatím neobvyklý nález kamenného kadlubu (obr. 3).



Obr. 3. Branišovice. Zlomek kamenného kadlubu ze zásobní jámy věteřovské skupiny. Foto I. Čižmář.

Fig. 3. Branišovice. A stone casting mould fragment of the Věteřov storage pit. Photo by I. Čižmář.

Literatura

- Čižmář, I. 2016:** Branišovice (okr. Brno-venkov). *Přehled výzkumů* 57(1), 203–204.

Summary

Věteřov group and Late Bronze Age pits were documented during a rescue excavation in the south-eastern part of the municipality of Branišovice (Brno-Country District). A fragment of a stone casting mould was found in one of the Věteřov pits.

Ivan Čižmář

Brno (k. ú. Horní Heršpice, okr. Brno-město)

Ul. Kšírova; „Pod Hřbitovem“, parc. č. 959/38, 959/76.

Velatická kultura. Sídliště. Plošný odkryv. Záchranný výzkum. Uložení nálezů: Ústav archeologické památkové péče Brno, v. v. i.

Lokalizace: WGS-84 – 49.1603800N, 16.6172981E

V průběhu prosince 2020 se pracovníci Ústavu archeologické památkové péče Brno, v. v. i., vrátili po třech měsících na stavbu rozšiřující areál firmy Hortim-International v Brně-Horních Heršpicích (viz oddíl Doba železná). V místě budoucí retenční nádrže byly exkavovány zásobní jámy a další sídlištní objekty, které lze na základě keramického materiálu datovat do období velatické kultury.

Literatura

- AMČR:** Záznam M-202003480 [cit. 2021-04-12]. Archeologická mapa České republiky.

Summary

A Late Bronze Age settlement was examined in Kšírova Street, Horní Heršpice cadastral area (Brno-City District) in 2020.

Jiří Zubalík