

Zámrský (okr. Přerov)**„Šraňky“, parc. č. 587/1.**

Eneolit. Ojedinelý nález. Povrchový průzkum.

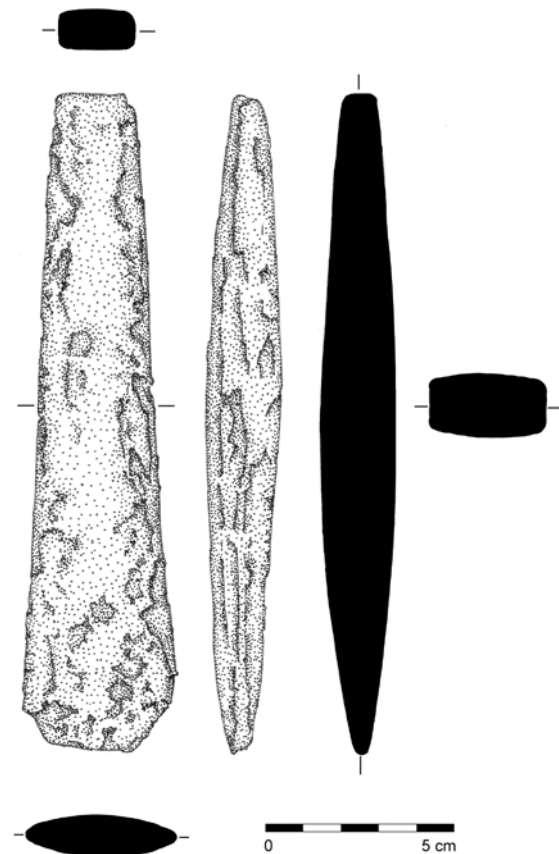
Uložení nálezu: Muzeum Komenského v Přerově, p. o., př. č. 4/2017.

Lokalizace: WGS-84 – 49.5189536N, 17.8322375E

V roce 2017 byl na katastru obce Zámrský během preventivní prospekce realizované spolupracovníkem Muzea Komenského v Přerově, p. o., Pavlem Vilhelmem, zajištěn ojedinelý nález kovové industrie eneolitického stáří. Lokalita se nachází na severních výběžcích Kelčské pahorkatiny svažujících se k levobřežní nivě řeky Bečvy, přibližně 1,4 km severně od středu obce Zámrský, při východním okraji trati „Šraňky“, nad pravým břehem bezejmenné vodoteče, parc. č. 587/1. Nadmořská výška polohy činí 280 m.

Nalezeným kovovým předmětem je plochá měděná sekera protáhlého, mírně lichoběžníkovitého tvaru s rozšířeným ostřím. Příčný průřez je obdélníkový s mírně zaoblenými hranami. V podélném průřezu se zužuje směrem k ostří i k mírně vkleslému týlu. Povrch celého předmětu je pokrytý silnou vrstvou porézní patiny světle zeleného zabarvení. (obr. 22). Ostří sekery je částečně poškozené. Celková délka artefaktu činí 174 mm, maximální dochovaná šířka v úrovni ostří 44,2 mm, šířka týlu 22 mm, výška 20 mm. Váha měděné sekery činí 554,5 g (Schenk, Doupal 2018, 21).

Podle třídění M. Dobeše spadá exemplář ze Zámrska mezi ploché sekery první skupiny a vykazují největší tvarové shody s typem Rödigen, který je možné datovat do období časného eneolitu, přičemž není vyloučeno ani jeho přežívání do mladších období (Dobeš 2013, 39, tab. 7: 5).

**Obr. 22.** Zámrský. Měděná sekera. Kresba M. Kovářová.**Fig. 22.** Zámrský. Copper axe. Drawing by M. Kovářová.

Ojedinelý nález ze Zámrska představuje prozatím blíže nespecifikovatelný doklad staroeneolitických aktivit při východním okraji okresu Přerov. Nejbližší známý případ nálezu eneolitického měděného artefaktu pochází ze sousedního katastru obce Ústí (Příkryl 1891, 22).

Literatura

Dobeš, M. 2013: *Měď v eneolitických Čechách*. Dissertationes archaeologicae Brunenses/Pragensesque 18. Praha: Filozofická fakulta Univerzity Karlovy v Praze.

Příkryl, F. 1891: Pravěké nálezy na Záhoří v r. 1889–1890. *Časopis Vlasteneckého musejního spolku v Olomouci* XII(29), 16–23.

Schenk, Z., Doupal, J. 2018: Nejstarší osídlení katastru obce Skalička u Hranic ve světle archeologických pramenů. In: J. Lapáček (ed.): *Skalička. Dějiny a současnost obce*. Skalička: obec Skalička, 14–24.

Summary

Zámrský (Přerov District). An isolated Eneolithic copper axe (Fig. 22) was found in 2017 by P. Vilhelm during a metal detector survey in the eastern part of Přerov District, near “Šraňky” field.

Zdeněk Schenk

Želešice (okr. Brno-venkov)**Želešice I, „Za Lesem“, „Waldäcker“.**

Lengyelská kultura, kultura nálevkovitých pohárů, kultura zvoncovitých pohárů. Sídliště. Průzkum. Sonda. Uložení nálezu: Archeologický ústav AV ČR Brno, v. v. i.

Lokalizace: WGS-84 – 49.1060828N, 16.5902461E

Za účelem sledování rozsahu distribuce rohovce typu Stránská skála v jednotlivých obdobích pravěku (Bartík et al. 2019; Bartík, Šebela 2019; Bartík, Škrdla v tisku) probíhají průběžně revize surovinového složení štípaných artefaktů neolitického a eneolitického stáří, které se podařilo získat v rámci projektu zaměřeného na paleolitické osídlení v povodí řeky Bobravy (cf. Škrdla et al. 2012). Nově byl analyzován soubor pocházející z lokality Želešice I, rozprostírající se v trati „Za lesem“ situované v jiho-východní výspě uvedeného katastru. Mezi lety 2010–2011 zde proběhl opakovaný povrchový sběr a série 12 zjišťovacích sond, přičemž ve dvou z nich se podařilo identifikovat výplně pravěkých objektů zahloubených do spraše (Škrdla et al. 2012, 26).

Povrchovými průzkumy lokality s podporou GPS byl získán bohatý soubor paleolitických artefaktů, kromě nich však sběry přinesly i kolekci postpaleolitické štípané industrie čítající 58 ks. Po surovinové stránce převládá rohovec typu Krumlovský les, varieta II (35 ks). Rohovec typu Stránská skála je zastoupen 20 ks. Minoritně byl zjištěn valounový křišťál (2 ks) a rohovec typu Krumlovský les, varieta I (1 ks). Vzhledem k tomu, že soubor neobsahuje výraznější typy, nelze jej datovat jinak než pouze rámcově do mladšího neolitu až eneolitu. Jedinou výjimku představuje v tomto ohledu poškozený hrot typu Štramberský, který je zhotoven z rohovce typu Stránská skála a který můžeme díky analogiím přímo z prostředí exploatačně-dílnského areálu na Stránské skále spojovat pravděpodobně s kulturou nálevkovitých pohárů (i když výskyt těchto hrotů z jiných surovin byl zaznamenán už o něco dříve, cf. Struhár 2014). Do tohoto období může být datována rovněž břitová partie sekeromlatu ze serpentinitu nalezená na západním okraji koncentrace povrchových nálezů. Broušenou industrii zde reprezentuje ještě menší trapézovitá sekera s mírně poškozeným týlem zhotovená z místního

metabazitu typu Želešice, která datačně spadá rovněž do rozmezí mladšího neolitu až staršího eneolitu.

Štípaná industrie byla v menším množství nalezena i ve výplních dvou objektů zachycených v rámci sondáže. V případě objektu v sondě 1 jde o drobnější čepel a dva ústěpy z rohovce typu Stránská skála. Objekt lze datovat na základě doprovodného souboru keramiky do mladšího úseku vývoje kultury zvoncovitých pohárů (KZP), což odpovídá také době, kdy existovalo sídliště KZP přímo na severovýchodním úbočí Stránské skály (poloha Stránská skála IV; Bartík et al. 2018). Z výplně objektu v rámci sondy 2 pochází pouze jeden preparační ústěp z rohovce typu Krumlovský les, varieta II, který provázal nepočtený keramický materiál umožňující pouze rámcové datování do počátku eneolitu (Lengyel II–IV, viz Čižmář et al. 2004).

Jak materiál z povrchových sběrů, tak z jedné ze sond tedy poskytl další cenné doklady o distribuci rohovce typu Stránská skála v širším okolí brněnské kotliny. Přesnější chronologickou pozici některých pouze rámcově datovaných nálezů snad upřesní budoucí výzkum. Kromě lidských aktivit z období mladého paleolitu tak bylo na zájmové lokalitě prokázáno i polykulturní eneolitické osídlení.

Literatura

- Bartík, J., Kopacz, J., Nývltová Fišáková, M., Přichystal, A., Šebela, L., Škrdla, P. 2018: The Question of Chert Exploitation by Bell Beaker People on Stránská skála Hill (Brno-Slatina, Czech Republic). *Journal of Neolithic Archaeology* 20, Special Issue 4, 185–202.
- Bartík, J., Šebela, L. 2019: Use of cherts of the Stránská skála type in the prehistoric times. Late Eneolithic. In: J. Kopacz (ed.): *The end of the Stone Age on the Stránská skála Hill in Brno – lithic production or “Optimization”?* Rzeszow: Wydawnictwo Uniwersytetu Rzeszowskiego, Archeologický ústav AV ČR, Brno, v. v. i., 79–83.
- Bartík, J., Škrdla v tisku: Raw material as fossil directeur: a history of the use of the Stránská skála-type chert. *Študijské zvesti Archeologického ústavu Slovenskej akadémie vied*.
- Bartík, J., Škrdla, P., Šebela, L., Přichystal, A., Nejman, L. 2019: Mining and processing of the Stránská skála-type chert during Late Neolithic and Early Eneolithic periods. *Archeologické rozhledy* LXXI(3), 373–417.
- Čižmář, Z., Pavúk, J., Procházková, P., Šmíd, M. 2004: K problému definování finálního stadia lengyelské kultury. In: B. Hänsel, E. Studeníková (eds.): *Zwischen Karpaten und Ägäis. Neolithikum und ältere Bronzezeit. Gedenkschrift für Viera Němejcová-Pavúková*. Internationale Archäologie, Studia honoraria 21. Rahden/Westf.: Verlag Maria Leidorf, 208–232.
- Struhár, V. 2014: Contribution to the problems of occurrence of erratic Side Notched Arrowheads („Kerbespitze“) in Eneolithic cultures. In: J. Kovárník (ed.): *International Symposium „Centenary of Jaroslav Palliardi’s Neolithic and Aeneolithic Relative Chronology“ and XXXIIIrd Conference on the Neolithic and Eneolithic our countries. Moravské Budějovice, Monday 15th – Thursday 18th September 2014. Programme, Book of abstracts*. Moravské Budějovice: Filozofická fakulta, Univerzita Hradec Králové, 26–27.
- Šebela, L. 2019: Use of cherts of the Stránská skála type in the prehistoric times – The Únětice culture. In: J. Kopacz (ed.): *The end of the Stone Age on the Stránská skála Hill in Brno – lithic production or “Optimization”?* Rzeszow: Wydawnictwo Uniwersytetu Rzeszowskiego, Archeologický ústav AV ČR, Brno, v. v. i., 83–86.
- Škrdla, P., Rychtaříková, T., Nejman, L., Kuča, M. 2012: Revize paleolitického osídlení na dolním toku Bobravy. Hledání nových stratifikovaných EUP lokalit s podporou GPS a dat z dálkového průzkumu Země. *Přehled výzkumů* 52(1), 9–36.

Summary

Želešice (Brno-Country District), Želešice I, “Za Lesem”, “Waldäcker”. Gradual revisions of the material composition of Neolithic and Eneolithic chipped artefact collections, gathered during a project focused on the Palaeolithic occupation in the River Bobrava basin (cf. Škrdla et al. 2012), are underway to monitor the extent of the distribution of Stránská skála type chert in individual prehistory periods (Bartík et al. 2019; Bartík, Šebela 2019; Bartík, Škrdla in print). An assemblage from the Želešice I site, in “Za Lesem” field, has been newly analysed. Repeated surface artefact surveys and a series of 12 evaluation trial trenches were carried out in 2010–2011, identifying the backfills of prehistoric features sunken into loess (Škrdla et al. 2012, 26). The Stránská skála type chert is represented by 20 specimens in the surface assemblage. Three more artefacts of this material were discovered in the backfill of a feature (trial trench 1) dated to the Bell Beaker culture period. However, multi-phase Eneolithic occupation can be presumed at the site.

Jaroslav Bartík, Tereza Rychtaříková, Petr Škrdla

Železné (okr. Brno-venkov)

„Záhomí“, parc. č. 522/24, 522/46, 522/50.

Mladší stupeň kultury s moravskou malovanou keramikou.

Sídliště. Plošný odkryv. Záchraný výzkum.

Uložení nálezu: Ústav archeologické památkové péče Brno, v. v. i.

Lokalizace: S-JTSK – -607368.99, -1141285.81; -607358.67, -1141304.07; -607318.06, -1141304.60; -607236.30, -1141217.68; -607258.53, -1141204.19

V průběhu roku 2020 pokračovali pracovníci Ústavu archeologické památkové péče Brno, v. v. i., v záchraných archeologických výzkumech v poloze „Záhomí“, jež byly vyvolány postupnou výstavbou rodinných domů (srov. Přichystal 2019; 2020). Nově bylo na pozemcích parc. č. 522/24, 522/46 a 522/50 dokumentováno porušení dalších 18 zahloubených sídlištních objektů, z nichž většinu je možné na základě získaného materiálu opět datovat do II. stupně kultury s moravskou malovanou keramikou. Z nálezů si zaslouží zmínku silně stylizovaná ženská plastika (obr. 23) se sloupcovým tělem (srov. Podborský 1985, 80–81).



Obr. 23. Železné. Keramická ženská plastika kultury s moravskou malovanou keramikou (mladší stupeň). Foto M. Přichystal.

Fig. 23. Železné. Ceramic female figurine of the Moravian Painted Ware culture (later phase). Photo by M. Přichystal.

Literatura

- Podborský, V. 1985: *Těšetice-Kyjovice 2. Figurální plastika lidu s moravskou malovanou keramikou*. Spisy University J. E. Purkyně v Brně, Filozofická fakulta 262. Brno: Universita J. E. Purkyně v Brně.