

**Zámrský** (okr. Přerov)

„Šraňky“, parc. č. 587/1.

Eneolit. Ojedinelý nález. Povrchový průzkum.

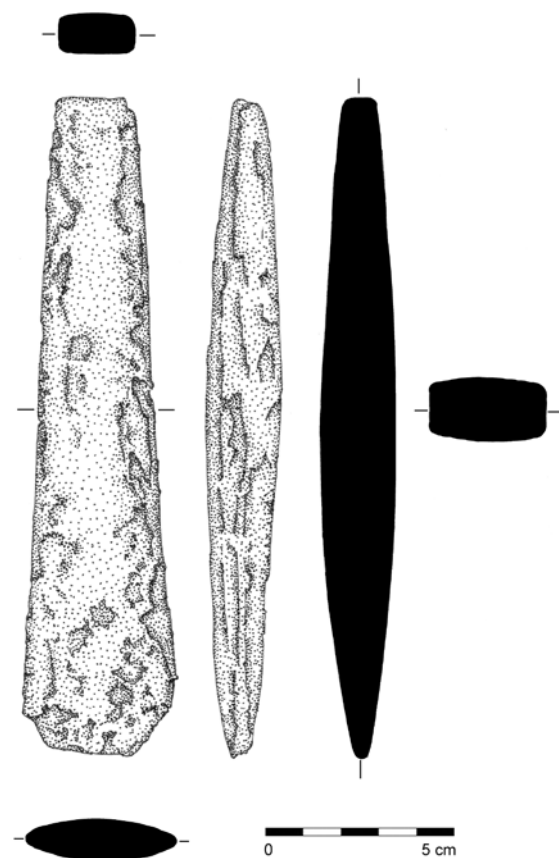
Uložení nálezu: Muzeum Komenského v Přerově, p. o., př. č. 4/2017.

**Lokalizace: WGS-84 – 49.5189536N, 17.8322375E**

V roce 2017 byl na katastru obce Zámrský během preventivní prospekce realizované spolupracovníkem Muzea Komenského v Přerově, p. o., Pavlem Vilhelmem, zajištěn ojedinelý nález kovové industrie eneolitického stáří. Lokalita se nachází na severních výběžcích Kelčské pahorkatiny svažujících se k levobřežní nivě řeky Bečvy, přibližně 1,4 km severně od středu obce Zámrský, při východním okraji trati „Šraňky“, nad pravým břehem bezejmenné vodoteče, parc. č. 587/1. Nadmořská výška polohy činí 280 m.

Nalezeným kovovým předmětem je plochá měděná sekera protáhlého, mírně lichoběžníkovitého tvaru s rozšířeným ostřím. Příčný průřez je obdélníkový s mírně zaoblenými hranami. V podélném průřezu se zužuje směrem k ostří i k mírně vkleslému týlu. Povrch celého předmětu je pokrytý silnou vrstvou porézní patiny světle zeleného zabarvení. (obr. 22). Ostří sekery je částečně poškozené. Celková délka artefaktu činí 174 mm, maximální dochovaná šířka v úrovni ostří 44,2 mm, šířka týlu 22 mm, výška 20 mm. Váha měděné sekery činí 554,5 g (Schenk, Doupal 2018, 21).

Podle třídění M. Dobeše spadá exemplář ze Zámrska mezi ploché sekery první skupiny a vykazují největší tvarové shody s typem Rödigen, který je možné datovat do období časného eneolitu, přičemž není vyloučeno ani jeho přežívání do mladších období (Dobeš 2013, 39, tab. 7: 5).

**Obr. 22.** Zámrský. Měděná sekera. Kresba M. Kovářová.**Fig. 22.** Zámrský. Copper axe. Drawing by M. Kovářová.

Ojedinelý nález ze Zámrska představuje prozatím blíže nespecifikovatelný doklad staroeneolitických aktivit při východním okraji okresu Přerov. Nejbližší známý případ nálezu eneolitického měděného artefaktu pochází ze sousedního katastru obce Ústí (Příkryl 1891, 22).

**Literatura**

**Dobeš, M. 2013:** *Měď v eneolitických Čechách*. Dissertationes archaeologicae Brunenses/Pragensesque 18. Praha: Filozofická fakulta Univerzity Karlovy v Praze.

**Příkryl, F. 1891:** Pravěké nálezy na Záhoří v r. 1889–1890. *Časopis Vlasteneckého musejního spolku v Olomouci* XII(29), 16–23.

**Schenk, Z., Doupal, J. 2018:** Nejstarší osídlení katastru obce Skalička u Hranic ve světle archeologických pramenů. In: J. Lapáček (ed.): *Skalička. Dějiny a současnost obce*. Skalička: obec Skalička, 14–24.

**Summary**

Zámrský (Přerov District). An isolated Eneolithic copper axe (Fig. 22) was found in 2017 by P. Vilhelm during a metal detector survey in the eastern part of Přerov District, near “Šraňky” field.

Zdeněk Schenk

**Želešice** (okr. Brno-venkov)

Želešice I, „Za Lesem“, „Waldäcker“.

Lengyelská kultura, kultura nálevkovitých pohárů, kultura zvoncovitých pohárů. Sídliště. Průzkum. Sonda. Uložení nálezu: Archeologický ústav AV ČR Brno, v. v. i.

**Lokalizace: WGS-84 – 49.1060828N, 16.5902461E**

Za účelem sledování rozsahu distribuce rohovce typu Stránská skála v jednotlivých obdobích pravěku (Bartík et al. 2019; Bartík, Šebela 2019; Bartík, Škrdla v tisku) probíhají průběžně revize surovinového složení štípaných artefaktů neolitického a eneolitického stáří, které se podařilo získat v rámci projektu zaměřeného na paleolitické osídlení v povodí řeky Bobravy (cf. Škrdla et al. 2012). Nově byl analyzován soubor pocházející z lokality Želešice I, rozprostírající se v trati „Za lesem“ situované v jiho-východní výspě uvedeného katastru. Mezi lety 2010–2011 zde proběhl opakovaný povrchový sběr a série 12 zjišťovacích sond, přičemž ve dvou z nich se podařilo identifikovat výplně pravěkých objektů zahloubených do spraše (Škrdla et al. 2012, 26).

Povrchovými průzkumy lokality s podporou GPS byl získán bohatý soubor paleolitických artefaktů, kromě nich však sběry přinesly i kolekci postpaleolitické štípané industrie čítající 58 ks. Po surovinové stránce převládá rohovec typu Krumlovský les, varieta II (35 ks). Rohovec typu Stránská skála je zastoupen 20 ks. Minoritně byl zjištěn valounový křišťál (2 ks) a rohovec typu Krumlovský les, varieta I (1 ks). Vzhledem k tomu, že soubor neobsahuje výraznější typy, nelze jej datovat jinak než pouze rámcově do mladšího neolitu až eneolitu. Jedinou výjimku představuje v tomto ohledu poškozený hrot typu Štramberský, který je zhotoven z rohovce typu Stránská skála a který můžeme díky analogiím přímo z prostředí exploatačně-dílnského areálu na Stránské skále spojovat pravděpodobně s kulturou nálevkovitých pohárů (i když výskyt těchto hrotů z jiných surovin byl zaznamenán už o něco dříve, cf. Struhár 2014). Do tohoto období může být datována rovněž břitová partie sekeromlatu ze serpentinitu nalezená na západním okraji koncentrace povrchových nálezů. Broušenou industrii zde reprezentuje ještě menší trapézovitá sekera s mírně poškozeným týlem zhotovená z místního