

## Ivančice (okr. Brno-venkov)

### „Nad Nivou“, „Kouty“.

Neolit–eneolit. Povrchový sběr. Průzkum. Uložení nálezu: neuvedeno.

**Lokalizace:** WGS-84 – 49.1288039N, 16.3833250E

Během podzimních měsíců roku 2020 byla při povrchové prospekci získána kolekce patinované a nepatinované štípané industrie. Nálezy byly získány ze dvou sousedících poloh „Nad Nivou“ a „Kouty“ v nadmořské výšce 320 až 350 m. Jedná se o jihovýchodní svah vybíhající ze zalesněné kóty „Staré hory“ (377 m n. m.). Novověká křesadla byla z rozboru vyloučena. Keramika zatím nebyla zaznamenána.

Kolekce nepatinované štípané kamenné industrie, až na přepálený úštěp a jeden neurčený kus (jednoduché jádro), je zhotovena výlučně z rohovce typu Krumlovský les. Převažuje varieta II (reziduum jádra, dvoupodstavové jádro, 29 úštěpů – z toho 1 kus korový, reutilizovaný, úštěp z hrany jádra, tableta, 4 čepele, 4 nástroje – úštěp s vkleslou retuší, laterálně retušovaná čepel, úštěp s bilaterální retuší a vruby) nad varietou I (9 úštěpů, nepravidelné jádro a reziduum dalšího, drásadlo). Ostatní kamennou industrii reprezentuje otloukač z krumlovského rohovce (varietu II). Nevelký soubor je po technologické stránce výrazně úštěpový.

Z uvedených poloh se jedná o nové nálezy. Ze starých fondů pochází pouze nádoba kultury s nálevkovitými poháry bez bližších nálezových okolností (Šebela 2002, 58). Jedná se však zřejmě o nález z jiné části rozsáhlých, zemědělsky obdělávaných svahů spadajících jižně do Ivančické kotliny.

### Literatura

Šebela, L. 2002: Soupis archeologických lokalit na k. ú. Ivančic (stav do r. 1995). Od paleolitu do konce doby hradištní. In: J. Čejka a kol.: *Ivančice. Dějiny města*. Ivančice: město Ivančice, 56–66.

### Summary

A chipped artefact collection of a flake character generally dated to the Neolithic or Eneolithic was gathered in 2020 during a surface survey in the two adjacent fields of “Nad Nivou” and “Kouty” in Ivančice (Brno-Country District).

Martin Kuča, Zdeněk Hájek, Libor Svoboda

## Ivančice (k. ú. Němčice u Ivančic, okr. Brno-venkov)

### Ul. K Lesu, ul. Ke Karlovu; „Záhumenice“.

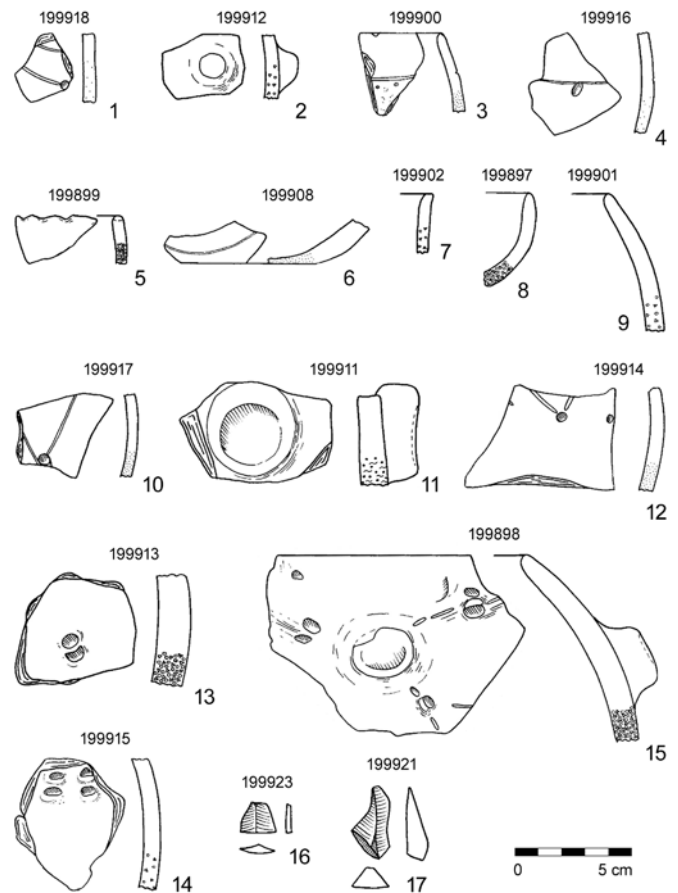
Kultura lineární keramiky. Sídliště. Skupina/síť sond. Záchraný výzkum. Uložení nálezu: Moravské zemské muzeum, inv. č. 199843–199952.

**Lokalizace:** WGS-84 – 49.0904969N, 16.3714750E, 49.0903108N, 16.3719658E, 49.0907883N, 16.3719658E, 49.0916508N, 16.3714453E

Lokalita se nachází na při jižním okraji města Ivančice v místní části Němčice zhruba mezi křížem na konci zástavby ulice K Lesu a řadou novostaveb při ulici Ke Karlovu. Při hloubení liniových výkopů pro zavedení kabeláže vysokého napětí bylo zachyceno celkem pět zahloubených objektů (č. 500–504), které byly díky charakteru výplně poměrně dobře odlišitelné od sprašového podloží. Objekty č. 501 a 503 byly identifikovány pouze na profilu výkopu, a proto byly zkoumány jen metodou vzorkování. Ostatní objekty byly částečně zachyceny i v ploše výkopu a mohly tak být v rámci tohoto prostoru exkavovány. Vzhledem k omezené možnosti objekty prozkoumat ve větší

ploše nelze o jejich účelu říci nic bližšího. V této souvislosti také nemůžeme být příliš konkrétní v otázce podoby sídliště. Stopy funerálních aktivit nebyly zaznamenány.

Na základě získaného materiálu bylo možné všechny jámy datovat do období kultury s lineární keramikou, respektive dle výzdoby keramiky do jejího mladšího stupně (obr. 13). Kromě keramiky byla objevena také kolekce štípané (34 ks) a ostatní (17 ks) kamenné industrie, fragmenty mazanice a zvířecích kostí. U štípané industrie byly zaznamenány tři importy (dva silicity krakovsko-čenstochovské jury a jeden silicit z glacienních sedimentů), lokální suroviny jsou reprezentovány především varietami rohovce typu Krumlovský les. Ostatní kamenná industrie je zhotovena ze surovin místní provenience.



Obr. 13. Ivančice. Výběr nálezů z objektu 502. Kresba A. Čerevková.

Fig. 13. Ivančice. Selection of finds from feature 502. Drawing by A. Čerevková.

### Literatura

Čerevková, A. 2020: *Ivančice – Němčice, kabel VN*. Rkp. nálezové zprávy, č. j. MTX202100033. [cit. 2021-03-22]. Uloženo: Archiv nálezových zpráv Archeologického ústavu AV ČR, Brno, v. v. i. Dostupné také z: Digitální archiv Archeologické mapy České republiky <http://digiarchiv.aiscr.cz/id/M-TX-202100033>.

### Summary

A part of a Linear Pottery culture settlement was detected during a rescue excavation on the outskirts of the town of Ivančice in the cadastral area of Němčice u Ivančic (Brno-Country District) initiated by the implementation of high voltage cabling. Five sunken features were documented (Fig. 13).

Alžběta Čerevková, Katarína Čerňavová, Jaroslav Novotný