

zbytků a zlomků jader, 18 úštěpů a odpadu, a čepele z rohovce ze Stránské skály a jiného jurského rohovce. Pazourek a spongolit se v této drobné kolekci nevyskytl. Sběr na lokalitě III „Kostelíček“ poskytl dvě pazourkové čepele, malé drásadlo z jemného přepáleného silicitu a odštěpovač, k tomu větší množství nepatinované industrie, vesměs z rohovců ze Stránské skály. Hodně nepatinovaných artefaktů je i na lokalitě IIa, z nichž lze zmínit šípku s křídélky se zabíhovou retuší na okrajích.

Literatura

Oliva, M. 1985: Příspěvek k lokalizaci paleolitických nálezů z okolí Brna-Lišně (okr. Brno-město, Brno-venkov). *Přehled výzkumů* 1983, 19–21, obr. 12–13.

Škrdla, P. 2003: Comparison of Boker Tachtit and Stránská Skála MP/UP Transitional industries. *Journal of the Israel Prehistoric Society* 33, 33–69.

Summary

Brno (Líšeň cadastral area, Brno-City District), “Lepinky”, Líšeň II; “Za Panskou zahradou”, Líšeň IIa; “Čtvrtě”, Líšeň I; “Kostelíček”, Líšeň III. At the above-mentioned sites, P. Šmácho found further pieces of the EUP lithic industry. Líšeň I: e.g. Levalloisian pointed blade (Fig. 3: 1), Líšeň II: Levalloisian products (Fig. 3: 2, 3); IIa: some end scrapers, a side scraper and a leaf point (Fig. 3: 4–9).

Martin Oliva

Brno (k. ú. Stránice, okr. Brno-město)

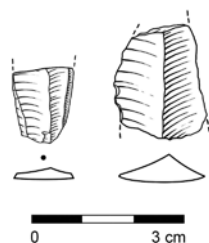
Kraví hora.

Mladý paleolit. Sídliště. Povrchový průzkum. Uložení nálezů: Moravské zemské muzeum – Ústav Anthropos.

Lokalizace: S-JTSK – -1159690, -599851

Na západním úbočí Kraví hory mezi hvězdárnou a Náměstím míru se počátkem 60. let minulého století stahoval svah za účelem budování parku. J. Skutil (1965) odtud publikoval škrabadlo kombinované s rydlem, dvě čepelová jádra, čepele a úštěpky, vyrobené z bíle patinovaných silicitů a z radiolaritu. V téže době jsme tu se Z. Krchňákem získali dva zlomky pravidelných čepelí z jemného bíle patinovaného silicitu (obr. 4: 1, 2) a pazourkový úštěpek.

Mnohem početněji se tu vyskytovala nepatinovaná industrie a křesací kameny, pocházející z bývalých pracháren.



Obr. 4. Brno-Stránice. Zlomky čepelí. Kresba T. Janků.

Fig. 4. Brno-Stránice. Blade fragments. Drawing by T. Janků.

Literatura

Skutil, J. 1965: Nová paleolitická stanice a neolitické sídliště v Jiráskově čtvrti v Brně. *Brno v minulosti a dnes* VII, 163–168.

Summary

Brno (Stránice cadastral area, Brno-City District). Two fragments of patinated blades (Fig. 4) and a flint chip were found on the western slope of Brno – Kraví hora in the 1960s.

Martin Oliva

Brno (k. ú. Štýřice, okr. Brno-město)

Brno-střed; ul. Vojtova, Grmelova, Havlenova, Sobotkova, parc. č. 507/1.

Mladý paleolit. Nález v druhotné poloze. Plošný odkryv. Záchraný výzkum. Uložení nálezů: dočasné Archaia Brno z. ú.

Lokalizace: WGS-84 – 49.1826956N, 16.5964889E; 49.1820131N, 16.5966553E; 49.1822069N, 16.5986025E; 49.1828933N, 16.5984469E

V roce 2020 bylo ukončeno zpracování záchraného archeologického výzkumu realizovaného v letech 2017 až 2019 společností Archaia Brno z. ú. v souvislosti s výstavbou bytových domů na Vojtově ulici v Brně (k. ú. Štýřice; Grünseisen et al. 2020). V průběhu výzkumu byly mimo jiné odkryty sporadické doklady paleolitického osídlení (obecně k výzkumu viz oddíl Doba železná).

Na ploše S1 byly ve dvou polohách zachyceny jednotlivé zvířecí kosti, které se stratigraficky nacházely na rozhraní holocenní půdy a podložní spraše, která byla ovlivněna půdotvornými procesy v holocénu. Dokumentovány byly v nadmořské výšce 207,18, resp. 207,12 m, vzdálenost mezi oběma nálezy byla přibližně 46 metrů (obr. 5). V obou případech se vysoce pravděpodobně jednalo o kosti mamuta srstnatého, u většího zlomku šlo o část levé holenní kosti (obr. 6). Vyzvednutí a určení obou nálezů provedly pracovnice Moravského zemského muzea Zdeňka Nerudová a Martina Roblíčková.

Při skrývání svrchní části sprašového podloží se v obdobné stratigrafické úrovni podařilo najít i několik fragmentů kamenných štípaných artefaktů. Zatímco na západní ploše S1 byly nalezeny tři artefakty v původní poloze, na východní ploše S2, která byla v 2. polovině 19. století značně narušena novověkým hřbitovem, bylo dalších pět artefaktů vyzvednuto z hrobových zásepů (obr. 5). Artefakty byly vyrobeny z erratického silicitu, spongolitu a křemene. Na jejich povrchu byla přítomna patina.

Na základě stratigrafické situace identické s výzkumem na Vídeňské ulici se snad můžeme domnívat, že stáří získaných nálezů je přibližně 15–20 tisíc let (Nerudová 2016). V kontextu doposud známých paleolitických nálezů z nejbližšího okolí (např. ulice Vídeňská, Kamenná, Polní), můžeme na základě ojedinělého výskytu artefaktů uvažovat o zkoumané lokalitě jako o periferní části osídleného či spíše lidmi periodicky navštěvovaného prostoru.

Literatura

Grünseisen, J., Kolařík, V., Sedláčková, L. 2020: *Brno, Bytové domy Vojtova*. Rkp. nálezové zprávy č. j. 17/2017. Uloženo: Archiv nálezových zpráv Archaia Brno z. ú.

Nerudová, Z. 2016: *Lovci posledních mamutů na Moravě*. Brno: Moravské zemské muzeum.

Summary

Brno (Štýřice cadastral area, Brno-City District). A salvage excavation was conducted in the area of Vojtova, Grmelova, Havlenova and Sobotkova streets (neighbouring the Paleolithic site at Vídeňská Street, cf. Nerudová 2016) during 2017–2019. The excavation documented sporadic traces of Paleolithic activities (Fig. 5) – isolated bones (Fig. 6; woolly mammoth) and a small collection of artefacts made from erratic flint, Cretaceous spongolite chert and quartz.

Jiří Grünseisen, Václav Kolařík,
Lenka Sedláčková