



Obr. 74. Plumlov (okr. Prostějov), nádvoří zámku. Struktura základového zdiva pilíře při vnitřní obvodové stěně objektu. Foto P. Fojtík.

Abb. 74. Plumlov (Bez. Prostějov), Schlosshof. Struktur eines Stützpfilerfundaments an der inneren Seite der Umfassungsmauer. Foto P. Fojtík.

Zusammenfassung

Plumlov (Bez. Prostějov), Schloss Plumlov, Parz. Nr. 971, 972. Neuzeit. Schloss. Rettungsgrabung.

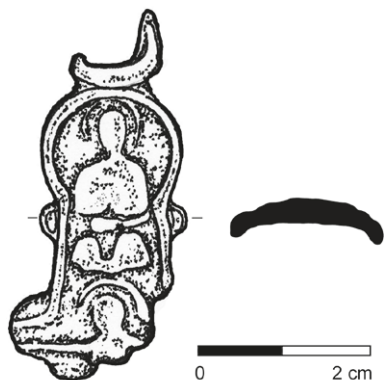
Pavel Fojtík

Prostějov (okr. Prostějov)

Bez bližší lokalizace.

Raný středověk (11.–13. století). Ojedinelý nález.

V roce 2019 byl ke zpracování a následnému předání příslušné sbírkotvorné instituci darován panem Pavlem Kučerou z Prostějova velice zajímavý předmět, který by si zasloužil vzhledem ke svému ojedinelému charakteru bližší pozornost vědecké veřejnosti specializující se na drobné movité předměty s církevní tematikou. Je jím torzo ostatkového kříže, tzv. enkolpionu (obr. 75), který má analogie na východě Evropy a lze ho datovat do průběhu 11.–13. století (John et al. 2017, 357). Pojednávaný předmět byl nalezen na blíže neurčeném místě katastru, s největší pravděpodobností však v trati s pomístním názvem „Rohoznice“ rozkládající se mezi současnými ulicemi Brněnská a Určická, které jsou detektoráři nejvyhledávanějšími plochami na jižním okraji Prostějova kvůli své dobré dostupnosti a blízkosti původní historické zástavby. Jedná se o trvale obdělávané zemědělské plochy, čemuž odpovídá i porušení předmětu, které mohlo být způsobeno zemědělskou technikou. Z kříže (enkolpionu),



Obr. 75. Torzo ostatkového kříže – enkolpionu z Prostějova. Kresba R. Přehnalová.

Fig. 75. Fragment of a reliquary cross – enkolpion, found near Prostějov. Drawing by R. Přehnalová.

kteřý je dutý a dvoudílný, je dochováno jen torzo horní části jedné z polovin (viz průřez), kde je vyobrazen Kristus na kříži. Povrch je značně otřelý, detaily jsou nepostřehnutelné. Předmět indikuje čilé dálkové kontakty v mladohradištním období, které na Prostějovsku registrujeme již v 11. století na pohřebišti v Dětkovicích (Geislerová, Parma eds. 2013, 225–226). Zmíněné kontakty mohou s největší pravděpodobností sahát až do oblasti původní Kyjevské Rusi, kde je predikována výroba enkolpionů (Lutovský 2001, 72). Předmět má v našich zemích doposud v náleзовých fondech velice ojedinělé zastoupení a aktuálně je známo jen okolo dvaceti exemplářů (John et al. 2017, 360).

Literatura

Geislerová, K., Parma, D. (eds.) 2013: *Výzkumy – Ausgrabungen 2005–2010*. Brno: Ústav archeologické památkové péče Brno.

John, J., Thomová, Z., Zavřel, P. 2017: *Ostatkový kříž – enkolpion z Vitína na Českokubějovicku*. *Archeologické výzkumy v jižních Čechách* 30, 357–370.

Lutovský, M. 2001: *Encyklopedie slovanské archeologie v Čechách, na Moravě a ve Slezsku*. Praha: Libri.

Summary

Prostějov (Prostějov District), Unknown location. Early–High Middle Ages.

Accidental finding. A fragment of a cast reliquary cross (enkolpion) dating from the 11th to the 13th century was found by a treasure hunter at inexactly specified site near Prostějov.

Miroslav Popelka

Předklášteří (okr. Brno-venkov)

Klášter Porta coeli.

Středověk, novověk. Klášter. Záchraný výzkum.

Lokalizace: S-JTSK – 1141716.56: 11302.93, 1141694.19:611297.05.

V červnu roku 2019 uskutečnili pracovníci Ústavu archeologické památkové péče Brno, v. v. i., záchraný archeologický výzkum v jižní části komplexu kláštera Porta coeli, jenž byl vyvolán výstavbou nového zemního kabelového vedení NN na pozemcích parc. č. 6, 7 a 8/1. Jeho trasa vycházela od severovýchodního rohu severního křídla budovy původního pivovaru, pokračovala zhruba východním směrem podél spojovací zdi až k barokní pokloně se sochou sv. Floriána. Za ní se lomila k jihu a přes dvůr dosáhla středu západní stěny budovy bývalé konírny.

Porušení archeologických situací bylo zaznamenáno pouze v západním sousedství severní poloviny objektu bývalé konírny. Podobně jako pod budovou dnešního obecního úřadu, situovanou o zhruba 100 m dále na jihovýchod (srov. Doležel 1993), zde byly zachyceny pozůstatky již vrcholné středověkých sídlištních aktivit. Jednalo se o dvě blíže nespécifikovatelné jámy, které byly zahlobeny do zplanýrovaného terénu. Na základě nepočetných zlomků keramických nádob, získaných vzorkováním výplní, bylo možné rámcově datovat jednu z nich do 13. až 14. století a druhou do 14. až 15. století. Později byl zdejší povrch opakovaně uměle navýšován navážkami až o zhruba 1 m. Do těchto vrstev pak byly zapuštěny další jámy a základy zdí budov, které zřejmě souvisely s hospodářskými aktivitami, probíhajícími na tomto místě před vybudováním barokního dvora v 1. třetině 18. století. K uvedenému dvoru náleží nejmladší zachycené objekty, jimiž jsou útržky kamenné dlažby a základy spojovací zdi mezi konírnou a objektem bývalého pivovaru.

Literatura

Doležel, J. 1993: Dohled při stavebních pracích v areálu kláštera Porta coeli v Předklášteří u Tišnova (okr. Brno-venkov). *Přehled výzkumů* 1990, 96–97.

Zusammenfassung

Předklášteří (Bez. Brno-venkov), Kloster Porta coeli. Hochmittelalter, Neuzeit. Kloster. Rettungsgrabung.

Michal Přichystal

Den geologischen Untergrund bildet wohl eine Bodenschicht. In einer anthropogenen Schichtenfolge wurden Reste von Holz-Lehm-Bauten dokumentiert. Es wurden Spuren von mindestens zwei Feuerbränden festgestellt. Die Bebauung wurde später durch ein Steinhaus ersetzt. Die beschränkten Möglichkeiten der Ausgrabung erlauben keine genauere Datierung aller Siedlungsphasen. Es wurde nur eine geringe Anzahl an Funden geborgen, vor allem Keramik.

Antonín Zůbek

Rousínov (k. ú. Rousínov u Vyškova, okr. Vyškov) Sušilovo náměstí 35, parc. č. 839.

Vrcholný středověk, novověk. Město. Záchraný výzkum.

Výzkum se uskutečnil v souvislosti s chystanou výstavbou nového bytového domu. Ve dnech 25. a 26. 6. 2019 investor umožnil vstup na předmětnou parcelu archeologovi společnosti Archaia Brno z. ú. za účelem posouzení terénních podmínek lokality a stanovení postupu a rozsahu následného záchranného archeologického výzkumu. Příuliční zástavba byla již zdemolována, odhalen byl příslušný sklep. Podél západní (příuliční) a jižní hranice pozemku byly již vyhloubeny výkopy (šířka 1 m, hloubka 1,20 m) pro základové pasy nové budovy. Odhalené profily byly základním způsobem dokumentovány, ve snížené dvorní části parcely v těsné blízkosti někdejšího domu byla realizována drobná sonda, především za účelem zjištění úrovně geologického podloží. Investor byl seznámen s výsledky této archeologické sondáže, z nich vyplývající nutnosti záchranného výzkumu a s návrhem jeho postupu. Stavbu však svévolně provedl, aniž by tento výzkum umožnil. Reálný rozsah zemních prací, které zničily přítomné archeologické terény, zůstává neznámý.

Podle výsledků sondáže se povrch geologického podloží nacházel v hloubce 0,30 m od úrovně dvorní části parcely. Reprezentovala ho vrstva tmavé hnědošedé plastické hlíny, kterou lze označit za půdní horizont. Výkopy základových pasů nepřesáhly úroveň antropogenního souvrství. To bylo výsledkem procesů spojených s vývojem zástavby pozemku. Dokumentovány byly uloženy, které představují typické pozůstatky dřevohliněné zástavby, především konstrukční vrstvy podlah, úpravy jejich povrchu, nášlapové komunikační vrstvičky a destrukční planýrky z materiálu vlastních konstrukcí zaniklých staveb. Zaregistrovány byly stopy minimálně dvou požárů, které zasáhly do stavebního vývoje příslušného domu. Dřevohliněnou zástavbu lze spojovat s obdobím středověku, její přesah do novověku mohl ověřit pouze řádně vedený archeologický výzkum. Dřevohliněná zástavba byla nakonec nahrazena domem se zděnými konstrukcemi. Vzhledem k okolnostem a charakteru výzkumných prací byl získán pouze nepočetný soubor archeologického mobiliáře, především zlomků keramických nádob.

Literatura

Neuvedeno.

Zusammenfassung

Rousínov (Kat. Rousínov u Vyškova, Bez. Vyškov), Platz Sušilovo náměstí 35, Parz. Nr. 839. Hochmittelalter, Neuzeit. Stadt. Rettungsgrabung.

Die Rettungsgrabung sollte dem Bau eines neuen Wohnhauses vorangehen, der Bauherr ließ jedoch nur eine kleine Sondierung zu und baute das Haus, ohne die vorgeschlagene flächige Rettungsgrabung zu ermöglichen. Hier werden also nur die Ergebnisse der Suchschnitte betrachtet.

Ruda nad Moravou (okr. Šumperk) Ulice 9. května, parc. č. st. 21/1.

Novověk. Zámek. Záchraný výzkum.

V dubnu roku 2019 proběhl záchranný archeologický výzkum formou odborného dohledu při hloubení výkopů pro inženýrské sítě v areálu zámku č. p. 1 v obci Ruda nad Moravou. Sledované výkopy byly vyhloubeny na zámeckém nádvoří podél východního a části severního křídla zámku, dále směřovaly přes průjezdnou věž. Pak vedly podél vnější strany severozápadní části zámku až k ohradní zdi, která zde vymezovala zámecký areál. Během dohledu bylo potvrzeno, že budova zámku pocházející z počátku 17. století byla postavena na haldě strusky, která zde vznikla v průběhu dlouhodobé činnosti okolních železářských hamrů. Kromě novověkého zdiva zámku, mocné vrstvy strusky a dlažby z velkých valounů pokrývající nádvoří byly ve výkopech během dohledu zpozorovány pouze zásahy recentního původu (inženýrské sítě, svody dešťových vod apod.). Zjištěná mocnost vrstvy strusky je 2 m, ale pokračovala níže, než byla úroveň dna sledovaného výkopu.

Literatura

Neuvedeno.

Zusammenfassung

Ruda nad Moravou (Kat. Ruda nad Moravou, Bez. Šumperk), 9. května-Straße, Parz. Nr. 21/1. Neuzeit. Schloss. Rettungsgrabung.

Jakub Vrána

Slavičín (okr. Zlín)

Horní náměstí č. p. 24/103.

Vrcholný středověk, novověk. Tvrz, zámek. Záchraný výzkum.

V roce 2019 realizovala Archaia Brno z. ú. drobný archeologický výzkum při rekonstrukci zámku ve Slavičíně (Dejmal 2020). Sledován byl pouze výkop pro přípojku plynu do zámku, který vedl z parku od východu k východnímu křídlu zámku. Jedna větev pak vedla vně východního křídla před severní křídlo, do jehož středu ústila. Druhá větev vedla podél východního křídla před jižní vstup, dále podél oplocení dvora a ústila do jižního průčelí západního křídla. V celé trase byl výkop přibližně 60 cm hluboký a byl zapuštěn pouze do recentních navážek.

Jedinou zachycenou archeologickou situací byl nálezy zdiva před vstupem do zámku. Zdivo bylo zachyceno západně od jižní přístupové cesty v onom úseku výkopu, který vedl podél ohradního plotu. Zachycený úsek zdiva měl šíři čtyři metry, přičemž původní líc se podařilo zachytit na západní straně. Na východě