



Obr. 74. Plumlov (okr. Prostějov), nádvoří zámku. Struktura základového zdiva pilíře při vnitřní obvodové stěně objektu. Foto P. Fojtík.

Abb. 74. Plumlov (Bez. Prostějov), Schlosshof. Struktur eines Stützpfilerfundaments an der inneren Seite der Umfassungsmauer. Foto P. Fojtík.

Zusammenfassung

Plumlov (Bez. Prostějov), Schloss Plumlov, Parz. Nr. 971, 972. Neuzeit. Schloss. Rettungsgrabung.

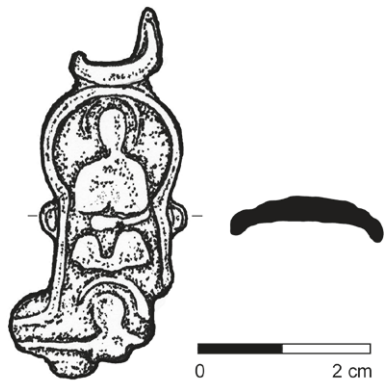
Pavel Fojtík

Prostějov (okr. Prostějov)

Bez bližší lokalizace.

Raný středověk (11.–13. století). Ojedinělý nález.

V roce 2019 byl ke zpracování a následnému předání příslušné sbírkotvorné instituci darován panem Pavlem Kučerou z Prostějova velice zajímavý předmět, který by si zasloužil vzhledem ke svému ojedinělému charakteru bližší pozornost vědecké veřejnosti specializující se na drobné movité předměty s církevní tematikou. Je jím torzo ostatkového kříže, tzv. enkolpionu (obr. 75), který má analogie na východě Evropy a lze ho datovat do průběhu 11.–13. století (John et al. 2017, 357). Pojednávány předmět byl nalezen na blíže neurčeném místě katastru, s největší pravděpodobností však v trati s pomístním názvem „Rozhoznice“ rozkládající se mezi současnými ulicemi Brněnská a Určická, které jsou detektoráři nejvyhledávanějšími plochami na jižním okraji Prostějova kvůli své dobré dostupnosti a blízkosti původní historické zástavby. Jedná se o trvale obdělávané zemědělské plochy, čemuž odpovídá i porušení předmětu, které mohlo být způsobeno zemědělskou technikou. Z kříže (enkolpionu),



Obr. 75. Torzo ostatkového kříže – enkolpionu z Prostějova. Kresba R. Přehnalová.

Fig. 75. Fragment of a reliquary cross – enkolpion, found near Prostějov. Drawing by R. Přehnalová.

kteřý je dutý a dvoudílný, je dochováno jen torzo horní části jedné z polovin (viz průřez), kde je vyobrazen Kristus na kříži. Povrch je značně otřelý, detaily jsou nepostřehnutelné. Předmět indikuje čilé dálkové kontakty v mladohradištním období, které na Prostějovsku registrujeme již v 11. století na pohřebišti v Dětkovicích (Geislerová, Parma eds. 2013, 225–226). Zmíněné kontakty mohou s největší pravděpodobností sahát až do oblasti původní Kyjevské Rusi, kde je predikována výroba enkolpionů (Lutovský 2001, 72). Předmět má v našich zemích doposud v náleзовých fondech velice ojedinělé zastoupení a aktuálně je známo jen okolo dvaceti exemplářů (John et al. 2017, 360).

Literatura

Geislerová, K., Parma, D. (eds.) 2013: *Výzkumy – Ausgrabungen 2005–2010*. Brno: Ústav archeologické památkové péče Brno.

John, J., Thomová, Z., Zavřel, P. 2017: *Ostatkový kříž – enkolpion z Vitína na Českokubějovicku*. *Archeologické výzkumy v jižních Čechách* 30, 357–370.

Lutovský, M. 2001: *Encyklopedie slovanské archeologie v Čechách, na Moravě a ve Slezsku*. Praha: Libri.

Summary

Prostějov (Prostějov District), Unknown location. Early–High Middle Ages.

Accidental finding. A fragment of a cast reliquary cross (enkolpion) dating from the 11th to the 13th century was found by a treasure hunter at inexactly specified site near Prostějov.

Miroslav Popelka

Předklášteří (okr. Brno-venkov)

Klášter Porta coeli.

Středověk, novověk. Klášter. Záchraný výzkum.

Lokalizace: S-JTSK – 1141716.56: 11302.93, 1141694.19:611297.05.

V červnu roku 2019 uskutečnili pracovníci Ústavu archeologické památkové péče Brno, v. v. i., záchraný archeologický výzkum v jižní části komplexu kláštera Porta coeli, jenž byl vyvolán výstavbou nového zemního kabelového vedení NN na pozemcích parc. č. 6, 7 a 8/1. Jeho trasa vycházela od severovýchodního rohu severního křídla budovy původního pivovaru, pokračovala zhruba východním směrem podél spojovací zdi až k barokní pokloně se sochou sv. Floriána. Za ní se lomila k jihu a přes dvůr dosáhla středu západní stěny budovy bývalé konírny.

Porušení archeologických situací bylo zaznamenáno pouze v západním sousedství severní poloviny objektu bývalé konírny. Podobně jako pod budovou dnešního obecního úřadu, situovanou o zhruba 100 m dále na jihovýchod (srov. Doležel 1993), zde byly zachyceny pozůstatky již vrcholné středověkých sídlištních aktivit. Jednalo se o dvě blíže nespécifikovatelné jámy, které byly zahlobeny do zplanýrovaného terénu. Na základě nepočtených zlomků keramických nádob, získaných vzorkováním výplní, bylo možné rámcově datovat jednu z nich do 13. až 14. století a druhou do 14. až 15. století. Později byl zdejší povrch opakovaně uměle navyšován navážkami až o zhruba 1 m. Do těchto vrstev pak byly zapuštěny další jámy a základy zdí budov, které zřejmě souvisely s hospodářskými aktivitami, probíhajícími na tomto místě před vybudováním barokního dvora v 1. třetině 18. století. K uvedenému dvoru náleží nejmladší zachycené objekty, jimiž jsou útržky kamenné dlažby a základy spojovací zdi mezi konírnou a objektem bývalého pivovaru.