

Lutopecny (k. ú. Měřutky, okr. Kroměříž)

„Výhon“, parc. č. 1033/7.

Novověk. Vesnice, odpadní jáma. Záchraný výzkum.

Lokalizace: ZM ČR 1:10 000 list 25-31-06, střed parcely přibližně v bodě 23:93 mm od Z/J s. č.

Archeologickým výzkumem vyvolaným stavbou rodinného domu na parc. č. 1033/7 v původní trati s pomístním názvem „Výhon“ se podařilo prozkoumat pouze jediný archeologický objekt, zjištěný v jižním základovém pasu budoucího domu. V jeho výplni byl nalezen pozoruhodný soubor železných kování (pravděpodobně závěsy) a plechové schránky z barevného kovu spojené hřeby, které původně tvořily nábytkový nebo dveřní zámek. Soubor je jako celek datován do novověku. Jáma, ve které byl soubor uložen, byla pravděpodobně vyhloubena za účelem depopování odpadu. Ve výplni objektu byly nalezeny také dva zlomky pravěké keramiky, indikující přítomnost blízkého sídliště.

Literatura

Neuvedeno.

Summary

Lutopecny (cadastr Měřutky, Kroměříž District), “Výhon” – cadastral No. 1033/7. Modern Ages. Village. Rescue excavation. A noteworthy set of iron fittings and probably a brass lock coming from a post medieval door or furniture was found in a sewage pit. The feature was found during excavation for the foundations of a new house.

Adam Fojtík, Miroslav Popelka

Malhostovice (okr. Brno-venkov)

„U boží muky“.

Mladší doba hradištní, středověk (?). Sídliště. Záchraný výzkum.

Lokalizace: S-JTSK (X:Y) – 1144019.34:603623.89, 1144032.76:603630.03.

V první polovině roku 2019 pokračovali pracovníci Ústavu archeologické památkové péče Brno, v. v. i., v záchraném archeologickém výzkumu, který byl vyvolán výstavbou stezky pro pěší a cyklisty mezi Malhostovicemi a Nuzířovem (Přichystal 2019). Ve východním rohu polní tratě „U boží muky“ byly poblíž levého břehu potoka Žlíbek zachyceny dva zahloubené sídlištní objekty. Získaný archeologický materiál umožňuje časově zařadit první z nich snad rámcově do středověku, druhý přesněji do mladší doby hradištní. Stopy soudobého osídlení byly v trati „U boží muky“ zachyceny již při budování paralelního vodovodu v letech 2000 až 2001 (Wiesnerová 2001).

LiteraturaPřichystal, M. 2019: Malhostovice (okr. Brno-venkov). *Přehled výzkumů* 60(1), 218.Wiesnerová, P. 2001: *Malhostovice, Nuzířov. Stavba vodovodu*. Rkp. nálezné zprávy č. j. 1918/01. Uloženo: Archiv nálezových zpráv, Archeologický ústav AV ČR, Brno, v. v. i.**Zusammenfassung**

Malhostovice (Bez. Brno-venkov), „U boží muky“. Jüngere Burgwallzeit, Hoch- bis Spätmittelalter (?). Siedlung. Rettungsgrabung.

Michal Přichystal

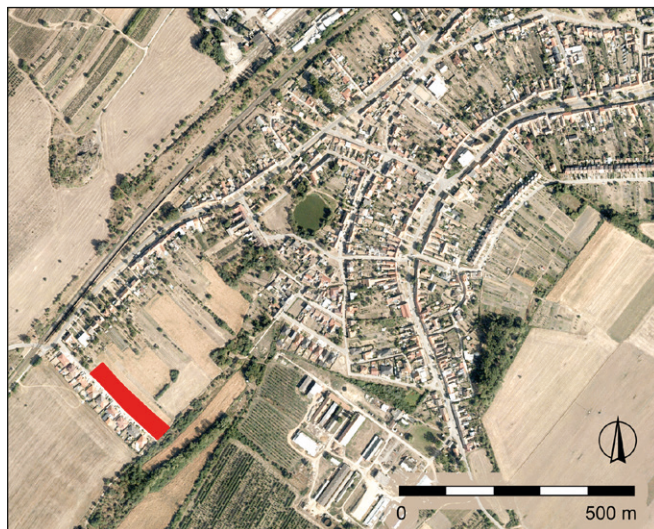
Mikulčice (okr. Hodonín)

„Podbřežníky“.

Starohradištní a středohradištní období. Sídliště. Záchraný výzkum.

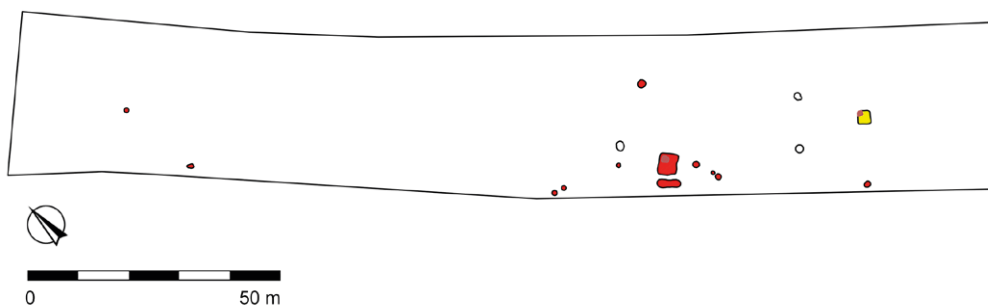
Poloha „Podbřežníky“ se nachází na SV okraji vesnice Mikulčice, jižně od silnice Mikulčice – Moravská Nová Ves, na táhlém JJV svahu (obr. 69). Polykulturní sídliště bylo v posledních patnácti letech zkoumáno již podruhé. Záchrané výzkumy mikulčického pracoviště Archeologického ústavu AV ČR, Brno, v. v. i. z let 2006–2007 a 2008, vyvolané výstavbou nové, ulicově uspořádané řady rodinných domů, odkryly vedle dokladů pravěkého osídlení (sporadický výskyt eneolitického materiálu, objekty z mladší doby bronzové a část laténského sídliště včetně obytných domů) i raně středověké sídliště časně slovanského, starohradištního a velkomoravského stáří (Mazuch, Škojec 2007; Mazuch 2008; Mazuch, Škojec 2009). Raně středověké osídlení zanechalo ve zkoumané ploše celkem 48 objektů, z nichž většinu (34 objektů) bylo možné datovat do vrcholné fáze Velké Moravy, tedy do pokročilé 2. poloviny 9. století. Této fázi osídlení patřily 4 zemnice, 2 pravoúhlé objekty neznámé funkce, 4 technická zařízení, 13 (+ 5 dalších pravděpodobných) obilnic, 3 klasické jámy různých tvarů a hloubek (+ 3 další pravděpodobné). Blíže nedařované v rámci raného středověku zůstaly 3 obilnice. Za nejvýznamnější zjištění výzkumu můžeme bezpochyby označit výskyt velkého množství obilnic; patrně až 18 z nich lze považovat za velkomoravské. Velmi důležité jsou i zjištěné stopy po řemeslné činnosti, ať už v podobě železářských pícek či dokladů specializovaného kovolictví – tyglíků se stopami bronzu.

Archeologický odborný dohled a následný předstihový terénní výzkum v roce 2019 byly limitovány podmínkami stavby. V poměrně krátké době měla totiž v této lokalitě vyrůst další uliční řada rodinných domů, v podstatě na protilehlé straně ulice s prostorem zkoumaným v letech 2006–2008. Za daných okolností se podařilo dosáhnout kompromisu v jednání s investory staveb: v předstihu před zahájením stavebních prací mohly být plošně prozkoumány budoucí zastavěné části parcel jednotlivých rodinných domů a celá trasa budoucích inženýrských sítí v koridoru mezi asfaltovou komunikací a domovními parcelami (cca 200 × 5 m).



Obr. 69. Mikulčice, „Podbřežníky“. Lokalizace polohy „Podbřežníky“ v rámci zastavěné části obce. Připravili Marek Hladík, Marian Mazuch.

Fig. 69. Mikulčice, „Podbřežníky“. Location of the “Podbřežníky” site within the built-up part of the municipality. Prepared by M. Hladík, M. Mazuch.



Obr. 70. Mikulčice, „Podbřežníky“. Celkový plán rozložení objektů ve zkoumané ploše. Připravili M. Hladík, M. Mazuch.

Fig. 70. Mikulčice, „Podbřežníky“. Overall plan showing features in the investigated area. Prepared by M. Hladík, M. Mazuch.

Výzkum v roce 2019 odkryl 38 archeologických objektů. Třetina z nich, většinou jámy menších rozměrů, není časově zařaditelná. Jedenáct jam a jeden zahloubený dům s kúlovou konstrukcí náleží patrně přechodnému halštatsko-laténskému období, jedna jáma patří předběžně eneolitické fázi kultury MMK.

Do raného středověku je možné datovat 13 objektů a hypoteticky další tři objekty (obr. 70). Starohradištní fázi osídlení patří jediný objekt: obytná zemnice čtvercového půdorysu 260 × 240 cm s pecí a patrně roubenou nadzemní konstrukcí. Z dvanácti velkomoravských objektů si zasluží pozornosti zejména obdélná zemnice 430 × 350 cm s kamennou pecí v rohu. Ve výplni objektu byly totiž zachyceny fragmentární kosterní pozůstatky čtyř nepietně uložených jedinců v dětském věku (obr. 71). Vedle běžných jam je třeba zmínit objev nejméně tří obilnic. V každé z nich byly druhotně uloženy kosterní pozůstatky. V jedné kompletní kostra psa, na dně druhé kostra koně a v poslední z nich v pietním uložení na zádech a s rukama podél těla pohřbený lidský jedinec (předběžně patrně ženského pohlaví). Protože ani jedna z těchto obilnic neobsahovala datovatelný archeologický materiál, byla jejich příslušnost k 9. století potvrzena pomocí radiokarbonové metody.

Terénní práce z roku 2019 neposkytly oproti předešlé etapě výzkumu doklady výroby; mimo keramiku a zvířecí kosti se nevyskytly žádné mimořádné nálezy. Poměrně unikátní je ovšem nález dvou okrajů keramických láhví z výše uvedené zemnice s lidskými pozůstatky, které se ve velkomoravském prostředí vyskytují jen zcela výjimečně. Vzorky na archeobotanickou analýzu, odebírané dle standardní metodiky z každého objektu, čekají na své zpracování.

Hustota osídlení v nově zkoumaném prostoru je o něco menší než v případě dříve odkryté, na JZ odsud ležící plochy, kde lze také nejspíše hledat jádro raně středověkého sídliště. K otázce prostorového vymezení velkomoravského sídliště by mohl přispět další výzkum. Svah východně od nově zkoumané plochy je totiž v územním plánu prakticky celý určen k zástavbě v podobě několika dalších ulic řadových domků včetně obslužné komunikace.

Primárním cílem výzkumu byla záchrana další části již dříve zjištěného polykulturního sídliště. Poznání zdejšího raně středověkého osídlení je však důležité i s ohledem na dlouhodobou koncepční výzkumnou činnost mikulčického pracoviště Archeologického ústavu AV ČR, Brno, v. v. i. V případě Mikulčice-Podbřežníků se jedná o zatím nejlépe poznané velkomoravské sídliště v nejbližším zázemí mikulčického hradiště (pokud další blíže zkoumané sídliště v tomto prostoru – Mikulčice-Trapíkov řadíme již k okrajové části vlastní sídelní aglomerace). Význam současného i budoucího výzkumu sídliště v „Podbřežních“ spočívá i ve skutečnosti, že většina nálezového materiálu z dřívějších výzkumů včetně dokumentace podlehla požáru mikulčického pracoviště v roce 2007. Právě otázky vztahu centra a zázemí a socioekonomického obrazu interakce mezi oběma světy patří k důležitým oblastem současného mikulčického výzkumu i obecného teoretického bádání o Velké Moravě.



Obr. 71. Mikulčice, „Podbřežníky“. Výzkum velkomoravské zemnice s pozůstatky čtyř jedinců dětského věku. Foto M. Mazuch.

Fig. 71. Mikulčice, „Podbřežníky“. Excavation of a Great Moravian pit house with the skeletal remains of four individuals of childhood age. Photo by M. Mazuch.

Literatura

Mazuch, M. 2008: Slovanské sídliště v poloze Mikulčice „Podbřežníky“. *Přehled výzkumů* 49, 165–182.

Mazuch, M., Škojec, J. 2007: Mikulčice (okr. Hodonín). *Přehled výzkumů* 48, 482–483.

Mazuch, M., Škojec, J. 2009: Mikulčice (okr. Hodonín). *Přehled výzkumů* 50, 404–405.

Summary

Mikulčice (Hodonín District), „Podbřežníky“. Early Middle Ages. Settlement. Rescue excavation.

Marian Mazuch

Modrá (k. ú. Modrá u Velehradu, okr. Uherské Hradiště)

Hradištská ulice, areál Archeoskanzenu, parc. č. 1532/1.

Středohradištní období. Pohřebiště. Záchraný výzkum.

Uložení nálezů: Moravské zemské muzeum, Anthropos a Centrum slovanské archeologie.

V průběhu měsíců května až června 2019 proběhla v areálu Archeoskanzenu v Modré u Velehradu první etapa záchraného archeologického výzkumu vyvolaného plánovanou výstavbou podzemního muzea. Stavba uvedeného objektu bude realizována obcí Modrá ve spolupráci s Moravským zemským muzeem v těsné blízkosti hypotetické rekonstrukce zděného knížecího paláce. Pracovníci Centra slovanské archeologie zde navázali na výzkumné sezóny let 2002 a 2003. V rámci záchraného předstihového výzkumu byly v té době objeveny a prozkoumány středohradištní sídlištní objekty a také skupinky hrobů z období Velké Moravy.