

## Kroměříž (okr. Kroměříž)

### Ulice Vodní.

Středověk, novověk. Hradba, brána, stoka, město.  
Záchranný výzkum.

Lokalizace: ZM ČR 1 : 10 000 list 25-31-06, mezi body 476:12 a 473:22 mm od Z/J s. č.

Při II. etapě rekonstrukce vodovodu a kanalizace ulice Vodní v Kroměříži byly zjištěny celkem 3 archeologické situace, které je možno spojit s historickým vývojem města. V prvním případě se jednalo o relikv středověké městské hradby dochované mezi domy č. p. 81 a 84 v šíři cca 2 m (obr. 58). Odkrytý relikv půdorysně navazuje na úseky hradeb, zčásti dochované v zástavbě po obou stranách Vodní ulice. Další nálezovou situací představoval již hůře interpretovatelný základ mohutné stavby, která souvisela s architektonicky členitým objektem tzv. „Vodní brány“, vysunuté vně městských hradeb mezi současné objekty domu č. p. 82 a budovu ZŠ Komenského. Je pravděpodobné, že se jednalo o základ hranolové branské věže, vybudované někdy na počátku 17. století (okolo r. 1609). Stejně pravděpodobně se mohlo jednat o základové konstrukce mohutného předbraní obdélného půdorysu, doloženého historickými ikonografickými a mapovými podklady. Třetím nálezem byl původní městský kanalizační systém z přelomu 18. a 19. století reprezentovaný cihlovou klenutou stokou.

### Literatura

Neuveдено.

### Summary

Kroměříž (Kroměříž District), Vodní Street. High Middle Age, Modern period. Town, city gate, sewage. Rescue excavation. The remnants of the medieval city walls and city gate (the “Water gate”) were documented during the reconstruction of the sewer and water supply network of the city Kroměříž. Also, a sewage system dated to the 18<sup>th</sup>–19<sup>th</sup> century was recognized.

Adam Fojtík, Miroslav Popelka, Jan Štětina

## Krnov (k. ú. Krnov-Horní Předměstí, okr. Bruntál) Petrovická ulice.

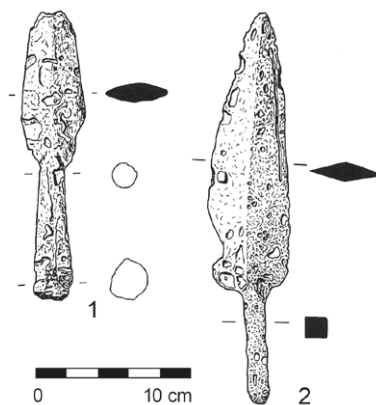
Středověk. Povrchový průzkum. Uložení nálezů: Městské muzeum Krnov.

V severním předpolí Krnova, západně od Petrovické ulice, nalezl na poli pomocí detektoru kovů Martin Vaickorn železné kopí a železnou dýku.

Železné kopí s tulejí a odlomeným hrotem na symetricky oboustranném břitu tvaru nepřilíši širokého listu s obtížně namatelným středovým žebrem dosahuje délky v dochovaném stavu 187 mm, list 100 mm a tulej 98 mm. Hloubku tuleje nelze zjistit, neboť je její vnitřek zcela vyplněn masivní rží. Povrch artefaktu je rovněž velmi silně zkorodován (obr. 59: 1).

Železná jednodílná trojúhelníková dýka s trnovitým řapem má čepel střešovitého průřezu s oboustranným broušením. Celková délka artefaktu je 260 mm, čepel 187 mm a řapu 73 mm. Povrch artefaktu je pokryt silnou rží (obr. 59: 2).

Prostor severního předpolí Krnova je znám poměrně častými archeologickými nálezy od kultury s lineární keramikou až po dobu nejnovější. Zde zveřejněné artefakty datujeme do období středověku.



**Obr. 59.** Krnov, Petrovická ulice.  
1 – železná kopí;  
2 – železná dýka.  
Kresba S. Bříza.

**Abb. 59.** Krnov, Petrovická-Straße.  
1 – eiserne Lanzenspitze;  
2 – eiserner Dolch.  
Zeichnung S. Bříza.

### Literatura

Neuveдено.

### Zusammenfassung

Krnov (Kat. Krnov-Horní Předměstí, Bez. Bruntál), Petrovická-Straße. Mittelalter. Lese funde.

Svatopluk Bříza, Martin Vaickorn

## Kuroslepy (okr. Třebíč)

### „V hoře“, „U Ketkovického mlýna“ (I–II), parc. č. 825/8.

Novověk. Vápenický areál. Povrchový průzkum.

Lokalizace: WGS-84: 1) „V hoře“ – 49.1554714N, 16.2278139E;

2) „U Ketkovického mlýna“ – WGS-84: I – 49.1518786N, 16.2360536E;

II – 49.1504472N, 16.2383281E.

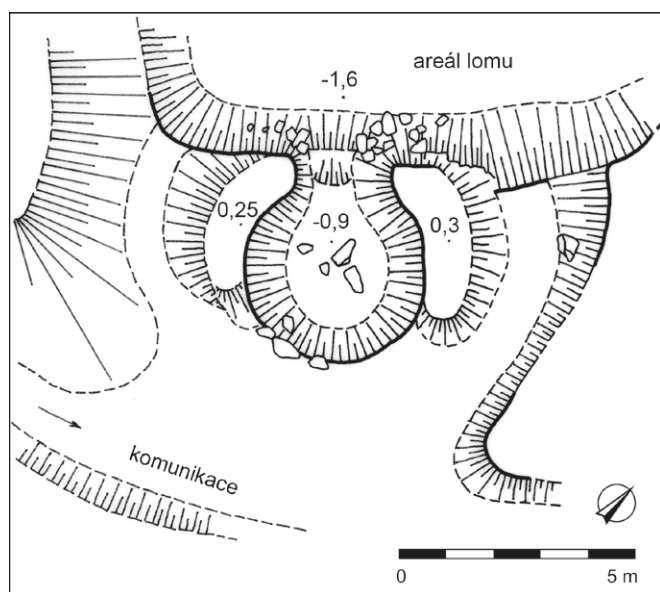
V areálu přírodní rezervace Údolí Oslavy a Chvojnice sledovány na východním okraji náhorní plošiny trati „V Hoře“ v údolí Chvojnice tři vápenicko-šterkařské areály.

„V Hoře“ byl zachycen liniový tah prospekčních a těžebních jam s větším jámovým lomem na krystalické vápence. Jámy jsou většinou mělké a mísovitého tvaru, některé mají však náznak pravouhlého tvaru, takže by mohlo jít o milřovací jámy s rozměry až cca 3 × 3 m. U největšího jámového lomu v severozápadní části ložiska byla pod obslužnou komunikací odkryta baterie čtyř jednonábových plamenných pecí s oválnými pecišti s kamennými plentami, doplněnými pálenými cihlami novověkého formátu (obr. 60). Poněkud severněji se nacházela uměle upravená plošina s válcovitě-homolovitou vyvýšeninou o průměru cca 4 m, která by mohla skrývat další pec na vápno. Koncentrace novodobých dlaždic dovoluje v okolí objektu připustit existenci nadzemní obytné stavby nebo odpadu technických doplňků souvisejících s periodickou výrobou vápna. K vápenci se vztahují místopisné zkazky o pálení vápna pro potřeby občanů z nedalekých Kuroslep ještě v 19.–20. století, náznaky zemních milřovacích jam s primitivnějším dobýváním vápence však mohou dokládat výpal vápna již dříve, snad během 17.–18. století.

Další areál se nachází nad údolím Chvojnice „U Ketkovického mlýna“ na jihovýchodním okraji náhorní plošiny „V Hoře“ (I). Jedná se o drobnou nižší náhorní plošinku, kterou prořezává mohutný úvoz, klesající z plošiny směrem k řece Chvojnici k trati „Pod Borovinou“, kde leží další vápenický areál podchycený již v minulosti (Kos 2015). Charakter jam, obklopených odvaly šterku a hlušiny, s absencí pyrotechnologických objektů, dává tušit, že zde byl těžen vápenec na výrobu šterku, případně pro

potřebu areálu, který se nachází níže u nivy řeky Chvojnice (II). Praktikování šterkařství dokládá tlučný vápenec pokrývající ne-souvisle povrch komunikace v úseku mezi oběma areály (I a II).

Poslední areál (II) leží v údolí Chvojnice a je charakteristický jediným jámovým lomem zapuštěným do svahu říčního údolí. Zadní stěna lomu převyšuje výrazně výšku 10 m a je zastřena sva-hovými hlínami s úlomky krystalických vápenců a jiných hornin, hl. fylitů. Prohlubeň v jeho dně naznačuje, že naposled se těžba soustředila do nižších poloh ložiska, kde nejspíše leží masivnější vápenec. Ty však byly již ohrožovány průsakovými vodami blízké řeky, proto se těžba přemístila do vyšší polohy údolí (I), kde ne-byla tolik náročná z hlediska ohrožení spodními vodami a moc-ností nadložních skrývek. K areálu přísluší relikv jediné válcové jednokanálové pece vystavěné z kamene, která využila jihový-chodního terasovitě upraveného okraje lomu. Pec je vyplněna substrukcí kamenného pláště, který mohl být pojen jílem nebo vápennou maltou. V odvlech kolem pece se koncentrují frag-menty vypálené strukturované a slinuté mazaniny, ale i drobné zlomky pálených tašek či dlaždic. Zlomek nalezené nádoby s ob-sahem slídy naznačuje, že se jedná o raně novověký areál, dato-vaný rámcově do 16.–19. století. Podle chybějících cihelných úprav v konstrukci pece nelze vyloučit, že šlo o starší využití než u areálu „V Hoře“, a také u areálu situovaného na protějším břehu Chvojnice „U Ketkovického Mlýna“, kde se nachází vápencový lom s pozůstatky dvou vápenných pecí z 19. století (Kos 2015, 71, obr. 2). Zajímavým pramenem pro zpřesnění datace areálu je gra-fický záznam na mapě I. vojenského mapování z 2. poloviny 18. století (Oldmaps), kde je v těchto místech vyznačen komplex dvou zastřešených staveb s nápisem „Kalkofen“.



**Obr. 60.** Kuroslepy (okr. Třebíč). Vápenná pec. Kresba P. Kos.  
**Abb. 60.** Kuroslepy (Bez. Třebíč). Kalkofen. Zeichnung P. Kos.

## Literatura

- Kos, P. 2015:** Vápenické pece v údolí Chvojnice u Ketkovic (okr. Brno-venkov). *Archeologia technica* 26, 69–78.
- Oldmaps:** I. vojenské (josefské) mapování – Morava, mapový list č. 75 [online]. © Austrian State Archive/Military Archive Vienna, © Laboratoř geoinformatiky Univerzity J. E. Purkyně, © Ministerstvo životního prostředí České republiky. [cit. 2020-02-05]. Dostupné z: [http://oldmaps.geolab.cz/map\\_viewer.pl?lang=cs&map\\_root=lv&map\\_region=mo&map\\_list=m075](http://oldmaps.geolab.cz/map_viewer.pl?lang=cs&map_root=lv&map_region=mo&map_list=m075).

## Zusammenfassung

Kuroslepy (Bez. Třebíč), „V Hoře“, „U Ketkovického Mlýna“, Parz. Nr. 825/8. Neuzeit. Abbaugbiet, Produktionsbereich (Kalkstein, Kalköfen). Geländebegehung.

Petr Kos, Petr Knotek

## Kuřim (okr. Brno-venkov)

### Ulice Knínická.

Raný středověk, novověk. Sídliště. Záchranný výzkum.

**Lokalizace:** S-JTSK (X:Y) – 1149214.83:603161.51, 1149225.00:603163.55, 1149216.49:603214.79, 1149209.63:603214.08.

V únoru roku 2019 pokračovali pracovníci Ústavu archeologické památkové péče Brno, v. v. i., v záchranném archeologickém výzkumu na pozemcích přiléhajících z jižní strany k východnímu konci ulice Knínická v souvislosti s výstavbou nové průmyslové haly (Přichystal 2019a; 2019b). V prostoru budoucí retenční nádrže bylo odkryto dalších 24 zahloubených sídlištních objektů (srov. oddíl Neolit v prvním čísle tohoto ročníku), z nichž osm bylo na základě získaného materiálu datováno do raného středověku. Jednalo se o tři zásobní jámy, tři sídlištní jámy bez možnosti bližší funkční interpretace a dvě kúlové jámy. Další tři objekty pak byly zařazeny rámcově do novověku a patrně souvisí s hospodářskou činností obyvatel z nedaleké historické Kuřimi.

## Literatura

- Přichystal, M. 2019a:** Kuřim (okr. Brno-venkov). *Přehled výzkumů* 60(1), 177.
- Přichystal, M. 2019b:** Kuřim (okr. Brno-venkov). *Přehled výzkumů* 60(2), 279.

## Zusammenfassung

Kuřim (Bez. Brno-venkov), Knínická-Straße. Frühmittelalter, Neuzeit. Siedlung. Rettungsgrabung.

Michal Přichystal

## Litovel (okr. Olomouc)

### Ulice B. Němcové, parc. č. 1627/6.

Pozdní středověk až novověk. Sídliště, město, vodní tok. Záchranný výzkum.

**Lokalizace:** S-JTSK (X:Y) – 1108173.21:558768.14.

V měsících říjnu až prosinci roku 2016 proběhl archeologický dohled během rekonstrukce zdymadla moravního ramene Nečíz, stavby nové lávky pro chodce a čištění říčního koryta na ulici B. Němcové (obr. 61: 5). Lokalita je situována na samém SZ okraji městské památkové zóny, v místech někdejších středověkých hradeb (Augustinková, Pačlová 2013; Rybníček, Kolařík 2018).

Během zemních prací, spojených jak s rekonstrukcí zdymadla, tak i stavbou nové lávky pro chodce, byly na ulici B. Němcové zdokumentovány dva profily stávajících historických regulací moravního ramene Nečíz v tomto prostoru. Vodní tok směřuje od SZ k JV přes centrum města, kde je na náměstí z převážné většiny zaklenut. Měl tedy zásadní vliv na půdorys stávajícího historického jádra, a to především již v době jeho lokace těsně po polovině 13. století.