

Jde o nožku bronzové spony v podobě stylizované zvířecí hlavičky se zlacením (obr. 3). Tento typ nožky je shodný pro více typů spon. Její tvar odpovídá nejvíce samostřílovým sponám, vzhledem k absenci záhlavní destičky však určení není jisté, pravděpodobně jde však buď o typ Groß-Umstadt s půlkruhovou záhlavní destičkou s vybitou výzdobou a knoflíkem na vrcholu nebo typ Niederflorstadt-Wiesloch, ten má záhlavní destičku trapezoidního tvaru s paralelními laloky nebo trojúhelníkovitého tvaru s protilehlými knoflíky a vybitou výzdobou. Oba typy se vyskytují zejména v severním, středním a jihozápadním Německu. Typ Groß-Umstadt se v Čechách vyskytl pouze v Plaňanech, typ Niederflorstadt-Wiesloch potom v počtu 4 ks (Praha-Podbaba, Praha-Zličín H101, H110; Vinařice; Bemann 2008, 146, 204–205, Abb. 2), na Moravě jde o první exemplář. Tyto spony lze rámcově datovat do stupňů D2/D3, tedy do 2. třetiny 5. století n. l. (Koch 2001, 70, Abb. 12; Tejral 2006, 418; Bemann 2008, 146).

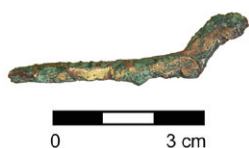
Literatura

- Koch, U. 2001:** *Das alamannisch-fränkische Gräberfeld bei Pleidelsheim*. Forschungen und Berichte zur Vor- und Frühgeschichte in Baden-Württemberg 60. Stuttgart: Konrad Theiss Verlag.
- Tejral, J. 2006:** Vinařicev Kulturgruppe. In: H. Beck, D. Guenich, H. Steuer (Hrsg.): *Reallexikon der Germanischen Altertumskunde 32. Vā – Vulgarrecht*. Zweite, völlig neu bearbeitete und stark erweiterte Auflage. Berlin: Walter de Gruyter, 414–423.
- Bemann, J. 2008:** Mitteldeutschland im 5. Jahrhundert – Eine Zwischenstation auf dem Weg der Langobarden in den mittleren Donaauraum? In: J. Bemann, M. Schmauder (Hrsg.): *Kulturwandel in Mitteleuropa. Langobarden – Awaren – Slawen. Akten der Internationalen Tagung in Bonn vom 25. bis 28. Februar 2008*. Kolloquien zur Vor- und Frühgeschichte, Band 11. Bonn: Dr. Rudolf Habelt, 145–227.

Zusammenfassung

Chomoutov (Bez. Olomouc). Zufallsfund, Fibel, Völkerwanderungszeit.

Zuzana Mírová, Tomáš Zlámal



Obr. 3. Fragment zlacené bronzové spony. Foto A. Večeřová.

Fig. 3. Fragment of the gilded bronze brooch. Photo by A. Večeřová.

Opatovice (k. ú. Opatovice u Rajhradu, okr. Brno-venkov)

„Mestruže“, parc. č. 295/15, 295/70, 295/56.

4.–5. století. Sídliště. Záchraný výzkum.

Lokalizace: S-JTSK – Y=597208 X=1173766, Y=597184 X=1173769, Y=597189 X=1173802, Y=597211 X=1173800.

Při skrývce a následném hloubení rýhy pro základy rodinného domu byly narušeny dva objekty. Objekt 500 se podařilo identifikovat již v průběhu skrývky a jeho výplň byla prozkoumána, i když pouze ve vzorcích.

Jde o zahloubenou chatu (čtvercový půdorys o rozměrech 4 × 4 m) zasahující do šterkopísčitého podloží cca 30 cm s minimálně 4 prohlubněmi (kulové jamky) v rozích, které asi o 10 cm přesahovaly dno samotné chaty.

Vzhledem k tomu, že v prostoru objektu 501 byla skrývka špatně čitelná, byla tato situace dokumentována pouze v profilu. Nicméně s největší pravděpodobností také jde o zahloubenou chatu.

Materiál, který se z objektu 500 podařilo zajistit, obsahuje keramické fragmenty, mazanici, kosti, ale i silicitový úštěp. Nálezová situace i inventář odpovídají mladší době římské – době stěhování národů (4.–5. století).

Na katastru obce Opatovice se tedy podařilo zachytit nové sídliště z tohoto období. Toto zjištění potvrzují letecké snímky např. z roku 2018 (mapy.cz), kdy jsou v prostoru severně od studované stavby jasně viditelné tzv. porostové příznaky. Ty odhalují jednak rozsah sídliště (přes 8 ha) a jednak složení objektů (především zásobní jámy a zahloubené chaty).

Literatura

Neuvedeno.

Summary

Opatovice (Opatovice u Rajhradu cadastre, Brno-venkov District), “Mestruže”. During the archaeological rescue excavation, the settlement from the 4th – 5th century was excavated.

Richard Bříško, Jiří Zubalík

Podolí (k. ú. Podolí u Brna, okr. Brno-venkov)

„Příčný“, parc. č. 935/68.

Pozdní doba římská. Sídliště. Záchraný výzkum.

Lokalizace: WGS-84 – 49.1837569N, 16.7018008E.

Při přípravě rozšíření čerpací stanice na rozhraní k. ú. Podolí a Brno-Slatina byly v předstihu prozkoumány dva zahloubené sídlištní objekty z pozdní doby římské. Jde o část sídliště zachyceného na přilehlé parcele již v roce 2013.

Literatura

Neuvedeno.

Zusammenfassung

Podolí (Kat. Podolí u Brna, Bez. Brno-venkov). Römische Kaiserzeit. Siedlung. Rettungsgrabung.

David Parma

Uherský Brod (okr. Uherské Hradiště)

„U Kozákova mlýna“.

Starší doba římská. Bohatý kostrový hrob. Záchraný výzkum.

Lokalizace: WGS-84 – 49,0063181° N; 17,6491264° E.

Při budování dešťové kanalizace vyvolané výstavbou nového autosalonu na jižním okraji Uherského Brodu (okolí areálu Slovákých strojů) došlo v roce 2019 k unikátnímu nálezmu mužského kostrového hrobu ze starší doby římské (obr. 4). Objev byl učiněn na mírné terénní elevaci tvořené šterky a jíly, rozprostírající se jen několik desítek metrů severně od Kozákova mlýna. Výkop byl orientován v ose SSV–JJZ. Hrobová komora, kterou částečně porušil, byla orientována naopak kolmo k trase výkopu. Strojovou mechanizací bylo poškozeno asi jen 10 % výplně hrobové jámy, o čemž svědčil profil výkopu, na