

**Dřínov** (Dřínov u Kroměříže, okr. Kroměříž)**Intravilán, parc. č. 186.**

Doba římská. Sídliště. Záchranný výzkum.

Lokalizace: ZM ČR 1 : 10 000 list 24-42-14, střed stavby v okolí bodu vymezeném koordinátou 243/343 mm od Z/J s. č.

Při stavbě rodinného domu bylo narušeno větší množství archeologických situací (viz oddíl Sředověk a novověk) mezi kterými byla i jedna sídlištní jáma, datovaná nepočteným materiálem do doby římské. Ten se jako intruze vyskytl i v dalších zde prozkoumaných objektech.

**Literatura**

Neuveдено.

**Summary**

Dřínov (Dřínov u Kroměříže cadastre, Kroměříž District), plot No. 386/1. Among other features, dated mostly to the Early Middle Ages, only one storage pit belonging to the Roman period was documented. Also several pottery sherds identically dated were recognized in the fills of later features.

Adam Fojtík, Miroslav Popelka

**Hukvaldy** (k. ú. Rychaltice, okr. Frýdek-Místek)**Babí hora.**

Doba římská. Nález s pomocí detektoru kovů.

Uložení: soukromá sbírka.

V zalesněném horském terénu na katastru obce Hukvaldy byla v uplynulém roce nalezena bronzová spona při užití detektoru kovů. Nálezce ji autorovi zapůjčil k dokumentaci. Místo nálezů je vzdáleno cca 30–40 m severovýchodně od Janáčkovy lavičky, pamětního místa skladatele. Spona spočívala v kamenité půdě 5 cm pod povrchem. Geomorfologicky se jedná o horní část jihozápadně orientovaného svahu, který utváří čelo hřebene (Babí hora) sbíhajícího od vrchu Zadní Babí hora (546 m n. m.). Samotné místo nálezů se nachází v nadmořské výšce okolo 470 m. Poloha byla zpětně zaměřena z mapy a odpovídají jí koordináty 49.6295942N, 18.2340839E.

Jedná se o bronzovou sponu s úzkou podvázanou nožkou (typ Almgren 158). Lučič má hráněný kruhový průřez. Ze zachycovače je zachována pouze horní část, která je poměrně dlouhá. Podvázání nožky je zachováno v jedenáctinásobném vinutí. Délka spony 68 mm (obr. 1).

Spony s úzkou podvázanou nožkou jsou charakteristickým spínadlem pro období od mladší doby římské až do počátku doby stěhování národů. Proto se u nich nepředpokládá větší chronologická citlivost (Peškař 1972, 110–112). Nedávno byly publikovány indicie upřesňující zařazení slezských nálezů do závěru mladší doby římské či na počátek stěhování národů (Loskotová 2011, 8).

Prezentovaný nález je zatím jediným archeologickým předmětem, další kovové artefakty v této poloze nebyly zjištěny. Připomeňme, že místo nálezů je položeno o 170 m výše než nejbližší vodoteč, kterou představuje Ondřejnice protékající asi 400 m západně. Přijmeme-li mladší datování spon s podvázanou nožkou, můžeme předmět s opatrností vázat se skupinou výšinných lokalit, které byly počátkem doby stěhování národů ve střední Evropě využívány. Jako příklady takového osídlení lze zmínit lokality Vidnava – Blumenberg (Loskotová 2011, 10–27, Abb. 6–24),

Podzamcze – Birów (Maćczyńska 1998, 77–80) a Loštice – Kozi vrch (Svobodová, Šmíd 1998, 147–148), kde byly zaznamenány sídlištní aktivity doložené objekty, keramikou a jinými předměty souvisejícími s hospodářským chodem sídlišť. Nedaleko Hukvald by jim mohl náležet snad i Kotouč u Štramberka (Janák, Kouřil 1991, 208). V širším středoevropském prostoru lze uvést mnohé další (souhrnně Loskotová 2011, 28–33). S rozvojem technických možností prospekce je zachycováno mnoho ojedinělých nálezů z výšinných poloh v jinak nevyužívaném území, datovatelných do doby římské či stěhování národů, u nichž se většinou nelze prozatím vyjádřit k interpretaci (osídlení, refugia, lov, průchod krajinou). V moravsko-slezském pomezí k nim náleží např. spona ze Slezských Rudoltic – Vína (Loskotová 2011, 8–10, Abb. 2–3) nebo římské mince z Holčovic (Daňhel v tisku) či Zubří – Dropávky (Čermáková, Kašparová 2013).

V této souvislosti je důležitý jiný archeologický nález z katastru Hukvald – hromadný nález římských mincí, který měl být učiněn „pod hradem“ (Jisl, Nemeškalová-Jiroudková 1971, 47, Pochitonov 1955, č. 1283). Místní určení je zpětně nerekonstruovatelné. Objevily se i názory, že soubor je výsledkem historického sběratelství. Soubor 3 měděných mincí císařů Proba, Crispa a Valentiniana I. musel být ukryt po období vlády posledně jmenovaného panovníka (364–375 n. l.). Přijmeme-li soubor za hodnověrný, včetně lokace na samotném hradním vrchu, dostaneme dvojici chronologicky a geomorfologicky totožných lokalit ve vzdálenosti jednoho kilometru (hrad je oproti Ondřejnici převýšen také o 180 m). S doklady germánského osídlení mikroregionu se setkáváme jen ojediněle. Jedinými sídlišti doloženými povrchovým sběrem jsou Příbor – Prchalov s keramikou mladší či pozdní doby římské (Diviš, Kolbinger 2000; Šedo 2009) a Staříč bez bližší datace (Břízová et al. 2004, 300–301). Nálezy římských mincí doplňují mozaiku využití Pobeskydí, jejich výpověď však komplikuje nedostatek dalších údajů (Daňhel, Juřák v tisku). Představená spona je tedy důležitým dokladem lidských aktivit doby římské a doby stěhování národů v horské krajině Pobeskydí.

**Literatura**

- Břízová, Z., Chorázy, B., Grepl, E., Janák, V. 2004:** Výsledky projektu „Průzkum pravěkých výšinných sídlišť v Pobeskydí mezi Bečvou (Česká republika) a Białou (Polská republika)“ v letech 2001–2002. *Badania archeologiczne na Gornym Śląsku i zemíach pogranicznych w latach 2001–2002*, 297–308.
- Čermáková, E., Kašparová, D. 2013:** Nálezy římských mincí ze Zubří-Dropávky (okr. Vsetín). *Folia numismatica* 27(2), 195–197.
- Daňhel, M. v tisku:** Nález římské mince v Holčovicích (okr. Bruntál). *Numismatický sborník* 32.
- Daňhel, M., Juřák, P. v tisku:** Římské mince z Brušperku (okr. Frýdek-Místek). *Numismatický sborník* 33.
- Diviš, J., Kolbinger, D. 2000:** Sídliště z pozdní doby římské a stěhování národů v Příboře – Prchalově. *Informační zpravodaj*. Prosinec 2000, 23–47.
- Janák, V., Kouřil, P. 1991:** Problémy a úkoly archeologie v českém Slezsku a na severovýchodní Moravě. *Časopis Slezského zemského muzea. Série B, vědy historické* 40(3), 193–219.
- Jisl, L., Nemeškalová-Jiroudková, Z. 1971:** Addenda et corrigenda k soupisu antických mincí ve Slezsku. *Časopis Slezského muzea. Série B, vědy historické* 20(1), 42–56.
- Loskotová, Z. 2011:** Zur Frage der Nutzung der Höhenlagen im südlichen Bereich der Przeworsk-Kultur am Beginn der Völkerwanderungszeit, in Bezug auf die Siedlungen im Jeseníky-Vorgebirge. *Přehled výzkumů* 52(2), 7–38.
- Maćczyńska, M. 1998:** Die Endphase der Przeworsk-Kultur. *Ethnographisch-archäologische Zeitschrift* 39(1), 65–99.

**Peškař, I. 1972:** *Fibeln aus der römischen Kaiserzeit in Mähren.*

Praha: Academia.

**Pochitonov, E. 1955:** Nálezy antických mincí. In.: E. Nohejlová-Prátová: *Nálezy mincí v Čechách, na Moravě a ve Slezsku, I. díl.* Praha: Nakladatelství ČSAV, 85–308.

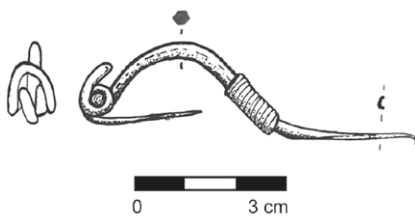
**Svobodová, H., Šmíd M. 1998:** Dvě nová výšinná sídliště na severní Moravě. *Acta Musei Moraviae, Scientiae sociales* 83, 141–148.

**Šedo, O. 2009:** Příbor (k. ú. Prchalov, okr. Nový Jičín). *Přehled výzkumů* 50, 336–337.

## Summary

Hukvaldy (Rychaltice cadastre, Frýdek – Místek District). A bronze fibula (Fig. 1) was found during metal-detector survey in mountainous area of Hukvaldy cadastre. The existence of the site is very interesting here. Fibula was discovered on top of the hill in altitude 470 m, which is in elevation of 170 m above nearest creek. Border region between Moravia and Silesia was almost uninhabited at the Roman and the Migration period.

Miroslav Daňhel



**Obr. 1.** Babí hora. Bronzová spona. Kresba M. Daňhel.

**Fig. 1.** Babí hora. Bronze fibula. Drawing by M. Daňhel.

## Jiříkovice (okr. Brno-venkov)

„Újezd“, parc. č. 536/118.

Mladší doba římská. Hrnčířská pec. Záchraný výzkum.

Lokalizace: WGS-84 – 49.1705383N, 16.7635858E

Během liniové skrývky ornice pro rýhu II. etapy skupinového vodovodu Šlapanicko byla objevena a prozkoumána část menší hrnčířské jednokanálové pece z doby římské (obr. 2). Peciště obsahovalo mimo jiné také zlomky jemně tvrdě pálené keramiky jiříkovického typu. V okolí pyrotechnologického zařízení prozkoumány ještě dva další zahluobené kruhové objekty, jeden se zlomky keramiky z doby římské, svědčící o existenci sídliště.



**Obr. 2.** Jiříkovice (okr. Brno-venkov). Hrnčířská pec. Foto P. Kos.

**Abb. 2.** Jiříkovice (Bez. Brno-venkov). Keramikofen. Foto M. Kos.

## Literatura

Neuvedeno.

## Zusammenfassung

Jiříkovice (Bez. Brno-venkov), „Újezd“. Parz. Nr. 536/118. Jüngere Römerzeit. Keramikofen. Rettungsgrabung.

Petr Kos

## Kostelec na Hané (okr. Prostějov)

Za domem zahradníka Müllera, parc. č. 5205, 5232.

Doba římská. Sídliště. Záchraný výzkum.

Ve dnech 10. května až 18. listopadu 2019 byl průběžně prováděn archeologický dohled při realizaci hloubkové kanalizace v Lutotíně, který je místní částí obce Bílovice-Lutotín okr. Prostějov. Zachycené archeologické objekty a archeologické situace vůbec, a stejně tak jejich výzkum a dokumentace, byly ovlivněny charakterem vlastní stavby, spočívající v hloubení rýh a jen v místě šachet omezených plošných odkryvů. Vedle kanalizační sítě v intravilánu dnešního Lutotína byla budována také trasa hlavní kanalizační stoky, směřující od Lutotína podél železniční tratě ke Kostelci na Hané. První archeologický objekt se zde objevil v prostoru šachty 12 (ZM ČR 1 : 10 000, list 24-24-01, 332:135). Jednalo se o orbou porušenou mazanicovou kru s plochými kameny, pravděpodobně zbytek pyrotechnologického zařízení, a dvěma málo výraznými zlomky keramiky datované do doby laténské či římské. Nález s největší pravděpodobností souvisel s osídlením následující polohy, kde jsou obě tyto kultury zastoupeny. Další archeologické situace v podobě nevýrazných koncentrací keramiky a mazanice na úrovni podorniční vrstvy se nacházely mezi šachtami č. 7 až 4. Byly součástí rozsáhlejšího laténského sídliště evidovaného již na počátku 30. let minulého století A. Gottwaldem (např. Gottwald 1931, 38). Ve vzdálenosti 6 m od šachty č. 6 směrem východním (ZM ČR 1 : 10 000, list 24-24-01, 375:120) byl zachycen objekt ze stupně LT A a přímo z výkopu šachty č. 5 se podařilo získat ucelenější kolekci keramiky z pozdní doby římské. Stopy osídlení z pozdní doby římské se vytrácelo několik málo metrů východně od šachty č. 4 (ZM ČR 1 : 10 000, list 24-24-01, 372:119).

## Literatura

Gottwald, A. 1931: *Můj archeologický výzkum.* Prostějov: Městské museum.

## Zusammenfassung

Kostelec na Hané (Bez. Prostějov), Za domem zahradníka Müllera, Parz. Nr. 5205, 5232. Römische Kaiserzeit. Siedlung. Rettungsgrabung.

Pavel Fojtík, Miroslav Šmíd

## Olomouc (k. ú. Chomoutov, okr. Olomouc)

„Za Richtrovým“.

Doba stěhování národů. Ojedinelý náhodný nález.

V roce 2018 byl v poli na katastru obce Chomoutov, nedaleko toku řeky Moravy objeven náhodným nálezem fragment spony. Nálezce pojal podezření, že by se mohlo jednat o archeologický nález a odevzdal jej proto pracovníkům odboru archeologie Národního památkového ústavu, územního odborného pracoviště v Olomouci.