

Kuřim (okr. Brno-venkov)

Ulice Sportovní.

Doba halštatská. Sídliště. Záchranný výzkum.

Lokalizace: S-JTSK - 1147377.39:602152.88, 1147375.16:602149.94.

V roce 2019 uskutečnili pracovníci Ústavu archeologické památkové péče Brno, v. v. i., záchranný archeologický výzkum na prostranství před novou sportovní halou v ulici Sportovní v souvislosti s výstavbou retenční nádrže. Základový výkop porušil pod téměř 3 m recentních navážek jednu rozsáhlou sídlištní jámu, která byla na základě získaného materiálu datována do doby halštatské. V blízkosti řešené retenční nádrže byl jeden soudobý objekt zachycen již v předchozím roce při budování inženýrských sítí (Bíško, Přichystal 2019).

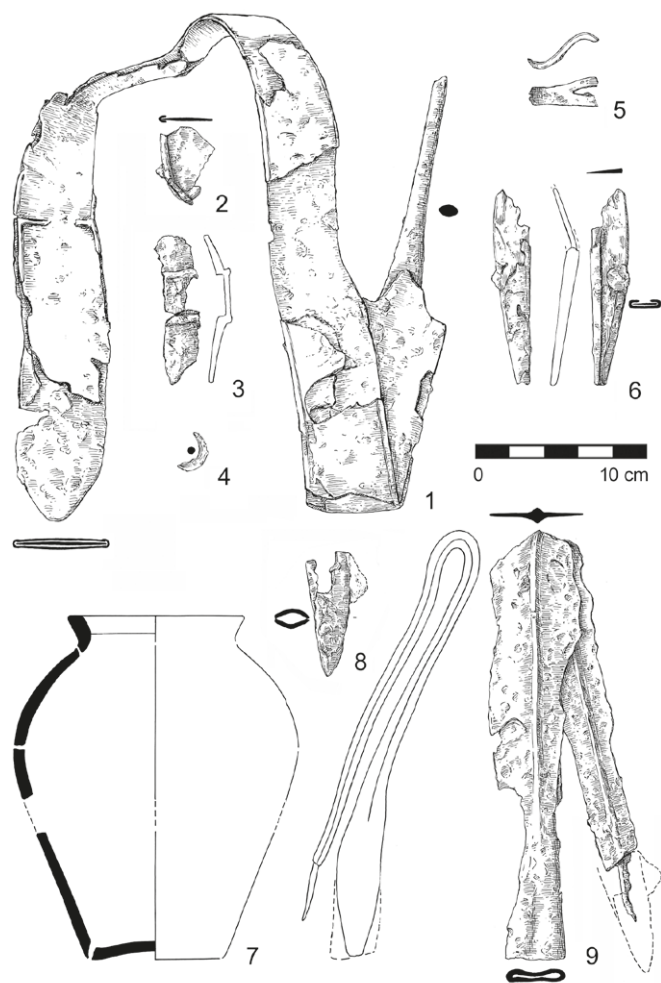
Literatura

Bíško, R., Přichystal, M. 2019: Kuřim (okr. Brno-venkov). *Přehled výzkumů* 60(1), 235–236.

Zusammenfassung

Kuřim (Bez. Brno-venkov). Sportovní StraÙe. Hallstattzeit. Siedlung. Rettungsgrabung.

Michal Přichystal



Obr. 11. Lipová (okr. Prostějov). Dokumentace nálezů. Kresba A. Krechlerová.

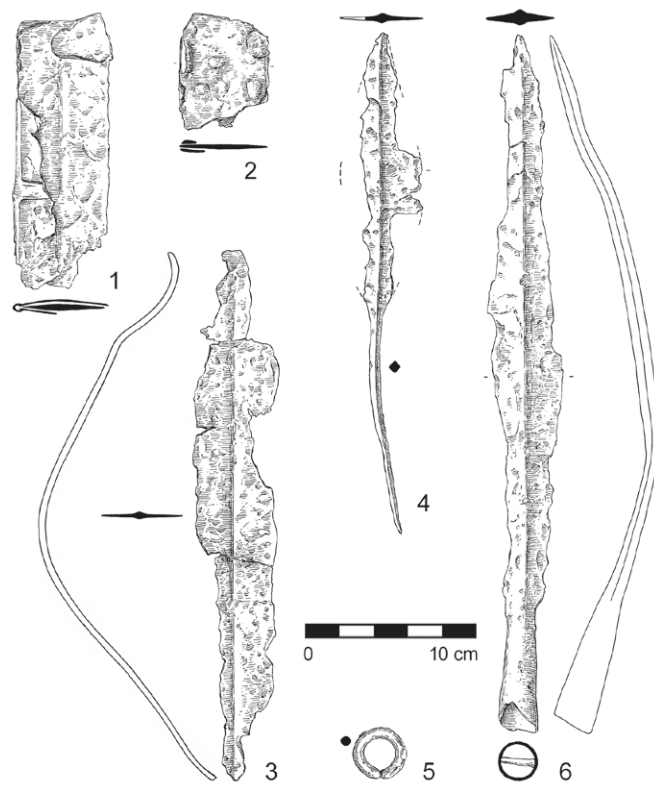
Abb. 11. Lipová (Bez. Prostějov). Dokumentation der Funde. Zeichnung A. Krechlerová.

Lipová (k. ú. Seč u Lipové, okr. Prostějov)

Malachovec.

Pozdní doba laténská, przeworská kultura. Pohřebiště. Zjišťovací výzkum.

V roce 2017 odevzdal P. Mačcha pracovníkům Ústavu archeologické památkové péče Brno soubor železných předmětů z doby laténské, které našel detektorem kovů v lese Malachovec nedaleko oppida Staré Hradisko (obr. 11, 12). Během jejich konzervace byly na jednom z nich zjištěny zbytky kremace. Na základě této skutečnosti byl v listopadu 2019 proveden revizní výzkum místa nálezů, které lze lokalizovat na ZM ČR 1 : 10 000, list 24-23-04, v okolí bodu určeného koordináty 171/75 mm od Z/J s. č. Původní výkop byl znovu otevřen a důkladně začištěn, přičemž byly získány zlomky přepálených lidských kostí a uhlíků. V místě byla proto vyhloubena menší sonda, ve které byl zachycen zbytek půdorysu narušeného žárového hrobu. Po dokumentaci se z výplně podařilo získat kromě zbytků kremace a uhlíků několik železných zlomků a malou kolekci keramiky pocházející z jedné rekonstruovatelné nádoby. Na základě dříve získaných nálezů (Fe meč v pochvě, kopí, nůž) je možné celek datovat do stupně LT D1. Další předměty získané nálezcem z blízkého okolí (zlomky mečů a kopí) ukazují na přítomnost dalších žárových hrobů. Je tak možné hovořit o vůbec prvních bezpečně ověřených a datovaných pozdně laténských hrobech na Moravě. Pozoruhodný je okraj nádoby s fasetovaným zesíleným okrajem, který je možné přiřadit k przeworské kultuře. Z výše uváděného chronologického rámce nález nevybočuje, ukazuje však na kontakty keltského etnika s przeworskou kulturou a představuje tak další důležitý materiál k řešení složité otázky konce latěnu na Moravě. Podrobnější vyhodnocení viz Čizmář, Popelka v tisku.



Obr. 12. Lipová (okr. Prostějov). Dokumentace nálezů. Kresba A. Krechlerová.

Abb. 12. Lipová (Bez. Prostějov). Dokumentation der Funde. Zeichnung A. Krechlerová.

Literatura

Čižmář, I., Popelka, M. v tisku: Pozdně laténské žárové hroby ze Seče (okr. Prostějov). Příspěvek k pohřebnímu ritu pozdní doby laténské na Moravě. In: I. Čižmář, H. Čižmářová, A. Humpolová (eds.): *Jantarová stezka v proměnách času*. Brno, 203–212.

Zusammenfassung

Seč u Lipové (Bez. Prostějov). Spätlatenezeit, Przeworsk Kultur. Gräberfeld. Forschungsgrabung.

Ivan Čižmář, Miroslav Popelka

Mohelno (okr. Třebíč)

„Na Černých“, parc. č. 69/91.

Doba halštatská. Pohřebiště. Kostrový hrob. Záchraný výzkum.

Lokalizace: WGS-84 – 49.1108478N, 16.1730639E

V září roku 2019 proběhl drobný záchraný výzkum v trati „Na Černých“, kde bylo roku 2014 prozkoumáno pracovníky Ústavu archeologické památkové péče Brno 10 hrobů krumlovsko-oslavanské podskupiny jihomoravské halštatské kultury (Kos 2015). Cílem výzkumu byla záchrana dalšího rozoraného hrobu (H11), na který přišel během povrchového průzkumu spolupracovník archeologů P. Knotek z Mohelna (obr. 13).

Plošný odkryv zachytil v hloubce 30–40 cm skromné pozůstatky kostrového hrobu, který byl silně poškozen hlubokou orbou. Zachovány přitom zůstaly na místě jen fragmenty keramické výbavy a skromné pozůstatky kostry s doplňky ženské pásové garnitury tvořené masivním železným kruhem a honosným závěsem, jenž se skládal z unikátního bronzového závěsku s očky, se zavěšenými řadami dvojic několika desítek drobných litých bronzových kroužků. Garnitura byla doplněna o bronzovou drátěnou ozdabu, snad záušnici, jantarovou perlu a pár bronzových rýsovaných c-náramků, jejichž podobné analogie známe z Moravy z hrobů horákovské skupiny např. ze Slavkova u Brna a Vedrovic (Ha C2-Ha D1), které by mohly být tudíž teoreticky produktem domácím (Stegmann-Rajtár 1992, Taf. 137: 9; Kos 2016, 84, obr. 7: 11).

Z konstrukce hrobu lze ještě zmínit trojici sloupových jam rozmístěných v rozích pohřební komory obdélného tvaru o rozměrech cca 2 × 2,8 m. Na tomto základě se lze domnívat, že se mohlo jednat např. o mohylový hrob s pohřebním srubem domu mrtvého, krytý méně výrazným hliněným náspem (rovem), který mohl být později kompletně rozorán. Hrob lze bezpečně datovat do horákovského stupně Ha D a náleží do skupiny pohřbů tzv. žen se skládanými honosnými opasky, které jsou charakteristické pro jihomoravskou horákovskou skupinu východo-halštatské kultury fází Ha D1-D2. Závěsky s litými bronzovými korpusy jsou přitom spíše výsadou halštatských skupin v Bavorsku (srv. např. Gleirscher 2014), jihoalpské oblasti a hornorakouské skupiny Inn-Salzach, která svým habitem nese očividně podíl na formování zdejší horákovské oblastní podskupiny (srv. např. H98, 669; Kromer 1959, Taf. 15: 7; 255: 5). Kompozice litého bronzového závěsku v kombinaci s drobnými bronzovými kroužky a jantarovou perlou je přitom nejspíše již výsledkem domácího vývoje. Vzhledem ke známým, poněkud mladším, moravským nálezům podobných závěsů z Býčí skály a Pavlovic (fáze Ha D2), se může jednat o jejich starší dosud neantropomorfizovanou analogii (srv. Parzinger et al. 1995, Taf. 22: 219a; Čižmář, Čižmářová 2014, 39, obr. 5: 1).

Literatura

Čižmář, M., Čižmářová, J. 2014: Pozdně halštatský nálezný z Pavlovic (okr. Vyškov) a několik dalších halštatských depotů z Moravy. In: J. Čižmářová, N. Venclová, G. Březinová (eds.): *Moravské křižovatky. Střední Podunají mezi pravěkem a historií*. Brno: Moravské zemské muzeum, 35–56.

Gleirscher, P. 2014: Ein ältereisenzeitliche Gehänge aus Frojach bei Rosseg (Kärnten). Zur Entwicklung antropomorpher Gehänge beidseits der Alpen von der Spätbronzezeit bis in die jüngere Eisenzeit. *Arheološki vestnik* 65, 79–100.

Kos, P. 2015: Mohelno (okr. Třebíč). *Přehled výzkumů* 56(1), 205–206.

Kos, P. 2016: Pohřebiště ze Slavkova a jeho přínos k poznání vývoje halštatské kultury ve středním Politaví. *Zborník Slovenského národného múzea CX, Archeológia* 26, 73–102.

Kromer, K. 1959: *Das Gräberfeld von Hallstatt*. Firenze: Sansoni.

Stegmann-Rajtár, S. 1992: *Grabfunde der älteren Hallstattzeit aus Südmähren*. Košice: Archeologický ústav Slovenskej akadémie vied v Nitre.

Parzinger, H., Nekvasil, J., Barth, F. E. (eds.) 1995: *Die Býčí skála-Höhle. Ein hallstattzeitlicher Höhlenopferplatz in Mähren*. Römisch-Germanische Forschungen, Band 54. Mainz am Rhein: Zabern.

Zusammenfassung

Mohelno (Bez. Třebíč), „Na Černých“, Parz. Nr. 6991. Hallstattzeit, Gräberfeld. Skelettgrab. Ha D1. Rettungsgrabung.

Petr Kos



Obr. 13. Mohelno (okr. Třebíč). Kostrový hrob H11. Foto P. Kos.

Abb. 13. Mohelno (Bez. Třebíč). Skelettgrab H11. Foto P. Kos.

Mysločovice (okr. Zlín)

„Široký“, „Stadliska“.

Doba laténská. Kulturní vrstva, nálezy v druhotné poloze. Záchraný výzkum.

Lokalizace: ZM ČR 1 : 10 000, list 25-31-14, v okolí bodu 313/10 mm od Z/J s. č.

Součástí obsahu kulturní vrstvy (podrobněji viz oddíl Doba bronzová) zjištěné při terénních úpravách a stavbě suchého polodru na toku Rackové bylo také několik fragmentů, hlásících se do doby laténské (svisle rýhované výdutě tuhových nádob).

Literatura

Neuvedeno.