

Kuřim (okr. Brno-venkov)

Ulice Sportovní.

Doba halštatská. Sídliště. Záchranný výzkum.

Lokalizace: S-JTSK - 1147377.39:602152.88, 1147375.16:602149.94.

V roce 2019 uskutečnili pracovníci Ústavu archeologické památkové péče Brno, v. v. i., záchranný archeologický výzkum na prostranství před novou sportovní halou v ulici Sportovní v souvislosti s výstavbou retenční nádrže. Základový výkop porušil pod téměř 3 m recentních navážek jednu rozsáhlou sídlištní jámu, která byla na základě získaného materiálu datována do doby halštatské. V blízkosti řešené retenční nádrže byl jeden soudobý objekt zachycen již v předchozím roce při budování inženýrských sítí (Bíško, Přichystal 2019).

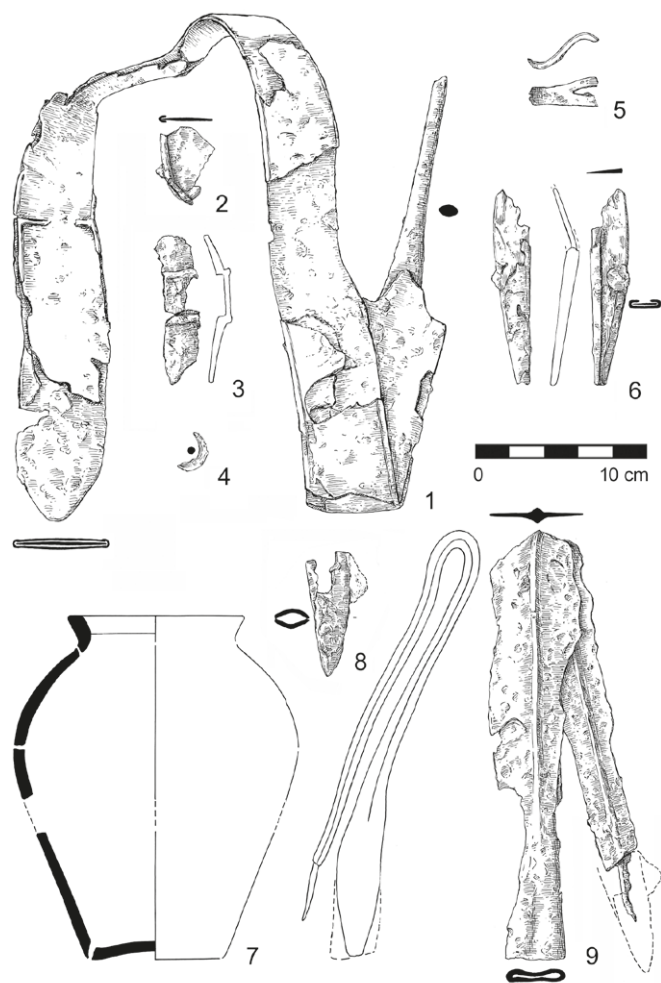
Literatura

Bíško, R., Přichystal, M. 2019: Kuřim (okr. Brno-venkov). *Přehled výzkumů* 60(1), 235–236.

Zusammenfassung

Kuřim (Bez. Brno-venkov). Sportovní StraÙe. Hallstattzeit. Siedlung. Rettungsgrabung.

Michal Přichystal



Obr. 11. Lipová (okr. Prostějov). Dokumentace nálezů. Kresba A. Krechlerová.

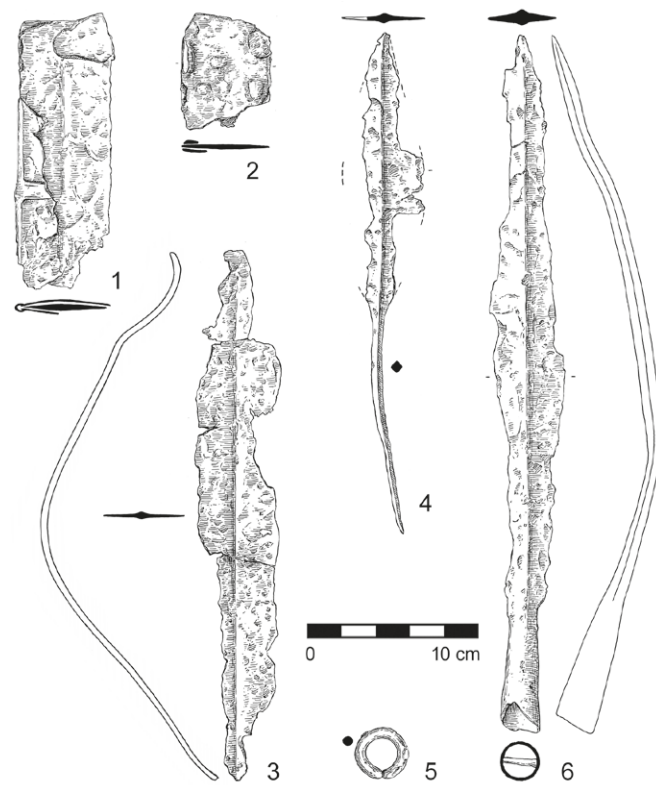
Abb. 11. Lipová (Bez. Prostějov). Dokumentation der Funde. Zeichnung A. Krechlerová.

Lipová (k. ú. Seč u Lipové, okr. Prostějov)

Malachovec.

Pozdní doba laténská, przeworská kultura. Pohřebiště. Zjišťovací výzkum.

V roce 2017 odevzdal P. Mařcha pracovníkům Ústavu archeologické památkové péče Brno soubor železných předmětů z doby laténské, které našel detektorem kovů v lese Malachovec nedaleko oppida Staré Hradisko (obr. 11, 12). Během jejich konzervace byly na jednom z nich zjištěny zbytky kremace. Na základě této skutečnosti byl v listopadu 2019 proveden revizní výzkum místa nálezů, které lze lokalizovat na ZM ČR 1 : 10 000, list 24-23-04, v okolí bodu určeného koordináty 171/75 mm od Z/J s. č. Původní výkop byl znovu otevřen a důkladně začištěn, přičemž byly získány zlomky přepálených lidských kostí a uhlíků. V místě byla proto vyhloubena menší sonda, ve které byl zachycen zbytek půdorysu narušeného žárového hrobu. Po dokumentaci se z výplně podařilo získat kromě zbytků kremace a uhlíků několik železných zlomků a malou kolekci keramiky pocházející z jedné rekonstruovatelné nádoby. Na základě dříve získaných nálezů (Fe meč v pochvě, kopí, nůž) je možné celek datovat do stupně LT D1. Další předměty získané nálezcem z blízkého okolí (zlomky mečů a kopí) ukazují na přítomnost dalších žárových hrobů. Je tak možné hovořit o vůbec prvních bezpečně ověřených a datovaných pozdně laténských hrobech na Moravě. Pozoruhodný je okraj nádoby s fasetovaným zesíleným okrajem, který je možné přiřadit k przeworské kultuře. Z výše uváděného chronologického rámce nález nevybočuje, ukazuje však na kontakty keltského etnika s przeworskou kulturou a představuje tak další důležitý materiál k řešení složité otázky konce latěnu na Moravě. Podrobnější vyhodnocení viz Čizmář, Popelka v tisku.



Obr. 12. Lipová (okr. Prostějov). Dokumentace nálezů. Kresba A. Krechlerová.

Abb. 12. Lipová (Bez. Prostějov). Dokumentation der Funde. Zeichnung A. Krechlerová.