

výzkum na pozemcích parc. č. 1174/1 a 1176 v souvislosti s budováním nového zemního kabelového vedení VN. Liniový výkop hloubený podél místní komunikace od potoka Leskava k domu č. p. 225 porušil tři zásobní jámy, z nichž dvě bylo možné na základě získaných nepočtených zlomků keramických nádob datovat snad do časné doby laténské. Pravděpodobně se jedná o pokračování soudobého sídliště, které bylo dříve zachyceno o zhruba 300 m dále na západ (naposledy Goláňová 2018, 210).

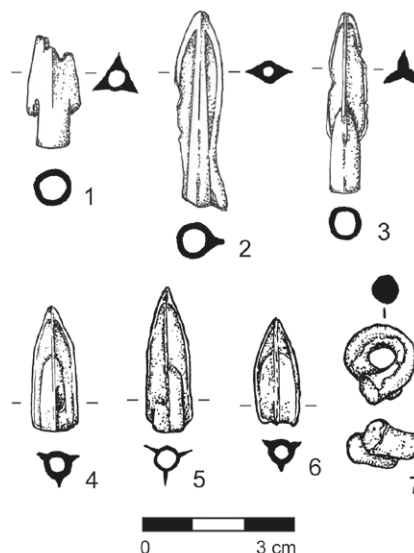
## Literatura

Goláňová, P. 2018: *The Early La Tène Period in Moravia*. Studien zur Archäologie Europas 32. Bonn: Habelt-Verlag.

## Zusammenfassung

Brno (Kat. Bohunice, Bez. Brno-město), Lány Straže. Frühlatènezeit (?). Siedlung. Rettungsgrabung.

Michal Píchystal



**Obr. 4.** Nové nálezy hrotů východního typu a hadovité náušnice na Moravě: 1, 2 – Chomýž (okr. Kroměříž), 3, 4 – Polkovice (okr. Přerov), 5 – Smržice (okr. Prostějov), 6 – Držovice na Moravě (okr. Prostějov), 7 – Čechy pod Kosířem (okr. Prostějov). Kresby R. Přehnalová.

**Fig. 4.** Collection of new finds of Eastern type arrow-tips and „snake-shaped“ earring from Moravia: 1, 2 – Chomýž (Kroměříž District), 3, 4 – Polkovice (Přerov District), 5 – Smržice (Prostějov District), 6 – Držovice na Moravě (Prostějov District), 7 – Čechy pod Kosířem (Prostějov District). Drawings by R. Přehnalová.

## Brno (k. ú. Žebětín, okr. Brno-město)

### „U Dubu“, parc. č. 4415, 4388, 4486, 4437.

Doba laténská. Sídlíště. Záchraný výzkum.

Během výstavby cyklostezky v délce asi 1500 m byly v jejím průběhu přivráceném ke „staré dálnici“ plošně zkoumány dva rozsáhlejší sídlištní objekty. Získáno bylo větší množství fragmentů keramiky, zvířecích kostí i drobný fragment lidské mozkovny. Nálezy z kovu byly zastoupeny zlomky tří železných spon, klíčem a dalšími drobnými prozatím blíže neidentifikovanými zlomky železných a bronzových předmětů. Právě na základě nálezů spon je možné zkoumané soujámí datovat do stupně LT C1 (nalezena byla spona se zesíleným, mírně klenutým lučíkem a dvě spony s patkou opatřenou kuličkou, která byla připojena na lučík).

## Literatura

Neuvedeno.

## Summary

Brno (Žebětín cadastre, Brno-město District), “U Dubu”. La Tène period. During the rescue excavation, two large settlement features were found.

Jiří Kala, Ivan Čižmář

## Čechy pod Kosířem (okr. Prostějov)

### „Na hrádkách“.

Pozdní doba halštatská. Aktivita. Nomádské kultury.

Detektorový nález.

Lokalizace: ZM ČR 1 : 10 000 list 24-22-21, širší okolí bodu vymezeného koordináty 46/238 mm od Z/J s. č.

V uplynulém roce byla ke zpracování a následnému odevzdání příslušným sbírkotvorným organizacím v daném regionu předána na Kroměřížskou pobočku ÚAPP kolekce nálezů (viz obr. 1 a k. ú. Držovice na Moravě, Chomýž, Polkovice a Smržice v tomto oddíle), jejichž původ lze hledat ve východoevropských stepních oblastech severního Přičernomoří. Některé z nich lze přiřadit i cizorodé, až exotickým dojmem působící nomádské kultuře Vekerzug a jí příbuzným skupinám (Golec et al. 2016, 182–186;

Bartík et al. 2017, 35–36), které místní prostředí zasáhly v průběhu 6. století př. Kr. Z chronologického hlediska lze nálezy rozdělit do dvou skupin. První skupinu tvoří hroty východního typu s vnější tulejkou časově zařaditelné do poslední čtvrtiny 7. a první pol. 6. stol. př. Kr., tedy fáze HaC2–HaD1 (tzv. I. [starší] horizont výskytu nálezů východního typu ve střední Evropě dle Klápa 2016, 96). Druhá skupina naopak zabírá druhou pol. 6. až první pol. 5. stol. př. Kr., tedy fáze HaD2–HaD3 (tzv. II. [mladší] horizont nálezů) a její náplní jsou v naprosté většině předměty analogické inventáři kultury Vekerzug, tj. v našem případě hroty s vnitřní tulejkou a hadovité záušnice (Klápa 2016, 97).

Hadovitá záušnice s nezdobeným kroužkem (obr. 4: 7) z k. ú. Čechy pod Kosířem – poloha „Na hrádkách“ (nálezc Pavel Kučera z Prostějova), patří k typu I, dle dělení A. Kozubová (2013, 27–28). Jedná se o chronologicky málo citlivý předmět sloužící k ozdobě hlavy, který se objevuje po celé 6. stol. a ještě na počátku 5. stol. př. Kr. (stupeň HaD–LTA; Kozubová 2013, 29). Nález predikuje pravděpodobně zcela novou lokalitu s výskytem nálezů tzv. nomádských kultur doby halštatské, přičemž nejbližším soudobým nálezem jsou dva trojhrbité hroty s vnitřní tulejkou ze Služína (Bartík et al. 2017, Fig. 5: 140, 141).

## Literatura

- Bartík, J., Čermáková, E., Čiřáková, V., Čižmář, I., Čižmář, M. (†), Daňhel, M., Fojtík, P., Frolík, J., Golec, M., Kalábek, M., Klápa, O., Knotek, P., Komoróczy, B., Langová, J., Merta, T., Musil, J., Novák, M., Popelka, M., Rožnovský, D., Řičan, D., Sedláček, R., Schenk, Z., Šín, P., Šmerda, J., Tomešová, B., Válek, D., Vích, D., Vránová, V., Waldhauser, J., Zeman, T. 2017: The Vekerzug and other Eastern cultures in the Czech Republic. *Studia Archaeologica Brunensia* 22(1), 27–68.
- Golec, M., Čermáková, E., Fojtík, P. 2016: Vekerzugský kmenový svaz na Moravě? *Pravěk Nová řada* 24, 175–200.
- Klápa, O. 2016: „Skýtské“ nálezy na Moravě. Rkp. bakalářské práce. Slezská univerzita. Filozoficko-přírodovědecká fakulta. Ústav archeologie. Uloženo: Univerzitní knihovna Slezské univerzity.

**Kozubová, A. 2013:** *Pohrebiská vekerzugskej kultúry v Chotíne na juhozápadnom Slovensku. Vyhodnotenie*. Dissertationes Archaeologicae Bratislavenses 1. Bratislava: Univerzita Komenského v Bratislave.

### Summary

Čechy pod Kosířem (Prostějov District), “Na hrádkách”. A detector find of a snake-shaped earring dated to HaD/LTA horizon of the Iron Age refers to yet unknown site with elements of eastern nomadic cultures.

Adam Fojtík, Marek Novák, Miroslav Popelka

### Čelechovice na Hané (k. ú. Studenec, okr. Prostějov)

#### „Záповědě“, parc. č. 627.

Pozdní doba laténská. Sídliště. Záchraný výzkum.

Ve dnech 9. 10. 2019 až 7. 11. 2019 proběhl záchraný archeologický výzkum vyvolaný stavbou „Polní cesty, VHO a krajinná zeleň v k. ú. Studenec – I. etapa“. Tato je realizována východně obce Studenec, okr. Prostějov, v polní trati s pomístním názvem „Záповědě“, kterou lze charakterizovat jako údolnici občasné vodoteče tvořící pravostrannou zdrojnicí Studneckého potoka. Na skryté ploše zemníku a paty budoucí hráze (ZM ČR 1 : 10 000, list 24-24-02, 343:173, 353:173, 356:174, 352:184, 348:190, 344:189 a 343:175) bylo prozkoumáno a zdokumentováno celkem 42 archeologických objektů, které vyjma jediné zásobní jámy pravěkého stáří (starší doba bronzová?) náležejí k rozsáhlejší nížinné osadě Keltů pozdní doby laténské (lze patrně ztotožnit s již dříve známou lokalitou „Pod dráhou“ nebo též „Nad Skalami“, blíže viz Čižmář 2018, 342; Gottwald 1931, 101; Meduna 1980, 284–285; aj.). Vedle sloupových jam indikujících existenci nadzemních kůlových staveb a běžných jam (zásobnice, sklípky), tvořících hospodářské zázemí sídliště, jde hned v 11 případech o příznačné zahloubené chaty, tzv. polozemnice, sloužící nejspíše jako výrobní objekty (obr. 5, 6). Na hospodářskou činnost zdejších obyvatel, žijících v širším zázemí evropsky proslulého oppida Staré

Hradisko u Protivanova, poukazuje nejen hlubší kvadratická jáma v těsné blízkosti zmíněné vodoteče (sloužící snad k máčení textilních rostlin, zejména lnu), ale především prozkoumané pozůstatky tkalcovské dílny. Tuto identifikuje žlabovité zahloubení při stěně jedné ze zemnic, které obsahovalo *in situ* dokumentovanou skládku několika poškozených hliněných závaží z osnovy tkalcovského stavu. Jedná se o jeden z mála podobných dokladů patrně podomácké textilní výroby z tohoto období v českých zemích. Zejména s ohledem k 11 půdorysům již výše zmíněných chat, tvořících urbanisticky předem promyšlenou strukturu, tak patří zkoumaná lokalita k největším dosud odkrytým nížinným sídlištím Keltů doby opid, a to nejen na střední Moravě, ale i v rámci celého jejího území. Z movitých nálezů můžeme uvést zejména zlomky keramických nádob či soubory zvířecích kostí, ale i předměty z kovu, z parohu/kostí nebo z kamene (hned dvěma kusy jsou zastoupeny rotační kamenné mlýnky na obilí, tzv. žernovy). Cennou oporou pro datování zdejšího osídlení, ale i přímým svědkem čilejších obchodních aktivit, je nám nález zlaté mince – v tomto případě 1/8 statéru tzv. mušlovitého typu bójské proveniencie (viz Militký 2008, 127, obr. 68: 32–34), která patří k příznačným platidlům období LT D1, tj. 1. století př. Kr.

### Literatura

**Čižmář, I. 2018:** *Vývoj laténského osídlení na střední Moravě v období změny centrálních sídel*. Rkp. disertační práce. Slezská univerzita v Opavě. Filozoficko-přírodovědecká fakulta. Uloženo: Univerzitní knihovna Slezské univerzity.

**Gottwald, A. 1931:** *Můj archeologický výzkum*. Prostějov: Městské museum.

**Meduna, J. 1980:** *Die Latènezeitlichen Siedlungen und Gräberfelder in Mähren (Katalog)*. Fontes Archaeologiae Moraviae. Tomus XI. Brno: Archeologický ústav Československé akademie věd v Brně.

**Militký, J. 2008:** Mincovníctví v době laténské. In: N. Venclová (ed.) a kol.: *Archeologie pravěkých Čech 7. Doba laténská*. Praha: Archeologický ústav AV ČR, Praha, v. v. i., 122–128.

### Zusammenfassung

Čelechovice na Hané (Kat. Studenec, Bez. Prostějov), „Záповědě“, Parz. Nr. 627. Latènezeit (LT D). Siedlung. Rettungsgrabung.

Pavel Fojtík



**Obr. 5.** Čelechovice na Hané (k. ú. Studenec), okr. Prostějov. Zahloubená chata z pozdní doby laténské (obj. č. 512/2019). Foto P. Fojtík.

**Abb. 5.** Čelechovice na Hané (Kat. Studenec), Bez. Prostějov. Grubenhäuser (Latènezeit Stufe D, Obj. Nr. 512/2019). Foto P. Fojtík.



**Obr. 6.** Čelechovice na Hané (k. ú. Studenec), okr. Prostějov. Zahloubená chata z pozdní doby laténské (obj. č. 541/2019). Foto P. Fojtík.

**Abb. 6.** Čelechovice na Hané (Kat. Studenec), Bez. Prostějov. Grubenhäuser (Latènezeit Stufe D, Obj. Nr. 541/2019). Foto P. Fojtík.