

Blažovice (okr. Brno-venkov)

Ulice Jiříkovická, parc. č. 63.

Doba laténská. Sídliště. Záchraný výzkum.

Lokalizace: WGS-84 – 49.1632861N, 16.7854375E.

Při výstavbě nové budovy farního domu byl základovým výkopem okrajově porušen jediný zahloubený sídlištní objekt z doby laténské. Jde o další část sídliště postupně odkrývaného v místech dnešních ulic Laténská a Panská od roku 2009.

Literatura

Neuvedeno.

Zusammenfassung

Blažovice (Bez. Brno-venkov), Jiříkovická StraÙe. Siedlung. Rettungsgrabung.

David Parma

Blažovice (okr. Brno-venkov)

Ulice Panská.

Střední/mladší doba laténská. Sídliště. Záchraný výzkum.

Sídliště situované na mírném severním svahu nad tokem potoka Romzy je průběžně zkoumáno již od roku 2009, kdy zde byl proveden záchraný výzkum při stavbě komunikací v ulici Laténská a Panská. Další menší etapy výzkumů následovaly postupně během let při stavbě okolních rodinných domů.

Záchraný archeologický výzkum probíhal v rámci stavby rodinného domu p. DiviÙe. Polohu je možné určit na ZM ČR 1 : 10 000, list 24-42-02, v ploÙe mezi body 387/35, 387/37, 389/37, 389/35 mm od Z/J s. č. Ve skryté ploÙe se v geologickém podloží podařilo rozpoznat půdorysy celkem pět zahloubených chat z doby laténské (obr. 1). Tři z nich byly prozkoumány celé, dvě zabíhaly částečně mimo zkoumanou ploÙu. Jednalo se o klasické zemnice s dvěma kůly na středové ose, některé z nich byly opatřeny tzv. lavicemi (obr. 2). Výplň objektů poskytl četné zlomky keramiky a zvířecích kostí, nechybí ovšem také úlomky železných strusky. Z drobných nálezů se podařilo získat zlomky železných spon, dva bronzové články opasku a skleněný korálek (obr. 3). Právě nálezy spon spolu s keramikou datují situaci do stupně LT C1 podle relativní chronologie, tj. cca mezi léta 260–160 př. n. l. Keramika z některých chat je



Obr. 1. Blažovice. Pohled na zkoumanou ploÙu. Foto I. Čižmář.

Abb. 1. Blažovice. Blick über die untersuchte Fläche. Foto I. Čižmář.

ovšem i starší (stupeň LT B). Časový vývoj sídliÙte se podařilo mimo nálezy demonstrovat také na stratigrafii jedné z chat, která byla zapuÙtvena do starší zemnice.

Literatura

Neuvedeno.

Zusammenfassung

Blažovice (Bez. Brno-venkov), Panská StraÙe. Latènezeit. Siedlung. Rettungsgrabung.

Ivan Čižmář



Obr. 2. Blažovice. Zahloubená chata po exkavaci. Foto I. Čižmář.

Abb. 2. Blažovice. Grubenhaus nach der Ausgrabung. Foto I. Čižmář.



Obr. 3. Blažovice. Výběr drobných nálezů. Foto I. Čižmář.

Abb. 3. Blažovice. Eine Auswahl von Kleinfunden Foto I. Čižmář.

Brno (k. ú. Bohunice, okr. Brno-město)

Ulice Lány.

Časná doba laténská (?). SídliÙte. Záchraný výzkum.

Lokalizace: S-JTSK – 1164038.28:600049.18, 1163926.71:600014.49.

V srpnu roku 2019 uskutečnili pracovníci Ústavu archeologické památkové péče Brno, v. v. i., záchraný archeologický

výzkum na pozemcích parc. č. 1174/1 a 1176 v souvislosti s budováním nového zemního kabelového vedení VN. Liniový výkop hloubený podél místní komunikace od potoka Leskava k domu č. p. 225 porušil tři zásobní jámy, z nichž dvě bylo možné na základě získaných nepočtených zlomků keramických nádob datovat snad do časné doby laténské. Pravděpodobně se jedná o pokračování soudobého sídliště, které bylo dříve zachyceno o zhruba 300 m dále na západ (naposledy Goláňová 2018, 210).

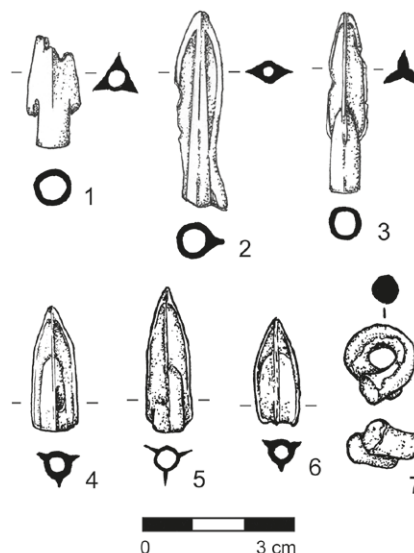
Literatura

Goláňová, P. 2018: *The Early La Tène Period in Moravia*. Studien zur Archäologie Europas 32. Bonn: Habelt-Verlag.

Zusammenfassung

Brno (Kat. Bohunice, Bez. Brno-město), Lány Straže. Frühlatènezeit (?). Siedlung. Rettungsgrabung.

Michal Píchystal



Obr. 4. Nové nálezy hrotů východního typu a hadovité náušnice na Moravě: 1, 2 – Chomýž (okr. Kroměříž), 3, 4 – Polkovice (okr. Přerov), 5 – Smržice (okr. Prostějov), 6 – Držovice na Moravě (okr. Prostějov), 7 – Čechy pod Kosířem (okr. Prostějov). Kresby R. Přehnalová.

Fig. 4. Collection of new finds of Eastern type arrow-tips and „snake-shaped“ earring from Moravia: 1, 2 – Chomýž (Kroměříž District), 3, 4 – Polkovice (Přerov District), 5 – Smržice (Prostějov District), 6 – Držovice na Moravě (Prostějov District), 7 – Čechy pod Kosířem (Prostějov District). Drawings by R. Přehnalová.

Brno (k. ú. Žebětín, okr. Brno-město)

„U Dubu“, parc. č. 4415, 4388, 4486, 4437.

Doba laténská. Sídlíště. Záchraný výzkum.

Během výstavby cyklostezky v délce asi 1500 m byly v jejím průběhu přivráceném ke „staré dálnici“ plošně zkoumány dva rozsáhlejší sídlištní objekty. Získáno bylo větší množství fragmentů keramiky, zvířecích kostí i drobný fragment lidské mozkovny. Nálezy z kovu byly zastoupeny zlomky tří železných spon, klíčem a dalšími drobnými prozatím blíže neidentifikovanými zlomky železných a bronzových předmětů. Právě na základě nálezů spon je možné zkoumané soujámí datovat do stupně LT C1 (nalezena byla spona se zesíleným, mírně klenutým lučíkem a dvě spony s patkou opatřenou kuličkou, která byla připojena na lučík).

Literatura

Neuvedeno.

Summary

Brno (Žebětín cadastre, Brno-město District), “U Dubu”. La Tène period. During the rescue excavation, two large settlement features were found.

Jiří Kala, Ivan Čižmář

Čechy pod Kosířem (okr. Prostějov)

„Na hrádkách“.

Pozdní doba halštatská. Aktivita. Nomádské kultury.

Detektorový nález.

Lokalizace: ZM ČR 1 : 10 000 list 24-22-21, širší okolí bodu vymezeného koordináty 46/238 mm od Z/J s. č.

V uplynulém roce byla ke zpracování a následnému odevzdání příslušným sbírkotvorným organizacím v daném regionu předána na Kroměřížskou pobočku ÚAPP kolekce nálezů (viz obr. 1 a k. ú. Držovice na Moravě, Chomýž, Polkovice a Smržice v tomto oddíle), jejichž původ lze hledat ve východoevropských stepních oblastech severního Přičernomoří. Některé z nich lze přiřadit i cizorodé, až exotickým dojmem působící nomádské kultuře Vekerzug a jí příbuzným skupinám (Golec et al. 2016, 182–186;

Bartík et al. 2017, 35–36), které místní prostředí zasáhly v průběhu 6. století př. Kr. Z chronologického hlediska lze nálezy rozdělit do dvou skupin. První skupinu tvoří hroty východního typu s vnější tulejkou časově zařaditelné do poslední čtvrtiny 7. a první pol. 6. stol. př. Kr., tedy fáze HaC2–HaD1 (tzv. I. [starší] horizont výskytu nálezů východního typu ve střední Evropě dle Klápa 2016, 96). Druhá skupina naopak zabírá druhou pol. 6. až první pol. 5. stol. př. Kr., tedy fáze HaD2–HaD3 (tzv. II. [mladší] horizont nálezů) a její náplní jsou v naprosté většině předměty analogické inventáři kultury Vekerzug, tj. v našem případě hroty s vnitřní tulejkou a hadovité záušnice (Klápa 2016, 97).

Hadovitá záušnice s nezdobeným kroužkem (obr. 4: 7) z k. ú. Čechy pod Kosířem – poloha „Na hrádkách“ (nálezc Pavel Kučera z Prostějova), patří k typu I, dle dělení A. Kozubová (2013, 27–28). Jedná se o chronologicky málo citlivý předmět sloužící k ozdobě hlavy, který se objevuje po celé 6. stol. a ještě na počátku 5. stol. př. Kr. (stupeň HaD–LTA; Kozubová 2013, 29). Nález predikuje pravděpodobně zcela novou lokalitu s výskytem nálezů tzv. nomádských kultur doby halštatské, přičemž nejbližším soudobým nálezem jsou dva trojhrbité hroty s vnitřní tulejkou ze Služína (Bartík et al. 2017, Fig. 5: 140, 141).

Literatura

- Bartík, J., Čermáková, E., Čiřáková, V., Čižmář, I., Čižmář, M. (†), Daňhel, M., Fojtík, P., Frolík, J., Golec, M., Kalábek, M., Klápa, O., Knotek, P., Komoróczy, B., Langová, J., Merta, T., Musil, J., Novák, M., Popelka, M., Rožnovský, D., Řičan, D., Sedláček, R., Schenk, Z., Šín, P., Šmerda, J., Tomešová, B., Válek, D., Vích, D., Vránová, V., Waldhauser, J., Zeman, T. 2017: The Vekerzug and other Eastern cultures in the Czech Republic. *Studia Archaeologica Brunensia* 22(1), 27–68.
- Golec, M., Čermáková, E., Fojtík, P. 2016: Vekerzugský kmenový svaz na Moravě? *Pravěk Nová řada* 24, 175–200.
- Klápa, O. 2016: „Skýtské“ nálezy na Moravě. Rkp. bakalářské práce. Slezská univerzita. Filozoficko-přírodovědecká fakulta. Ústav archeologie. Uloženo: Univerzitní knihovna Slezské univerzity.