

tvary náleží k nejčastějším typům zaznamenaným v moravských depotech a lze předpokládat jejich výskyt především ve starším a středním stupni popelnicových polí (Říhovský 1996, 73–86, Salaš 2005, 70–71).

## Literatura

Říhovský, J. 1996: *Die Lanzen-, Speer- und Pfeilspitzen in Mähren.*

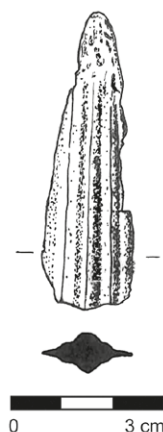
Prähistorische Bronzefunde V, 2. Stuttgart: Steiner.

Salaš, M. 2005: *Bronzové depoty střední až pozdní doby bronzové na Moravě a ve Slezsku I. Text; II. Tabulky.* Brno: Moravské zemské muzeum.

## Summary

Mikulov (Mikulov na Moravě cadastre, Břeclav District), “U Silnice”. During metal-detector survey a point-part fragment of a bronze spear in the western part of Mikulov cadastre was discovered. It was found 20 cm deep in the soil. The artefact can be dated back to the early or middle Urnfield Culture.

Miroslav Daňhel



Obr. 8. Mikulov. Zlomek bronzového hrotu. Kresba M. Daňhel.

Fig. 8. Mikulov. Point-part fragment of a bronze spear. Drawing by M. Daňhel.

## Mladějovice (okr. Olomouc)

### „Vinný vrch“.

Pravěk. Hradiště (?). Povrchový průzkum.

Lokalizace: S-JSTK (X:Y) – 1104055.41:545463.67.

V rámci ověřování lokalit z lidarových snímků v rámci projektu NAKI II „Moravské křižovatky“, provedli pracovníci Archeologického centra Olomouc povrchový a detektorový průzkum zalesněného návrší východně od obce. Na lidarovém snímku je zřetelné ohrazení (val) nepravidelného oválného půdorysu s rozměry 337 × 305 m a orientací SV–JZ. Val je v lese téměř nezřetelný. Mikrosondy a vizuální obhlídka vývrátů stromů v rámci areálu nepřinesly pozitivní zjištění. Povrchovým a detektorovým průzkumem okolních polí byl získán úštěp štípané industrie nejspíše paleolitického stáří a zlomek pozdně bronzové jehlice s vázičkovitou hlavicí.

## Literatura

Neuvedeno.

## Zusammenfassung

Mladějovice (Bez. Olomouc), „Vinný vrch“. Bronzezeit. Burgwall. Oberflächensammlungen.

Miroslav Appl, Marek Kalábek, Jan Martínek

## Moravské Knínice (okr. Brno-venkov)

### Ulice Pod Sadem.

Kultura středodunajských popelnicových polí – podolská fáze. Žárový hrob. Záchraný výzkum.

Lokalizace: S-JTSK – 1149382.51:604499.56.

V září roku 2019 byly náhodně zaznamenány náležitě neohlášené zemní práce v prostoru známého pohřebiště KSPP při jihovýchodním okraji obce (Přichystal 2017; Skutil 1937, 12), které souvisely s výstavbou komunikace budoucí ulice Pod Sadem. Ukázalo se, že výkopy na jihovýchodním konci komunikace porušily jeden žárový hrob, v němž byly spálené ostatky uloženy v keramické popelnici nejspíše přikryté mísou. Hrob obsahoval přinejmenším šest dalších nádob a patrně i bronzovou jehlici, která byla objevena na přiléhající hromadě.

## Literatura

Přichystal, M. 2017: Moravské Knínice (okr. Brno-venkov). *Přehled výzkumů* 58(1), 212.

Skutil, J. 1937: *Příspěvky k pravěku Tišnovska.* Zvláštní otisk z Horáckých listů 1937. Tišnov: nákladem učitelské jednoty Budeč.

## Zusammenfassung

Moravské Knínice (Bez. Brno-venkov), Pod Sadem Straže. Podoler Phase der mitteldonauländischen Urnenfelderkultur. Brandgrab. Rettungsgrabung.

Michal Přichystal

## Moravský Písek (okr. Hodonín)

### „Podluží“.

Kultura středodunajských popelnicových polí – velatická fáze. Sídliště. Záchraný výzkum.

Lokalizace: Y: 547140.29; X: 1187124.82.

V roce 2019 byla v souvislosti s rozšiřováním šterkovny prozkoumána další část zdejšího polykulturního sídliště, patrně jeho okraj. Na dosti rozsáhlé skryté ploše byla prozkoumána pouze jedna zásobní jáma s poměrně početným souborem keramiky náležící velatické fázi KSPP.

## Literatura

Neuvedeno.

## Summary

Moravský Písek (Hodonín District), “Podluží”. The Bronze Age settlement was detected thanks to the rescue excavation in 2019. One settlement feature was excavated.

Marek Lečbych