

další bronzové artefakty – jednalo se o dva menší slitky a především celý prsten vyrobený ze stočeného bronzového drátku. Nedá se proto vyloučit, že se jedná o zbytky nějakého pyrotechnologického zařízení na zpracování bronzoviny.

Všechny prozkoumané objekty na obou parcelách byly přiřazeny ke kultuře lužických popelnicových polí. Hmotné nálezy ze všech objektů měly většinou zcela běžný charakter – jednalo se tedy nejvíce o keramické fragmenty, kusy mazanice a kamenné artefakty (např. zlomek broušené sekerky z obj. č. 812). Nalezeny však byly i dvě celé nádoby (jedna z nich miniaturní v obj. č. 785, druhá v obj. č. 820) a také několik bronzových artefaktů (zlomek jehlice v obj. č. 770 a 822, prsten a slitky v obj. č. 811).

Na úplném konci roku, tedy v prosinci 2019, oznámili svůj zájem stavby rodinných domů majitelé dalších tří parcel. Výzkum těchto parcel tak byl předjednaný a na všech těchto parcelách byla před zimou v předstihu provedena alespoň skrývka ornice. Na sezónu 2019 tak v této lokalitě naváže další předstihový archeologický výzkum hned z kraje roku 2020.

Literatura

Halama, J. 2015: Dubicko (okr. Šumperk). *Přehled výzkumů* 56(1), 177–178.

Halama, J., Tomešová, B. 2018: Dubicko (okr. Šumperk). *Přehled výzkumů* 59(1), 163–164.

Tomešová, B. 2017: Dubicko (okr. Šumperk). *Přehled výzkumů* 58(1), 205–206.

Tomešová, B. 2019: Dubicko (okr. Šumperk). *Přehled výzkumů* 60(1), 211–212.

Vránová, V. 2015: Dubicko (okr. Šumperk). *Přehled výzkumů* 56(1), 177.

Zusammenfassung

Dubicko (Bez. Šumperk), „Za kostelem“, Parz. Nr. 329/5 und 375/3. Späte Bronzezeit – Lausitzer Kultur. Siedlung. Rettungsgrabung. Einlagerung der Funde: Museum Šumperk.

Barbora Tomešová

Hnojice (okr. Olomouc)

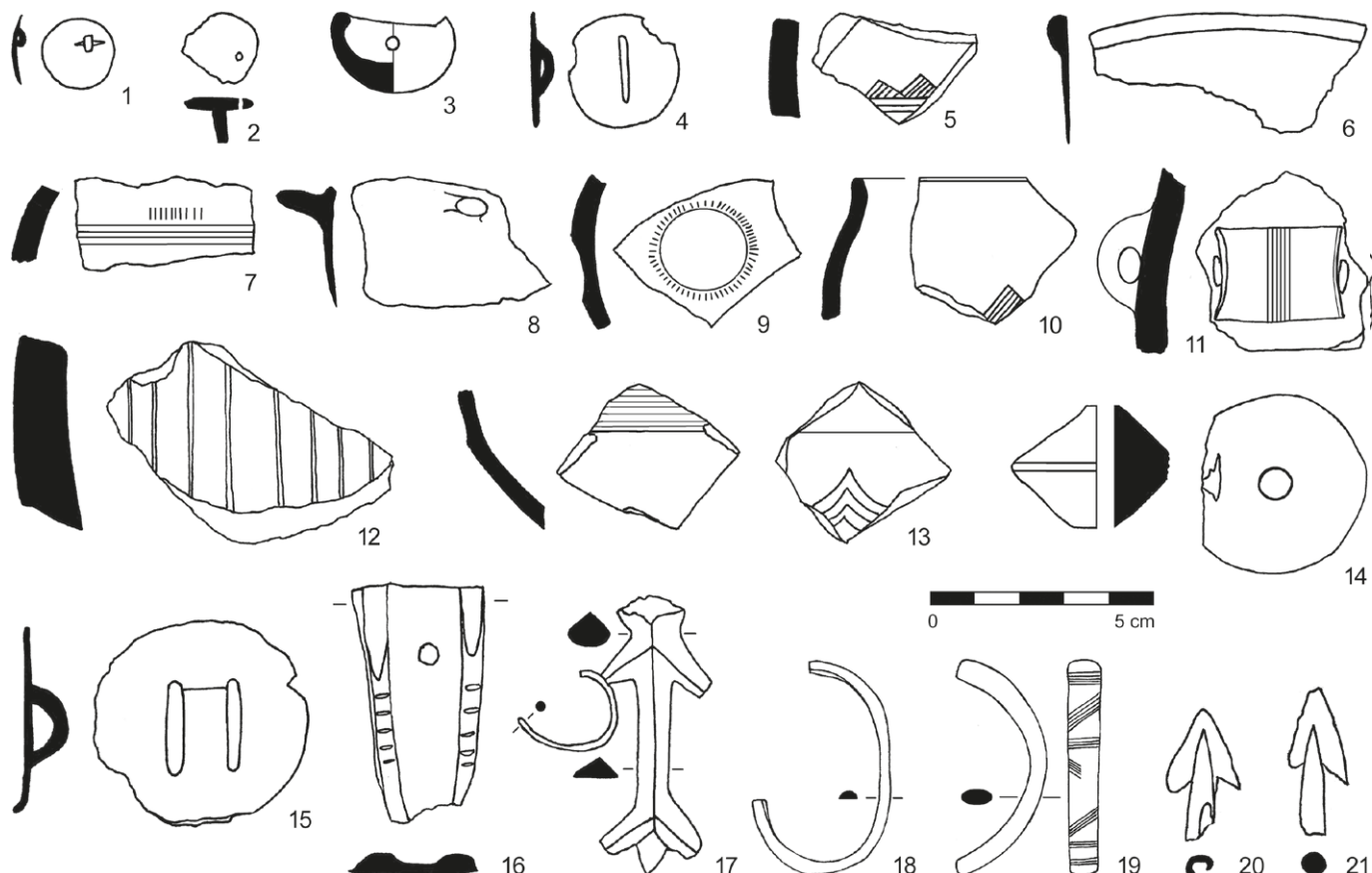
„Hnojické náplátky“.

Doba bronzová. Sídliště. Povrchový průzkum.

Uložení nálezů: Vlastivědné muzeum v Olomouci.

Během několikaletého povrchového průzkumu, i s využitím detektoru kovů, byly jižně od obce Hnojice v trati „Hnojické náplátky“ získány nové kolekce archeologických nálezů (viz kapitola Neolit a Doba železná). Polohu lokality určují na ZM 1 : 10 000, list 24-22-04, souřadnice 240 mm od Z s. č. a 31 mm od S s. č. První nálezy z doby bronzové v této poloze získal pan M. Zahradníček v roce 2015 (Hlubek 2017, 206–207), který následně pokračoval v průzkumu i v dalších letech.

Předané nálezy z let 2016–2019 tvoří zejména fragmenty keramiky šedočerné až černé barvy zdobené jemnou rytou výzdobou, která je charakteristická pro pozdní dobu bronzovou (obr. 5: 5, 7, 9–13). V celé kolekci se podařilo identifikovat pouze několik zlomků šálek a amfor (např. obr. 5: 10, 11, 13). Soubor keramiky doplňuje téměř intaktní drobná nádoba z hrubšího materiálu opatřená dvěma otvory proti sobě (obr. 5: 3). Textilní keramiku zastupuje neúplný přeslen dvojkónického tvaru (obr. 5: 14).



Obr. 5. Hnojice. Výběr nálezů. Kresba L. Hlubek.

Abb 5. Hnojice. Auswahl der Funde. Zeichnung L. Hlubek.

Četněji se vyskytují bronzové předměty a jejich zlomky. Téměř v úplnosti se dochovaly například hroty šípů s tulejkou a křídélky (obr. 5: 20, 21), kruhové terče s jedním či dvěma středovými oušky a drobné pukličky s ouškem (obr. 5: 1, 4, 15). Všechny tyto artefakty se objevují od střední doby bronzové až do pozdní doby bronzové (srov. Salaš 2005, 72, 122–124). Dále zaznamenáváme fragmenty čepelí a rukojetí srpů (obr. 5: 6, 8, 16), torza náramků (obr. 5: 18, 19), dřívků jehlic a hlavicí hřebíkovité jehlice (obr. 5: 2). Většina těchto nálezů není datačně citlivá; pouze zlomek zdobeného náramku (obr. 5: 19) lze zařadit do pozdní doby bronzové. S možnou výrobou bronzových předmětů na lokalitě mohou souviset hojné slitky bronzoviny (celkem 43 ks, celková hmotnost 652 g), pokroucený bronzový plíšek a především zlomek bronzoviny s výlitky odtokových kanálek s jedním neukončeným kroužkem na konci jednoho „ramene“ (obr. 5: 17).

Představené spektrum nálezů indikuje v popisované poloze sídlištní lokalitu z pozdní doby bronzové, u níž můžeme připustit možnou kovoliteckou výrobu. Nelze vyloučit souvislost s totožně datovaným pohřebištem na katastru Moravské Huzové v trati „Díly od Hnojic“, které ve 20. letech 20. století prozkoumal kustod olomouckého muzea Filip Kovář (1925, 97).

Literatura

Hlubek, L. 2017: Hnojice (okr. Olomouc). *Přehled výzkumů* 58(1), 206–207.

Kovář, F. 1925: Popelníková pole slezského rázu a volutová keramika u Mor. Hůzové. *Časopis Vlasteneckého spolku musejního v Olomouci* XXXVI, 97.

Salaš, M. 2005: *Bronzové depoty střední až pozdní doby bronzové na Moravě a ve Slezsku I. Text; II. Tabulky*. Brno: Moravské zemské muzeum.

Zusammenfassung

Hnojice (Bez. Olomouc), „Hnojické náplatky“. Bronzezeit. Siedlung. Oberflächensammlung.

Lukáš Hlubek

Holubice (okr. Vyškov)

Jižní část intravilánu.

Střední doba bronzová. Sídliště. Záchraný výzkum.

Lokalizace: Y: 583132.96; X: 1164789.62.

Zkoumaná plocha se nachází v jižní části obce, v mírně zvládném terénu na pravém břehu Holubického potoka (v současnosti zatrubněného). Lokalita je postupně zastavována rodinnými domy. Během stavby jednoho dvojdomku byly základovými pasy porušeny tři sídlištní objekty. Jedním z nich byla hrubovitě zahlobená zásobnice, u dalších dvou není účel zcela jasný. Všechny objekty obsahovaly zlomky keramiky, mazanice, kostí a broušenou industrii ze střední fáze doby bronzové.

Literatura

Neuveдено.

Zusammenfassung

Holubice (Bez. Vyškov). Mittlere Bronzezeit. Siedlung. Rettungsgrabung.

Blanka Mikulková

Horka nad Moravou (okr. Olomouc)

„Přední Daliboře“.

Starší doba bronzová, únětická kultura. Ojedinelý náhodný nález.

V roce 2018 byl v CHKO Litovelské Pomoraví, při lesní cestě na katastru obce Horka nad Moravou, objeven náhodným nálezcem dobře zachovalý fragment měděného artefaktu. Nálezce pojal podezření, že by se mohlo jednat o archeologický nález, a odevzdal jej proto pracovníkům odboru archeologie Národního památkového ústavu, územního odborného pracoviště v Olomouci.

Jedná se o část měděné nákrčníkovité hřivny (obr. 6). Dochovaný konec hřivny je roztepaný a svinutý v očko. Obecně bývá tento typ artefaktu datován do starší doby bronzové – únětická kultura (Jiráň 2008, 49).

Literatura

Jiráň, L. 2008: *Archeologie pravěkých Čech 5. Doba bronzová*. Praha: Archeologický ústav AV ČR, Praha, v. v. i.

Zusammenfassung

Horka nad Moravou (Bez. Olomouc), „Přední Daliboře“. Bronzezeit, Aunjetitzer Kultur. Zufallsfund. Ringbarren.

Tomáš Zlámal



Obr. 6. Horka nad Moravou. Část měděné hřivny. Foto A. Večeřová.

Abb. 6. Horka nad Moravou. Teil eines Kupferbarrens. Foto A. Večeřová.

Lednice (k. ú. Lednice na Moravě, okr. Břeclav)

Mikulovská ulice, parc. č. 3453.

Starší, střední a mladší doba bronzová. Sídliště, depot.

Záchraný výzkum. Uložení nálezů: Regionální muzeum v Mikulově, inv. č. A 98500 – A 99482.

Lokalizace: Y: 589584 X: 1205948 (S-JTSK).

V průběhu ledna a února 2019 provedlo Regionální muzeum v Mikulově ve spolupráci s Městským muzeem a galerií Břeclav záchraný výzkum v rámci výstavby dvou domů chráněného bydlení. Lokalita se nachází na rohu Mikulovské ulice a cesty vedoucí ke hřbitovu. V prostoru byly provedeny dvě oddělené skrývky ornice, pouze na jedné z nich byly nalezeny archeologické objekty. Prvním zjištěným objektem byla menší kónická zásobnice ze střední doby bronzové, která ve výplni obsahovala kromě keramiky i větší množství schránek velevruba. Druhým objektem byla oválná jáma, v jejíž výplni byly nalezeny oboustranně ploché fragmenty opakovaně nanášených hliněných omítek a velké fragmenty keramických nádob, případně i celé nádoby (obr. 7). Svrchní část výplně objektu, a tedy i nádob, byla poničena skrývkou ornice.