

Doba bronzová

Bronze Age

Bronzezeit

Boskovice (okr. Blansko) „Lipníky“.

Kultura lužických popelnicových polí. Depoty. Průzkum detektorem kovů, záchranný výzkum.

Dne 26. 12. 2019 byla při detektorovém průzkumu v zalesněné trati „Lipníky“ spolupracovníkem Muzea regionu Boskovicko Vlastislavem Konečným zjištěna koncentrace bronzových předmětů. Na místo byla přivolána archeoložka muzea. Při následném záchranném výzkumu byly nalezeny 2 bronzové sekerky uložené v superpozici. První, výše uložená, je sekerka se středovými laloky, druhá je sekerka s tulejkou a ouškem zdobená třemi soustřednými trojúhelníky z obou stran. Předběžně je depot datován do období starších popelnicových polí (BD-HA1), v číslování mu náleží označení Boskovice 9 (Salaš, Jarůšková 2017, 122). Místo nálezů se nachází na severozápadně orientovaném svahu v nadmořské výšce 405 m. Hloubka nálezů se pohybovala mezi 30–40 cm.

Lokalita „Lipníky“ je archeologům známá již více než 100 let, ze sídlištní lokality pod lesem „Lipníky“ pochází již 6 depotů kultury popelnicových polí. Z přilehlého kopce Lipníky se jedná o druhý hromadný nález (Salaš 2005, 412–416; Salaš 2007, 234).

Literatura

Salaš, M. 2005: *Bronzové depoty střední až pozdní doby bronzové na Moravě a ve Slezsku I. Text; II. Tabulky*. Brno: Moravské zemské muzeum.

Salaš, M. 2007: Dva nové bronzové depoty z Boskovic. Příspěvek k otázce středodunajských vlivů v severomoravské větvi KLPP a lokálních koncentrací depotů. In: M. Salaš, K. Šabatová (eds): *Doba popelnicových polí a doba halštatská. Příspěvky z IX. konference, Bučovice 3. – 6. 10. 2006*. Brno: Ústav archeologie a muzeologie Filozofické fakulty Masarykovy univerzity, 233–247.

Salaš, M., Jarůšková, Z. 2017: Poznámky k současnému stavu fondu metalických depotů doby popelnicových polí v regionu Malé Hané. *Pravěk* Nová řada 25, 119–136.

Zusammenfassung

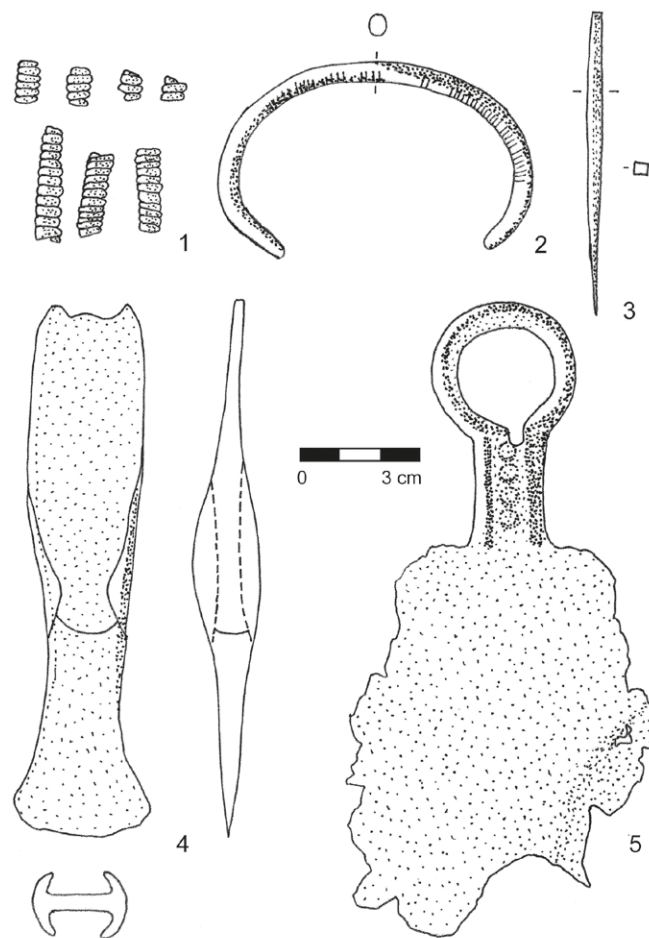
Boskovice (Bez. Blansko), „Lipníky“. Urnenfelderzeit. Depotfunde. Lesefund mit Hilfe eines Metalldetektors. Rettungsgrabung.

Taťána Bártová Pavelková

Bošovice (okr. Vyškov) „Křesťánov“.

Střední doba bronzová. Mohyla. Náhodný nález.

Lokalizace: WGS-84 – 49.0638600N, 16.8738100E
(ZM ČR 1 : 10 000, list 24-43-19).



Obr. 1. Bošovice. Bronzové předměty z mohyly. Kresba K. Rybářová.

Abb. 1. Bošovice. Bronzefunde aus dem Hügel. Zeichnung K. Rybářová.

Dne 14. dubna 2019 byla v trati „Křestánov“ na k. ú. Bošovic na místním mohylníku porušena jedna z mohyl. Po nalezení bronzového náramku a odkrytí části dalšího bronzového předmětu byl na místo přivolán archeolog Muzea Vyškovska, který provedl dohledávku. V malé sondě (0,9 × 0,4 cm) byl nalezen zlomek keramické nádoby, 2 kameny, bronzová sekerka, jehla, břitva a spirálky (obr. 1).

Místo nálezů se nachází v lese ve východní části katastru, jihovýchodně od obce Lovčičky, v nadmořské výšce 354–358 m. Jde o východní svah při vrcholu hřebetu, 245 m JV směrem od kóty 364 (Křestánov) a 1554 m Z směrem od kóty 374 (Písečná). ZM ČR 1 : 10 000, list 24-43-19.

Literatura

Neuveдено.

Zusammenfassung

Bošovice (Bez. Vyškov). Mittlere Bronzezeit. Hügel. Einzelfund.

Klára Rybářová

Brno (k. ú. Chrlice, okr. Brno-město) „Příčky“.

Mladší doba bronzová. Sídliště. Záchranný výzkum.

Lokalizace: v ploše mezi body S-JTSK – Y: 596 471, X: 1 169 522; Y: 596 410, X: 1 169 552; Y: 596 404, X: 1 169 510.

Během záchranného archeologického výzkumu v trati „Příčky“ se podařilo zachytit další archeologické situace a výsledky doplňují již zjištěné informace z roku 2017 a 2018 (např. Bíško, Čižmář 2019, 234).

Stejně jako v minulém roce i tentokrát byla skrývkou a výkopy obnažena silná (až 1 m mocná) kulturní vrstva, ze které se podařilo získat kolekci keramiky dokládající osídlení lokality v mladší době bronzové, laténské a římské.

Při výkopu rýhy pro propojení plynovodů byly na profilech zachyceny celkem 4 archeologické objekty s nevýrazným archeologickým materiálem (3 kúlové jámy a jeden nespecifikovatelný sídlištní objekt). Soubor keramických fragmentů je datovatelný rámcově do období mezi mladší dobou bronzovou a halštatem.

Během výzkumu byla prováděna také detektorová prospekce, během které bylo ve skryté ploše nalezeno několik kovových artefaktů (doba laténská a doba římská). Další četné kovové artefakty byly sesbírány po zahrnutí výkopu pro pokládku plynovodu a rozhrnutí okolních hromad.

Literatura

Bíško, R., Čižmář, I. 2019: Brno (k. ú. Chrlice, okr. Brno-město).

Přehled výzkumů 60(1), 234.

Summary

Chrlice (Chrlice cadastre, Brno-město District), “Příčky”. During the archaeological rescue excavation the Late Bronze Age settlement was documented.

Richard Bíško, Ivan Čižmář

Brno (k. ú. Jundrov, okr. Brno-město)

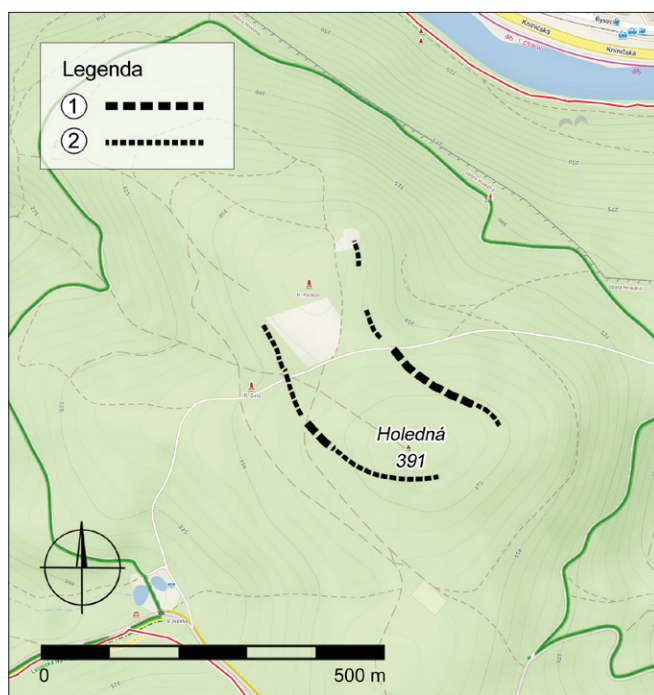
Holedná.

Mladší doba bronzová. Ohrazená lokalita. Geomorfologický průzkum.

Lokalizace: WGS-84 – 49.2133000N, 16.5382400E

Vrchol Holedná (391 m n. m.) dominuje severní části Kohoutovické vrchoviny v západní části Brna. Vyvýšenina Holedná spadá na severní a severovýchodní straně příkrými svahy do průlomového údolí Svratky. Severní a severovýchodní stranu vrcholu omezují stupňovité hřebety s plošinami do údolí potoka Vrbovce. Při terénních geomorfologických pochůzkách před rokem 2017 byly zjištěny ve vrcholové části Holedné i sousedního severovýchodního vrcholu (380 m n. m.) nevýrazné zbytky kamenitého valu, který vrcholy obklopoval (obr. 2). S využitím digitálního modelu reliéfu DMR 5G ČÚZK byl průběh valu upřesněn. V letech 2017 a 2018 proběhl na lokalitě geomorfologický průzkum k posouzení, zda se jedná o antropogenní tvar reliéfu. V morfologicky výrazné části valu (výška cca 70 cm), asi 150 m západně od vrcholu Holedná, byly situovány dvě příčné sondy, v roce 2019 doplněné detektorovým průzkumem se zcela negativním výsledkem. V obou sondách na bázi byla v centrální části valu (hloubka cca 1 m) pozorována kamenná rovnánina (převážně granitoidy, metaryolity). Na vnější straně valu byl odkryt nevýrazný příkop (až 250 cm široký). V sondě z roku 2018 byla zjištěna na vnější straně valu načervenalá propálená vrstva, protažená paralelně se směrem valu. V této vrstvě bylo nalezeno poměrně značné množství zbytků zuhelnatělého dřeva (o jediné průměr 20 cm). V profilech sond ani při povrchových průzkumech nebyly zaznamenány žádné nálezy zlomků keramiky, kovů, štípané či broušené industrie nebo mazanice.

K určení stáří lokality byly na radiokarbonové datování odeslány dva vzorky zuhelnatělého dřeva. Stáří vzorků bylo



Obr. 2. Holedná (k. ú. Jundrov, okr. Brno-město). Valové ohrazení. 1 – zřetelný val, 2 – méně zřetelný val. Zdroj: Mapy.cz. Upravil K. Kirchner.

Abb. 2. Holedná (Kat. Jundrov, Bez. Brno-město). 1 – deutlicher Wall, 2 – weniger deutlicher Wall. Die Unterlage: Mapy.cz. K. Kirchner bearbeitete.