



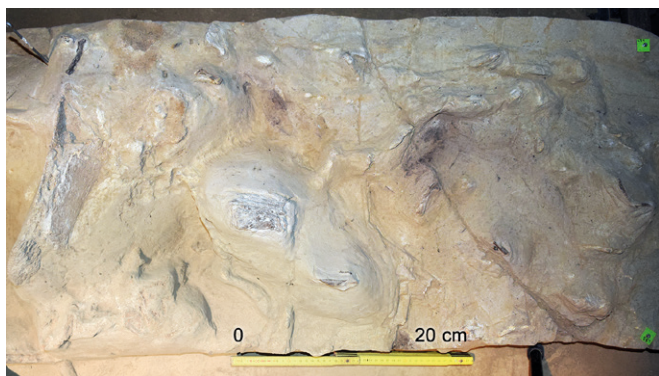
Obr. 24. Pavlov I – Severozápad, skládka mamutích kostí. Reparační a zpevňovací práce pomocí PVA lepidla. Foto S. Boriová.

Fig. 24. Pavlov I – Northwest, a mammoth bone deposit. Bone repair and consolidation using PVA glue. Photo by S. Boriová.

bylo v rámci 3D lokalizace zainventováno celkem 160 inventurních čísel (z toho pouze 27 ks štípané kamenné industrie), která doplňuje početný nálezový materiál z vyplavených sedimentů odebrané kulturní vrstvy.

Osteologický soubor obsahuje fragmenty klů, lamel stoliček a postkranialního skeletu mamuta srstnatého (*Mammuthus primigenius*), dále fragmenty záprstních nebo nártních kostí, zápěstních nebo zánartních kostí a prstních článků vlka obecného (*Canis lupus*), fragment parohu a kostí přední končetiny soba polárního (*Rangifer tarandus*), fragment třenového zubu/stoličky a lopatky koně divokého (*Equus ferus*) a fragmenty kostí tlapek malého savce velikosti lišky/zajíce. Soubor provázelo několik tisíc taxonomicky blíže neurčitelných fragmentů s velikostní převahou menší 5 cm a dále fragmenty spálených kostí. Ve výplavech byly také zachyceny schránky malakofauny, které budou podrobeny bližšímu určení.

Štípaná kamenná industrie, celkem 239 kusů, je povětšinou fragmentární, a je vyrobena z eratického pazourku (183 ks), radiolaritu (32 ks) nebo jiných, blíže neurčených surovin (17 ks). Pouze malá část souboru je propálená (7 ks). V rámci hlavních technologických skupin jsou nejpočetnější skupinou třísky, drobné odštěpy



Obr. 25. Pavlov I – Severozápad, skládka mamutích kostí. Nálezová situace ve čtverci 56-C. Koncentrace kostí velkých a středně velkých savců. Foto M. Novák.

Fig. 25. Pavlov I – Northwest, a mammoth bone deposit. Archaeological situation in the excavated squares 56-C. Faunal remains of a concentration of large and mid-sized mammals. Photo by M. Novák.

a blíže neurčitelné fragmenty menší než 1 cm (217 ks). Dále jsou v souboru zastoupeny nepravidelné úštěpy pocházející z reparace a úpravy těžebních a úderových ploch jader (7 ks) a různé zachovalé fragmenty neretušovaných čepelí a mikročepelí (10 ks). Soubor doplňují dvoupodstavové jádro na mikročepeli odhozené v pokročilém stadiu těžby a 4 retušované nástroje – fragment unilaterálně retušované čepeli z eratického silicitu, 2 radiolaritové a 1 pazourková mikročepel s otupeným bokem.

Nálezový inventář je zařazen do databáze nálezového materiálu z výzkumů z let 2013–2015 a 2017, kterého interdisciplinární zpracování je v současnosti předmětem dílčích aktivit Střediska pro paleolit a paleoantropologii Archeologického ústavu AV ČR, Brno, v. v. i. v Dolních Věstonicích.

Literatura

Klíma, B. 1954: Pavlov, nové paleolitické sídliště na jižní Moravě.

Archeologické rozhledy VI(6), 721–728, 753–758, 831, 837.

Novák, M., Sázelová, S., Boriová, S. 2018: Pavlov (okr. Břeclav).

Přehled výzkumů 59(1), 118–121.

Svoboda, J., Novák, M., Sázelová, S. 2016: Pavlov I. Předběžné výsledky výzkumu v letech 2013–2015. *Přehled výzkumů* 57(1), 33–57.

Summary

Pavlov (Pavlov u Dolních Věstonic cadastre, Břeclav District). During the scheduled maintenance of an *in situ* exposition of a mammoth bone deposit in the Archeopark Pavlov building (Fig. 23), we conducted a special kind of excavation. The exposed area, contaminated with dust material from the surrounding eroded loess sediment, was cleaned and the bones, disintegrated due to climatic conditions, were consolidated with PVA glue and loess matrix (Fig. 24). In addition, an area of 7 × 0,5 m (squares 56/C-I from the 2014 excavation) was partially excavated. A 30–35 cm thick Gravettian cultural horizon was filled with animal bones of extra-large to small-sized mammals (Fig. 25), mollusc shells and a small number of knapped lithics (239 pcs.). The assemblage, made predominantly from erratic flint and radiolarite, includes chips and undifferentiated fragments (183 pcs.), core maintenance flakes (7 pcs.), blade and micro-blade fragments (10 pcs.), a double-platform core for micro-blades, and four retouched artefacts (a fragment of a unilaterally retouched blade and three backed bladelets).

Martin Novák, Sandra Sázelová, Soňa Boriová

Rájec-Jestřebí (k. ú. Jestřebí, okr. Blansko)

„Horní Skříby“, Rájec-Jestřebí I; „Poloudělí“, Rájec-Jestřebí II; „Lokýtek“, Rájec-Jestřebí III, „Strážka“, Rájec-Jestřebí IV a V; „Za Dubí“, Rájec-Jestřebí VII.

Micoquien. Sídliště. Povrchový průzkum. Uložení nálezů: Moravské zemské muzeum, Ústav Anthropos.

Lokalita na katastru Jestřebí sledoval v posledních letech Jan Krása s následujícími výsledky:

Rájec-Jestřebí I: 16 úštěpů a zlomků, 4 zlomky jader a 2 drásadla (příčně a vyklenuté).

Rájec-Jestřebí II: největší kolekce štípané industrie z místního spongolitu pochází ze SV svahu k sedlu spojujícímu návrší „Vápna“ a „Jedle“, odkud byl dosud nejvýraznějším nástrojem listovitý klínek (Oliva, Štrof 1985, 14): stovka úštěpů a zlomků, 4 zlomky čepelí, 9 jader (žádné čepelové) a řada nástrojů – 8 úštěpů s vruby a zoubky, 2 drásadla, zlomek listovitého hrotu

jiného bifaciálně retušovaného nástroje a bifaciální polotovaru či drásadlo. Vyobrazujeme odtud jednopodstavové jádro (obr 26: 1) a přelomený klínek s bifaciální retuší (obr. 26: 2). Ten řadí lokalitu mezi zdejší micoquienské stanice, v okolí převládající. Ač je tento soubor ve srovnání s ostatními nejstarobylější, jsou artefakty nejméně patinované.

Zvlášť je vyčleněna poloha IIa – v sedle k „Vápnům“, kde nalezeny 4 úštěpy.

Z polohy Rájec-Jestřebí III – „Lokýtek“ pochází desítky úštěpů a zlomků, fragment čepele a silně patinované vysoké škrabadlo, vše ze spongolitu.

Rájec-Jestřebí IV – J od „Strážky“: 4 úštěpy, 2 zlomky jader, 2 drásadla a 1 zoubky.

Rájec-Jestřebí V – „Strážka“: silně korodovaný pravidelný úštěp.

Rájec-Jestřebí VII – „Za Dubí“: ploché jádrovitě reziduum a škrabadlovitě retušovaný nepatinovaný klast spongolitu.

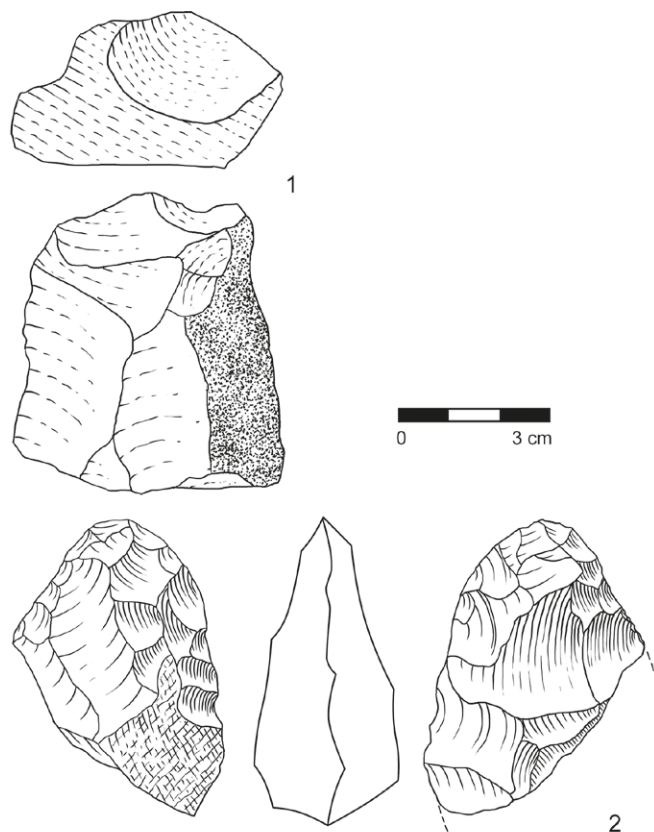
Literatura

Oliva, M., Štrof, A. 1985: Přehled paleolitického osídlení Lysické sníženiny a blízkého okolí. *Přehled výzkumů* 1983, 10–17, obr. 4–10.

Summary

Rájec-Jestřebí (Jestřebí cadastre, Blansko District), “Poloudělí”. Micoquian. New finds by Jan Krása at the Rájec-Jestřebí II site, including a thick broken biface (Fig. 26: 2), confirm the Micoquian character of the former collection. Isolated finds also from sites I and III–VII.

Martin Oliva, Jan Krása



Obr. 26. Rájec-Jestřebí. Výběr nálezů. Kresba T. Janků.

Fig. 26. Rájec-Jestřebí. Selected finds. Drawing by T. Janků.

Ráječko (okr. Blansko)

„Na Horničkách“, Ráječko I.

Micoquien. Sídliště. Povrchový průzkum. Uložení nálezů: u nálezce.

Ze známé středopaleolitické lokality na Z svahu pod hájenkou Horničky (Oliva 1991) shromáždili v poslední době nové kolekce Jan Krása a Martin Horák, kteří začali rozlišovat i postranní koncentraci pod lesíkem.

Z hlavní, ovšem značně rozložitě nálezové plochy pochází asi 50 úštěpů a zlomků, 10 jádrovitých kusů (vesměs zlomků bez čepelovitých negativů, avšak též bifaciální diskovité jádro blízké pěstnímu klínu), silně korodované drásadlo s bifaciální okrajovou retuší a podobný, ale intenzivně opracovaný trifaciální artefakt z patinovaného RKL I. Jiný lehce ohlazený artefakt lze zařadit mezi jádra stejně jako mezi drásadla (obr. 27). Proximální ploška je možná původní patkou širokého úštěpu, celý povrch je však bifaciálně opracován, přičemž dorsální negativy budí dojem čepelové těžby a ventrální plošně retušovaného drásadla. Takové nejednoznačné artefakty, slučující jádro s nástrojem a archaické prvky s mladopaleolitickými, jsou typické pro celou oblast (Oliva 2014). Popisovaná industrie byla vyrobena z místních spongolitů.

Na nižší poloze pod lesíkem vyzdvihl M. Horák 25 vesměs drobných úštěpků a zlomků, unifaciální diskovité jádro a sbíhavě retušovaný úštěp.

Literatura

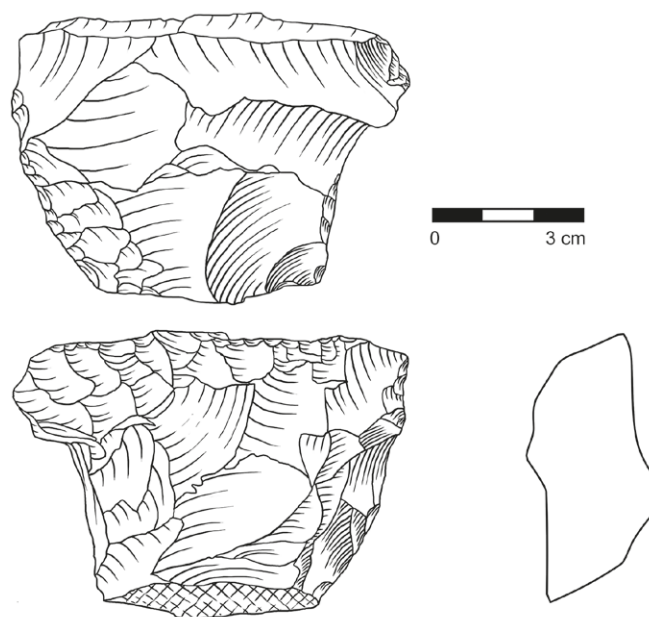
Oliva, M. 1991: The Micoquian Open-air site of Ráječko I. The Land Use in the Moravian Middle Paleolithic. *Anthropologie* XXIX(1-2), 45–61.

Oliva, M. 2014: Starší doba kamenná – paleolit. In: Z. Jarůšková, A. Štrof (eds.): *Pravěk Boskovicka*. Vlastivěda Boskovicka 3. Boskovice: Muzeum Boskovicka, 15–49.

Summary

Ráječko (Blansko District). M. Horák and J. Krása found some interesting artefacts at the well-known Micoquian site Ráječko I. Two of the pieces could be either cores or tools (Fig. 27).

Martin Oliva, Martin Horák, Jan Krása



Obr. 27. Ráječko. Artefakt. Kresba T. Janků.

Fig. 27. Ráječko. Artefact. Drawing by T. Janků.