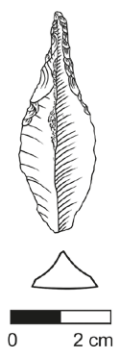


Summary

Lhánice (Třebíč District), “U Kozénka”. A long Magdalenian-type borer was discovered at the EUP site of Lhánice II (Fig. 16).

Martin Oliva



Obr. 16. Lhánice. Vrták. Kresba T. Janků.

Fig. 16. Lhánice. Borer. Drawing by T. Janků.

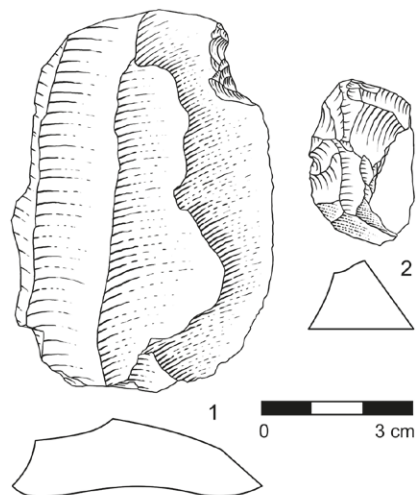
Mělčany (k. ú. Mělčany u Ivančic, okr. Brno-venkov) „Sesličky“, Mělčany II.

Aurignacien. Sídliště. Povrchový průzkum. Uložení nálezů: Moravské zemské muzeum, Ústav Anthropos, inv. č. 125723–125725.

Na výrazném terénním výběžku s kótou 267 m, vybíhajícím nad potok Šatavu, našel P. Šmacho větší množství patinované industrie z rohovců typu Krumlovský les, která obsahuje zejména mnoho větších ústěpů a rozbitých nevytěžených jader. Vyskytly se jen dva nástroje: velmi pravidelný čepelovitý ústěp s vrubem (obr. 17: 1) a kýlovité škrabadlo (obr. 17: 2), řadíci toto výrazné dílenské stanoviště do aurignacienu. Starší nálezy byly spíše indiferentní (Oliva 1989, 17), přírůstky několika desítek kusů z lokality I – „U hájku“ patří szeletieniu.

Literatura

Oliva, M. 1989: Paleolit. In: L. Belcredi a kol.: *Archeologické lokality a nálezy okresu Brno-venkov*. Brno: Okresní muzeum Brno-venkov, 8–32.



Obr. 17. Mělčany. Výběr nálezů. Kresba T. Janků.

Fig. 17. Mělčany. Selected finds. Drawing by T. Janků.

Summary

Mělčany (Mělčany u Ivančic cadastre, Brno-venkov District), “Sesličky”. Surface collection of some tens pieces of chipped industry of workshop character at the Mělčany II site also includes an Aurignacian thick scraper (Fig. 17: 2).

Martin Oliva

Mohelno (okr. Třebíč)

Viz oddíl Studie / see the part Articles:

Kamenná struktura E v Mohelně-Plevovcích: nová výzva pro metodiku výzkumu

Stone structure E at Mohelno-Plevovce: a new challenge for excavation methodology

Mokrý-Horákov (k. ú. Mokrý u Brna, okr. Brno-venkov)

„Mokerský les“, parc. č. 1052/13.

Paleolit. Stanice. Povrchový průzkum.

Lokalizace: WGS-84: 49.2349333N, 16.7508800E.

Během prospekce v roce 2019 bylo v severozápadním předpolí Západního lomu (velkolom Mokrý: Českomoravský cement, a.s.) nalezeno na okrajové skrývce několik ústěpů bíle patinovaných pazourků. Artefakty mohou souviset s některou již dříve zaznamenanou stanicí při obvodu těženého ložiska, např. Mokrý – lom II (Kos 2000). V místě nálezů zjištěn zvýšený výskyt železitých hlinek okrového zbarvení.

Literatura

Kos, P. 2000: *Paleolit*. In: M. Čižmář, K. Geislerová, J. Unger (eds.): *Výzkumy – Ausgrabungen 1993–1998*. Brno: Ústav archeologické památkové péče, 11–13.

Summary

Mokrý-Horákov (Mokrý u Brna cadastre, Brno-venkov District). Isolated artifacts were collected on the edge of the Mokrý limestone quarry at Mokrý u Brna during a surface survey.

Petr Kos

Morkůvky (okr. Břeclav)

„Harasky“.

Mladý paleolit, mezolit (?). Sídliště. Povrchový průzkum.

Uložení nálezů: Moravské zemské muzeum, Ústav Anthropos, inv. č. 125630–125631.

Poblíž kóty 278 „Harasky“ SV od obce vyzdvihl P. Šmacho 2 ústěpy, 6 ústěpků, odštěpovač a fragment pazourkového jádra se silnou patinou. Zajímavější jsou 2 artefakty z nepatinovaných jurských rohovců: drobné jádro se změněnou orientací těžby čepele (obr. 18: 1) a malé škrabadlo na zkrácené čepeli (obr. 18: 2), signalizující stopu mezolitického osídlení. To nelze vyloučit především s ohledem na skutečnost, že návrší leželo na západním okraji zaniklého Kobylského jezera. Trať „Topolany“, odkud uváděl ojedinělé mladopaleolitické artefakty J. Skutil (1939), se nachází na opačném konci katastru.

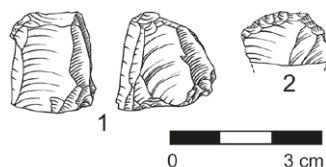
Literatura

Skutil, J. 1939: *Pravěké nálezy na Kloboucku*. Klobouky u Brna: Musejní spolek.

Summary

Morkůvky (Břeclav District), “Harasky”. Some artefacts including a small bladelet core (Fig. 18: 1) and a scraper (Fig. 18: 2) were found near the elevation marker 278 m “Harasky” NE of the village.

Martin Oliva



Obr. 18. Morkůvky. Výběr nálezů. Kresba T. Janků.

Fig. 18. Morkůvky. Selected finds. Drawing by T. Janků.

Mysločovice (okr. Zlín)

„Háj“.

Aurignacien. Sídliště. Povrchový průzkum. Uložení nálezů: Moravské zemské muzeum, Ústav Anthropos.

V trati „Háj“ cca 0,5 km JZ od obce našel Petr Šmacho vyspělé jednodstavové jádro na čepelky, otěžené ze tří stran, s rovně upravenými zády (obr. 19). Bíle patinovaný artefakt je z jemného jurského rohovce nebo z pazourku. Nález se nevymyká z dosavadních sběrů z lokality (Pělučová-Vitošová 2008).

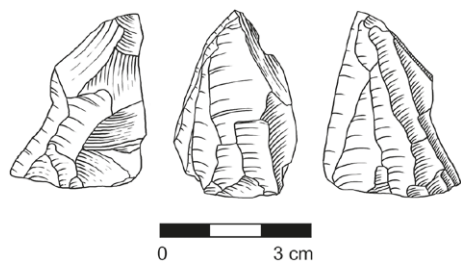
Literatura

Pělučová-Vitošová, L. 2008: Mysločovice (okr. Zlín). *Přehled výzkumů* 49, 239–242.

Summary

Mysločovice (Zlín District), “Háj”. In the field Háj, P. Šmacho found a fine unipolar core for bladelet production (Fig. 19).

Martin Oliva



Obr. 19. Mysločovice. Jádro. Kresba T. Janků.

Fig. 19. Mysločovice. Core. Drawing by T. Janků.

Nikolčice (okr. Břeclav)

„Liščí vrch“, Nikolčice I.

Aurignacien. Sídliště. Povrchový sběr. Uložení nálezů: Moravské zemské muzeum, Ústav Anthropos, inv. č. 125627–125629.

Na zčásti zalesněném návrší „Liščí vrch“ (kóta 374,6), vyčnívajícím z vyvýšené plošiny Z obce směrem k jihu byla roku 2009 objevena paleolitická lokalita (Škrdla et al. 2011). Nově tu nasbíral P. Šmacho dva tucty kusů patinované štípané industrie, z níž vyobrazujeme ploché čepelové jádro (obr. 20: 1), rydlo na vklese

retušované čepeli (obr. 20: 2) a odlomenou hlavici vysokého škrabadla (obr. 20: 3). Všechny předměty jsou bíle patinované a vyrobené z jemného jurského rohovce (RKL II?) nebo z pazourku.

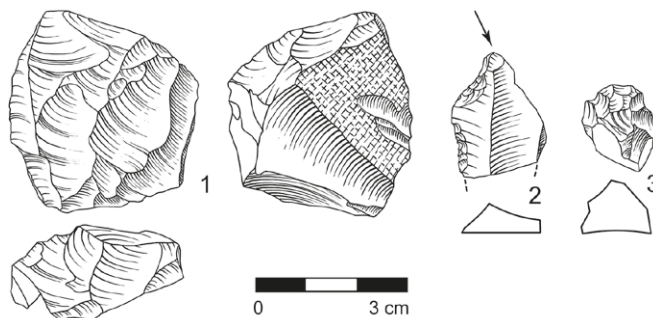
Literatura

Škrdla, P., Havlíček, F., Rychtaříková, T. 2011: Nikolčice (okr. Břeclav). *Přehled výzkumů* 51, 289–290.

Summary

Nikolčice (Břeclav District), “Liščí vrch”. On Liščí vrch – hill (Nikolčice I site) west of Nikolčice village, a collection of Aurignacian artefacts was found (Fig. 20: 1–3).

Martin Oliva



Obr. 20. Nikolčice. Výběr nálezů. Kresba T. Janků.

Fig. 20. Nikolčice. Selected finds. Drawing by T. Janků.

Obora (k. ú. Obora u Boskovic, okr. Blansko)

„Na Kujích“, Obora III.

Střední paleolit. Sídliště. Povrchový sběr. Uložení nálezů: Moravské zemské muzeum, Ústav Anthropos, inv. č. 125595.

Z výrazného skalnatého návrší nad údolím Svitavy 0,5 km V od obce pochází industrie, v níž se kromě drásadel a vrubů vyskytlo i malé levalloiské jádro a listovitý hrot, získal P. Šmacho vedle 11 ústěpů a 2 jader též výrazně retušované drásadlo na podlouhlém ústěpu ze spongolitu (obr. 21).

Literatura

Neuvedeno.

Summary

Obora (Obora u Boskovic cadastre, Blansko District), “Na Kujích”. A broken side scraper made of spongolite (Fig. 21) was found within the Obora III site.

Martin Oliva



Obr. 21. Obora. Drásadlo. Kresba T. Janků.

Fig. 21. Obora. Side scraper. Drawing by T. Janků.