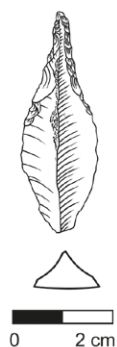


## Summary

Lhánice (Třebíč District), “U Kozénka”. A long Magdalenian-type borer was discovered at the EUP site of Lhánice II (Fig. 16).

Martin Oliva



Obr. 16. Lhánice. Vrták. Kresba T. Janků.

Fig. 16. Lhánice. Borer. Drawing by T. Janků.

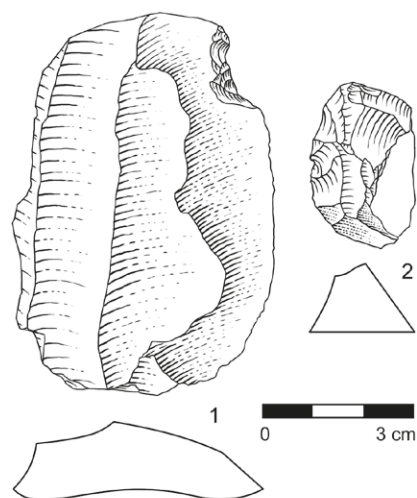
## Mělčany (k. ú. Mělčany u Ivančic, okr. Brno-venkov) „Sesličky“, Mělčany II.

Aurignacien. Sídliště. Povrchový průzkum. Uložení nálezů: Moravské zemské muzeum, Ústav Anthropos, inv. č. 125723–125725.

Na výrazném terénním výběžku s kótou 267 m, vybíhajícím nad potok Šatavu, našel P. Šmacho větší množství patinované industrie z rohovců typu Krumlovský les, která obsahuje zejména mnoho větších ústěpů a rozbitých nevytěžených jader. Vyskytly se jen dva nástroje: velmi pravidelný čepelovitý ústěp s vrubem (obr. 17: 1) a kýlovité škrabadlo (obr. 17: 2), řadíci toto výrazné dílenské stanoviště do aurignacienu. Starší nálezy byly spíše indiferentní (Oliva 1989, 17), přírůstky několika desítek kusů z lokality I – „U hájku“ patří szeletieniu.

## Literatura

Oliva, M. 1989: Paleolit. In: L. Belcredi a kol.: *Archeologické lokality a nálezy okresu Brno-venkov*. Brno: Okresní muzeum Brno-venkov, 8–32.



Obr. 17. Mělčany. Výběr nálezů. Kresba T. Janků.

Fig. 17. Mělčany. Selected finds. Drawing by T. Janků.

## Summary

Mělčany (Mělčany u Ivančic cadastre, Brno-venkov District), “Sesličky”. Surface collection of some tens pieces of chipped industry of workshop character at the Mělčany II site also includes an Aurignacian thick scraper (Fig. 17: 2).

Martin Oliva

## Mohelno (okr. Třebíč)

Viz oddíl Studie / see the part Articles:

### Kamenná struktura E v Mohelně-Plevovcích: nová výzva pro metodiku výzkumu

*Stone structure E at Mohelno-Plevovce: a new challenge for excavation methodology*

## Mokrý-Horákov (k. ú. Mokrý u Brna, okr. Brno-venkov)

„Mokerský les“, parc. č. 1052/13.

Paleolit. Stanice. Povrchový průzkum.

Lokalizace: WGS-84: 49.2349333N, 16.7508800E.

Během prospekce v roce 2019 bylo v severozápadním předpolí Západního lomu (velkolom Mokrý: Českomoravský cement, a.s.) nalezeno na okrajové skrývce několik ústěpů bíle patinovaných pazourků. Artefakty mohou souviset s některou již dříve zaznamenanou stanicí při obvodu těženého ložiska, např. Mokrý – lom II (Kos 2000). V místě nálezů zjištěn zvýšený výskyt železitých hlinek okrového zbarvení.

## Literatura

Kos, P. 2000: *Paleolit*. In: M. Čižmář, K. Geislerová, J. Unger (eds.): *Výzkumy – Ausgrabungen 1993–1998*. Brno: Ústav archeologické památkové péče, 11–13.

## Summary

Mokrý-Horákov (Mokrý u Brna cadastre, Brno-venkov District). Isolated artifacts were collected on the edge of the Mokrý limestone quarry at Mokrý u Brna during a surface survey.

Petr Kos

## Morkůvky (okr. Břeclav)

„Harasky“.

Mladý paleolit, mezolit (?). Sídliště. Povrchový průzkum.

Uložení nálezů: Moravské zemské muzeum, Ústav Anthropos, inv. č. 125630–125631.

Poblíž kóty 278 „Harasky“ SV od obce vyzdvihl P. Šmacho 2 ústěpy, 6 ústěpků, odštěpovač a fragment pazourkového jádra se silnou patinou. Zajímavější jsou 2 artefakty z nepatinovaných jurských rohovců: drobné jádro se změněnou orientací těžby čepele (obr. 18: 1) a malé škrabadlo na zkrácené čepeli (obr. 18: 2), signalizující stopu mezolitického osídlení. To nelze vyloučit především s ohledem na skutečnost, že návrší leželo na západním okraji zaniklého Kobylského jezera. Trať „Topolany“, odkud uváděl ojedinělé mladopaleolitické artefakty J. Skutil (1939), se nachází na opačném konci katastru.