

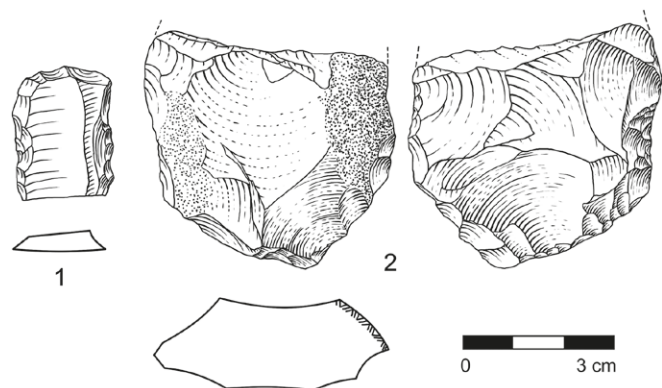
Literatura

Oliva, M. 1987: Stopa aurignacienu u Kadova. *Přehled výzkumů* 1984, 19.
 Sloschek, E. 1937: *Geschichte der Stadt Mährisch-Kromau*. Znaim:
 M. F. Lenk.

Summary

Kadov (Znojmo District), “Kadovská hora”. Proximal segment of a flat bifacial tool (Fig. 13: 2) was found near the elevation marker 367 m, together with some artefacts of Upper Palaeolithic character (Fig. 13: 1). The biface is similar to the quartzite hand-axe found there in the 1930s.

Martin Oliva



Obr. 13. Kadov. Výběr nálezů. Kresba T. Janků.

Fig. 13. Kadov. Selected finds. Drawing by T. Janků.

Klobouky u Brna (okr. Břeclav)

„Hradisko“, Klobouky u Brna I.

Aurignacien. Sídliště. Povrchový průřez. Uložení nálezů: u nálezce.

Klasická, dnes již značně vysbíraná lokalita se měla nacházet někde na návrší Z od Klobouk po obou stranách cesty od kaple do Divák (Skutil 1939). K přesnější lokalizaci přispěl P. Šmacho nálezem čepelového škrabadla (obr. 14) u rohu lesa na V svahu asi 150 m východně od kóty 320,1. Lze jej určit souřadnicemi x 1185037, y 583006. Bíle patinované škrabadlo je vyrobeno z jemného rohovce (RKL II) nebo pazourku. Ojedinelé nálezy údajně pocházejí i ze svahu dále k východu. Stejně jako na jiných lokalitách v této části jižní Moravy (Diváky, Křepice, Nikolčice, vzdálenější Osvětimany a Dolní Věstonice I/1936, spodní vrstva) se i na tomto nalezišti mísí prvky aurignacienu s drásadly a listovitými hroty.



Obr. 14. Klobouky. Škrabadlo. Kresba T. Janků.

Fig. 14. Klobouky. End scraper. Drawing by T. Janků.

Literatura

Skutil, J. 1939: *Pravěké nálezy na Kloboucku*. Klobouky u Brna:
 Městské muzeum.

Summary

Klobouky u Brna (Brno-venkov District), “Hradisko”. A find of a patinated endscraper (Fig. 14) has helped to re-locate a well-known surface site with Aurignacian scrapers and burins together with side-scrapers and bifacial tools – an assemblage typical for the region.

Martin Oliva

Kozlany (k. ú. Kozlany u Vyškova, okr. Vyškov)

„Jaslůvka“.

Mladý paleolit. Sídliště. Povrchový průřez. Uložení nálezů:
 Moravské zemské muzeum, Ústav Anthropos, inv. č. 125625.

Na výrazném návrší s kótou 351 m JZ obce vyzdvihl P. Šmacho trifaciální reziduum ústěpového jádra z bíle patinovaného rohovce (obr. 15).

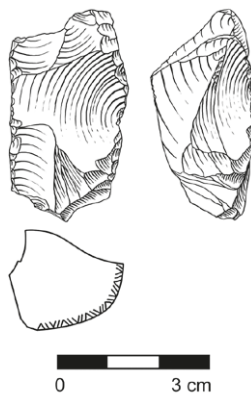
Literatura

Neuveдено.

Summary

Kozlany (Třebíč District), “Jaslůvka”. P. Šmacho discovered a small remnant of a trifacial core at the elevation marker 351 m (Fig. 15).

Martin Oliva



Obr. 15. Kozlany. Jádro. Kresba T. Janků.

Fig. 15. Kozlany. Core. Drawing by T. Janků.

Lhánice (okr. Třebíč)

„U Kozénka“, Lhánice II.

Mladý paleolit. Sídliště. Povrchový průřez. Uložení nálezů: u nálezce.

Na stanici z počátku mladého paleolitu nad hranou svahu poblíž dvora Kozínek (Oliva 1986) vyzdvihl P. Šmacho silně patinovaný krčkovitý vrták (obr. 16), vymykající se z dosavadního starobylejšího souboru. Artefakt je vyroben z jemnějšího silicitu.

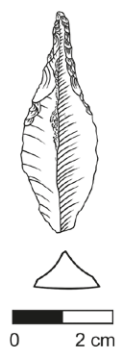
Literatura

Oliva, M. 1986: Starší doba kamenná (paleolit). In: P. Košťurík (ed.): *Pravěk Třebíčska*. Brno, Třebíč: Muzejní a vlastivědná společnost, 31-56.

Summary

Lhánice (Třebíč District), “U Kozénka”. A long Magdalenian-type borer was discovered at the EUP site of Lhánice II (Fig. 16).

Martin Oliva



Obr. 16. Lhánice. Vrták. Kresba T. Janků.

Fig. 16. Lhánice. Borer. Drawing by T. Janků.

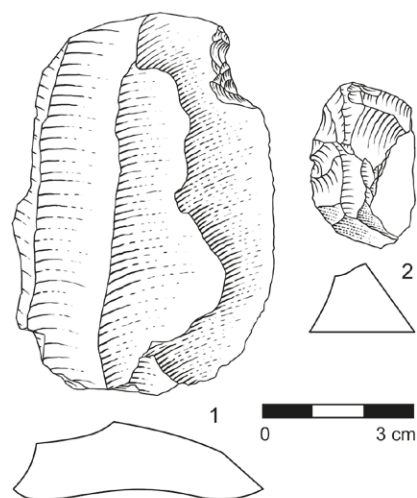
Mělčany (k. ú. Mělčany u Ivančic, okr. Brno-venkov) „Sesličky“, Mělčany II.

Aurignacien. Sídliště. Povrchový průzkum. Uložení nálezů: Moravské zemské muzeum, Ústav Anthropos, inv. č. 125723–125725.

Na výrazném terénním výběžku s kótou 267 m, vybíhajícím nad potok Šatavu, našel P. Šmacho větší množství patinované industrie z rohovců typu Krumlovský les, která obsahuje zejména mnoho větších ústěpů a rozbitých nevytěžených jader. Vyskytly se jen dva nástroje: velmi pravidelný čepelovitý ústěp s vrubem (obr. 17: 1) a kýlovité škrabadlo (obr. 17: 2), řadíci toto výrazné dílenské stanoviště do aurignacienu. Starší nálezy byly spíše indiferentní (Oliva 1989, 17), přírůstky několika desítek kusů z lokality I – „U hájku“ patří szeletieniu.

Literatura

Oliva, M. 1989: Paleolit. In: L. Belcredi a kol.: *Archeologické lokality a nálezy okresu Brno-venkov*. Brno: Okresní muzeum Brno-venkov, 8–32.



Obr. 17. Mělčany. Výběr nálezů. Kresba T. Janků.

Fig. 17. Mělčany. Selected finds. Drawing by T. Janků.

Summary

Mělčany (Mělčany u Ivančic cadastre, Brno-venkov District), “Sesličky”. Surface collection of some tens pieces of chipped industry of workshop character at the Mělčany II site also includes an Aurignacian thick scraper (Fig. 17: 2).

Martin Oliva

Mohelno (okr. Třebíč)

Viz oddíl Studie / see the part Articles:

Kamenná struktura E v Mohelně-Plevovcích: nová výzva pro metodiku výzkumu

Stone structure E at Mohelno-Plevovce: a new challenge for excavation methodology

Mokrý-Horákov (k. ú. Mokrý u Brna, okr. Brno-venkov)

„Mokerský les“, parc. č. 1052/13.

Paleolit. Stanice. Povrchový průzkum.

Lokalizace: WGS-84: 49.2349333N, 16.7508800E.

Během prospekce v roce 2019 bylo v severozápadním předpolí Západního lomu (velkolom Mokrý: Českomoravský cement, a.s.) nalezeno na okrajové skrývce několik ústěpů bíle patinovaných pazourků. Artefakty mohou souviset s některou již dříve zaznamenanou stanicí při obvodu těženého ložiska, např. Mokrý – lom II (Kos 2000). V místě nálezů zjištěn zvýšený výskyt železitých hlinek okrového zbarvení.

Literatura

Kos, P. 2000: *Paleolit*. In: M. Čižmář, K. Geislerová, J. Unger (eds.): *Výzkumy – Ausgrabungen 1993–1998*. Brno: Ústav archeologické památkové péče, 11–13.

Summary

Mokrý-Horákov (Mokrý u Brna cadastre, Brno-venkov District). Isolated artifacts were collected on the edge of the Mokrý limestone quarry at Mokrý u Brna during a surface survey.

Petr Kos

Morkůvky (okr. Břeclav)

„Harasky“.

Mladý paleolit, mezolit (?). Sídliště. Povrchový průzkum.

Uložení nálezů: Moravské zemské muzeum, Ústav Anthropos, inv. č. 125630–125631.

Poblíž kóty 278 „Harasky“ SV od obce vyzdvihl P. Šmacho 2 ústěpy, 6 ústěpků, odštěpovač a fragment pazourkového jádra se silnou patinou. Zajímavější jsou 2 artefakty z nepatinovaných jurských rohovců: drobné jádro se změněnou orientací těžby čepele (obr. 18: 1) a malé škrabadlo na zkrácené čepeli (obr. 18: 2), signalizující stopu mezolitického osídlení. To nelze vyloučit především s ohledem na skutečnost, že návrší leželo na západním okraji zaniklého Kobylského jezera. Trať „Topolany“, odkud uváděl ojedinělé mladopaleolitické artefakty J. Skutil (1939), se nachází na opačném konci katastru.