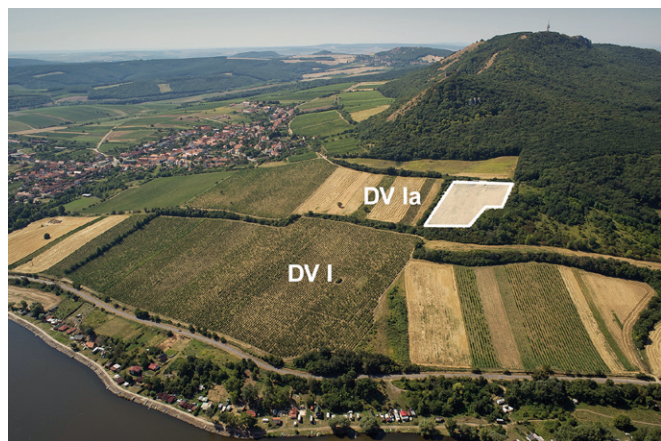


The archeological survey of geological sections followed the re-opening works on a damaged road between Dolní Věstonice and Pavlov (Svoboda et al. 2017), where several bone fragments of Pleistocene fauna were again found in the north-western periphery of the DV III site. Their stratigraphic position suggests a pre-Gravettian age. No archaeological artefacts were detected.

Sandra Sázellová, Soňa Boriová, Martin Novák



Obr. 11. Dolní Věstonice I, letecký pohled na lokalitu s vyznačením nové polohy DV Ia. Podkladové foto P. Pokorný.

Fig. 11. Dolní Věstonice I, aerial view showing the location of the new site DV Ia. Background photo by P. Pokorný.

Domanín (okr. Hodonín)

„Domanínský kopec“

Mladý paleolit. Sídliště. Povrchový průzkum.

Uložení nálezů: Moravské zemské muzeum, Ústav Anthropos.

Na Domanínském kopci východně od kóty 313,2, a to jižně od stavení u vysílačky na opačné straně cesty, našel P. Šmacho jednodstavové jádro, vyrobené z téže variety RKL (skvrnitý s hnědými vložkami) jako převážná část industrie z Kupařovic I (okr. Brno-venkov), a vykazující i stejný charakteristický ohlaz. Těžní plocha ve tvaru U nese 6 čepelovitých negativů, záda a levý bok jsou plošně upravené (šířka 43 mm, výška 68 mm, tloušťka 43 mm). Nález patrně vymezuje nejvyšší (západní) okraj velmi rozlehlé nálezové plochy na V svahu zjištěné r. 2005 (Škrdla 2009, 130–132), svým zvláštním charakterem se však od dosavadního souboru odlišuje.

Literatura

Škrdla, P. 2009: Aurignacien Dolnomoravského úvalu (I. díl).

Slovácko LI, 111–134.

Summary

Domanín (Hodonín District), “Domanínský kopec”. A unidirectional blade core from Krumlovský les – type chert was found east of the elevation marker 313.2 m near Domanín.

Martin Oliva

Hlinsko (okr. Přerov)

Viz oddíl Studie / see the part Articles:

Zpráva o záchraném výzkumu mladopaleolitického sídliště v Hlinsku u Lipníka nad Bečvou

Field Report of a Rescue Excavation of an Upper Palaeolithic Settlement in Hlinsko near Lipník nad Bečvou (Moravia, Czech Republic)

Jamolice (okr. Znojmo)

„Záklaty“

Mladý paleolit. Ojedinelý nález. Povrchový průzkum. Uložení nálezů: Moravské zemské muzeum, Ústav Anthropos, inv. č. 125737.

Severovýchodně od Jamolic se na mírné a protáhlé terénní elevaci, vhodné k pravěkému osídlení, rozkládalo polní letiště. Po jeho zrušení plochu prověřil P. Šmacho, nalezl však jen několik rohových ústěpů. Za zmínku stojí pouze bíle patinovaná čepelka s otupeným bokem vyrobená z jemného silicitu, patrně pazourku (obr. 12).

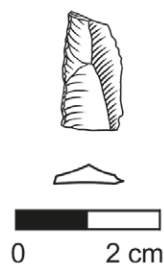
Literatura

Neuveдено.

Summary

Jamolice (Znojmo District), “Záklaty”. A backed bladelet made of flint was found on a plateau NE from Jamolice (Fig. 12).

Martin Oliva



Obr. 12. Jamolice. Čepelka s otupeným bokem. Kresba T. Janků.

Fig. 12. Jamolice. Backed bladelet. Drawing by T. Janků.

Kadov (okr. Znojmo)

„Kadovská hora“, Kadov I.

Střední a mladý paleolit. Sídliště. Povrchový průzkum. Uložení nálezů: Moravské zemské muzeum, Ústav Anthropos, inv. č. 125736.

Na výrazném návrší okolo kóty 267 m Kadovská hora jsme s Ing. P. Šmachem nasbírali početnější nepatinovanou industrii (např. radiolaritové škrabadlo na obr. 13: 1). Patinované kusy sestávají z desítek ústěpů a zlomků, 1 jádra a fragmentu bifaciálního nástroje z křídového spongolitu (obr. 13: 2). Jeho horní část představuje lom, od kterého byl po přelomení artefaktu ještě oddělen ústěp. Předmět vykazuje značný ohlaz, podobně jako křemencový pěstní klín, který byl na Kadovské hoře nalezen P. Sloschekem (Sloschek 1937, 13), a zřejmě s ním kulturně souvisí. Radiolaritové škrabadlo by mohlo náležet aurignacien, stejně jako dříve nalezené škrabadlo s jemnou čepelkovitou retuší (Oliva 1987).

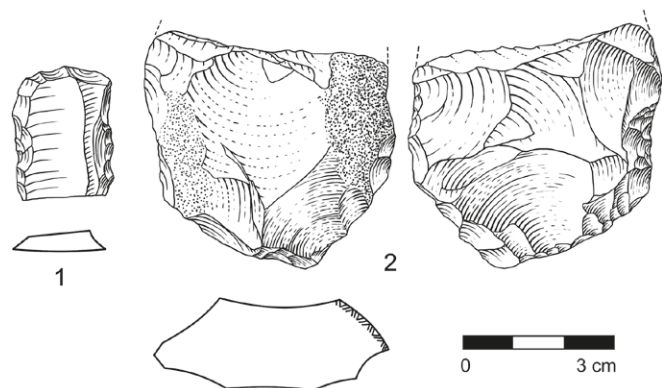
Literatura

Oliva, M. 1987: Stopa aurignacienu u Kadova. *Přehled výzkumů* 1984, 19.
 Sloschek, E. 1937: *Geschichte der Stadt Mährisch-Kromau*. Znaim:
 M. F. Lenk.

Summary

Kadov (Znojmo District), “Kadovská hora”. Proximal segment of a flat bifacial tool (Fig. 13: 2) was found near the elevation marker 367 m, together with some artefacts of Upper Palaeolithic character (Fig. 13: 1). The biface is similar to the quartzite hand-axe found there in the 1930s.

Martin Oliva



Obr. 13. Kadov. Výběr nálezů. Kresba T. Janků.

Fig. 13. Kadov. Selected finds. Drawing by T. Janků.

Klobouky u Brna (okr. Břeclav)

„Hradisko“, Klobouky u Brna I.

Aurignacien. Sídliště. Povrchový průzkum. Uložení nálezů: u nálezce.

Klasická, dnes již značně vysbíraná lokalita se měla nacházet někde na návrší Z od Klobouk po obou stranách cesty od kaple do Divák (Skutil 1939). K přesnější lokalizaci přispěl P. Šmacho nálezem čepelového škrabadla (obr. 14) u rohu lesa na V svahu asi 150 m východně od kóty 320,1. Lze jej určit souřadnicemi x 1185037, y 583006. Bíle patinované škrabadlo je vyrobeno z jemného rohovce (RKL II) nebo pazourku. Ojedinelé nálezy údajně pocházejí i ze svahu dále k východu. Stejně jako na jiných lokalitách v této části jižní Moravy (Diváky, Křepice, Nikolčice, vzdálenější Osvětimany a Dolní Věstonice I/1936, spodní vrstva) se i na tomto nalezišti mísí prvky aurignacienu s drásadly a listovitými hroty.



Obr. 14. Klobouky. Škrabadlo. Kresba T. Janků.

Fig. 14. Klobouky. End scraper. Drawing by T. Janků.

Literatura

Skutil, J. 1939: *Pravěké nálezy na Kloboucku*. Klobouky u Brna:
 Městské muzeum.

Summary

Klobouky u Brna (Brno-venkov District), “Hradisko”. A find of a patinated endscraper (Fig. 14) has helped to re-locate a well-known surface site with Aurignacian scrapers and burins together with side-scrapers and bifacial tools – an assemblage typical for the region.

Martin Oliva

Kozlany (k. ú. Kozlany u Vyškova, okr. Vyškov)

„Jaslůvka“.

Mladý paleolit. Sídliště. Povrchový průzkum. Uložení nálezů:
 Moravské zemské muzeum, Ústav Anthropos, inv. č. 125625.

Na výrazném návrší s kótou 351 m JZ obce vyzdvihl P. Šmacho trifaciální reziduum úštěpového jádra z bíle patinovaného rohovce (obr. 15).

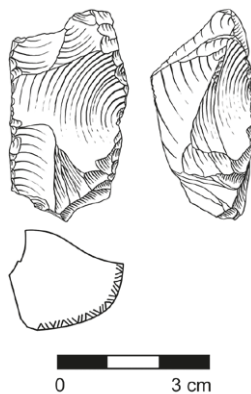
Literatura

Neuveдено.

Summary

Kozlany (Třebíč District), “Jaslůvka”. P. Šmacho discovered a small remnant of a trifacial core at the elevation marker 351 m (Fig. 15).

Martin Oliva



Obr. 15. Kozlany. Jádro. Kresba T. Janků.

Fig. 15. Kozlany. Core. Drawing by T. Janků.

Lhánice (okr. Třebíč)

„U Kozénka“, Lhánice II.

Mladý paleolit. Sídliště. Povrchový průzkum.
 Uložení nálezů: u nálezce.

Na stanici z počátku mladého paleolitu nad hranou svahu poblíž dvora Kozínek (Oliva 1986) vyzdvihl P. Šmacho silně patinovaný krčkovitý vrták (obr. 16), vymykající se z dosavadního starobylejšího souboru. Artefakt je vyroben z jemnějšího silicitu.

Literatura

Oliva, M. 1986: Starší doba kamenná (paleolit). In: P. Košťurík (ed.): *Pravěk Třebíčska*. Brno, Třebíč: Muzejní a vlastivědná společnost, 31-56.