

Základní sekvenci svrchní části geologického podloží tvoří na lokalitě třetihorní jíla (tégel) – štěrkopískový říční sediment – sprašové souvrství. Půdní horizont (ornice) byl odstraněn již v minulosti, přítomen je například v západnější části Francouzské ulice. Při výzkumu v roce 2017 byl dokumentován před domem č. 72, kde pozvolna přecházel do sprašové návěje, jeho síla činila v průměru 1 m. Na žádném ze sledovaných profilů nebyla v rámci hmoty sprašového podloží zaznamenána přítomnost organických prvků (kosti, uhlíky) ani žádné jasné patrné doklady antropogenní činnosti paleolitického stáří. Ty nebyly dosud pozorovány ani při žádném jiném archeologickém počínání v blízkosti lokality; naposledy to byl např. záchranný archeologický výzkum v průběhu výstavby bytového domu Lido na pozemku domu Spolková 8, ležící 100 m od křižovatky (Zůbek 2019b).

Literatura

- Jelínek, J., Pelíšek, J., Valoch, K. 1959: *Der fossile Mensch Brno II*. Anthropos 9. Brno: Grafia.
- Makowsky, A. 1892: *Der diluviale Mensch im Löss von Brünn. Mittheilungen der Anthropologischen Gesellschaft in Wien XXII*, 74–84.
- Oliva, M. 1996: Mladopaleolitický hrob Brno II jako příspěvek k počátkům šamanismu. *Archeologické rozhledy XLVIII*(3), 353–383, 537–542.
- Oliva, M. 2000: Brno II Upper Paleolithic Grave. In: W. Roebroeks, M. Mussi, J. Svoboda, K. Fennema (eds.): *Hunters of the Golden Age*. *Analecta Praehistorica Leidensia* 31. Leiden: Leiden University, 143–152.
- Oliva, M. 2005: Šaman a jeho loutka 21 tisíc let před Kristem. *Archeologie* 2005(2), 16–29.
- Škrdla, P. 2011: Vrchol lovecké éry v mladém paleolitu. In: R. Procházka (ed.): *Dějiny Brna I. Od pravěku k ranému středověku*. Brno: Statutární město Brno, Archiv města Brna, 110–133.
- Zůbek, A. 2019a: *Nálezová zpráva o provedení záchranného archeologického výzkumu při stavbě „Brno, Francouzská – rekonstrukce kanalizace a vodovodu“*. Rkp. nálezové zprávy z akce č. A79/2016. Uloženo: Archiv Archaia Brno z. ú.
- Zůbek, A. 2019b: *Nálezová zpráva o provedení záchranného archeologického výzkumu při stavbě Brno, Spolková 8, výstavba bytového domu Lido*. Rkp. nálezové zprávy z akce č. A42/2019. Uloženo: Archiv Archaia Brno z. ú.

Zusammenfassung

Brno (Kat. Zábřovice, Bez. Brno-město), Francouzská Straße. Während der Rekonstruktion der Entwässerung wurde die Schichtenfolge der geologischen Tertiär- bis Quartärsedimente dokumentiert, um eventuell die Lage des jungpaläolithischen Begräbnisses Brno II zu präzisieren. Der Charakter der Schichtenfolge spricht dafür, dass das Begräbnis eher östlich der Kreuzung mit der Přadlácká Straße gefunden werden sollte, weil es im dünnen Kiessandflusssediment gelegen wurde. Dieses Sediment gehörte einst dem Fluss Svitava und wurde nur in den Kanalisationsabschnitten östlich der Kreuzung beobachtet, westlich der Kreuzung gibt es diese Ablagerung überhaupt nicht. Der Ackerboden ist nicht mehr erhalten und das Terrain ist durch eine Aufschüttung ausgeglichen. Eventuellen Makowsky Suchschnitt gelang es während dieser Ausgrabung nicht zu lokalisieren, weil neue Kanalisationsrinne nicht direkt in der Spur der ursprünglichen Kanalisation verläuft. Er musste wohl etwas nördlicher gelegen werden. Während der Ausgrabung wurden keine anderen Relikte der paläolithischen anthropogenen Tätigkeit beobachtet.

Antonín Zůbek

Dolní Věstonice (okr. Břeclav)

Lokalita Ia a III.

Mladý paleolit. Osteologické nálezy, ojedinělé nálezy. Povrchový průzkum, dozor nad stavebními pracemi.

Pravidelně probíhající povrchový průzkum na katastru obce společně s dozorováním stavebních prací v obci přinesl i v roce 2019 několik ojedinělých nálezů pleistocenní fauny a štípané kamenné industrie.

Lokalita Dolní Věstonice Ia, Nad Absolonovou stanicí

Dne 21. 3. 2019 byl proveden povrchový průzkum na zoraném poli nad lokalitou Dolní Věstonice I, v poloze podle katastrální mapy původně označované traťovým názvem „Pod Pavlovem“. Byly zde zachyceny fragmenty kostí a zubů pleistocenní fauny, vyorané ze sprašového podloží. Jedná se o cca 30 fragmentů lamel stoličky mamuta srstnatého (*Mammuthus primigenius*) a dva fragmenty dlouhých kostí velkého až extra velkého savce. Z archeologických artefaktů zde byl nalezen bíle patinovaný úštěp z eratického silicitu (26 × 32 × 5 mm), s částečně retušovanou laterální hranou.

Tuto novou polohu (obr. 11), která rozšiřuje jihozápadním směrem prostor klasické lokality gravettieny Dolní Věstonice I (Absolonova stanice) nad původní horní hraniční mez o pole výše po svahu, označujeme nyní jako lokalita Dolní Věstonice Ia (Nad Absolonovou stanicí).

Lokalita Dolní Věstonice III, severozápadní část – profil u cesty Dolní Věstonice – Pavlov

V roce 2019 pokračovala oprava poškozené silnice mezi Dolními Věstonicemi a Pavlovem a s tím související sanace sesutého svahu v prostoru nad a pod poškozenou silnicí. Zde byl částečně odtěžen prostorově rozsáhlý sprašový profil, který zasahuje do SZ části lokality DV III a který jsme v této poloze popsali během archeologického dozoru v roce 2016 (Svoboda et al. 2017).

V prostoru nad silnicí, v západní části dlouhého stupňovitého profilu (souřadnice WGS 84 48.886269N, 16.656860E), byly nalezeny blíže neurčitelné fragmenty kostí velkých až středně velkých savců. Následné zřízení profilu v této části bohužel neumožnilo z důvodu bezpečnosti další průzkum této polohy.

Další fragmenty kostí pleistocenní fauny jsme získali z průzkumu báze profilu pod silnicí, cca 2 m nad hladinou jezera novomlýnské nádrže (souřadnice WGS 8448.886598N, 16.656738E). Nálezový soubor sestává ze tří fragmentů nepřirostlé distální epifýzy holenní kosti extra velkého býložravce (pravděpodobně nosorožce), dále z taxonomicky blíže neurčitelného fragmentu diafýzy dlouhé kosti extra velkého savce a 8 menších fragmentů kostí pod 5 cm. Soubor byl detekován opět v poloze starší než gravettien, bez archeologických artefaktů.

Literatura

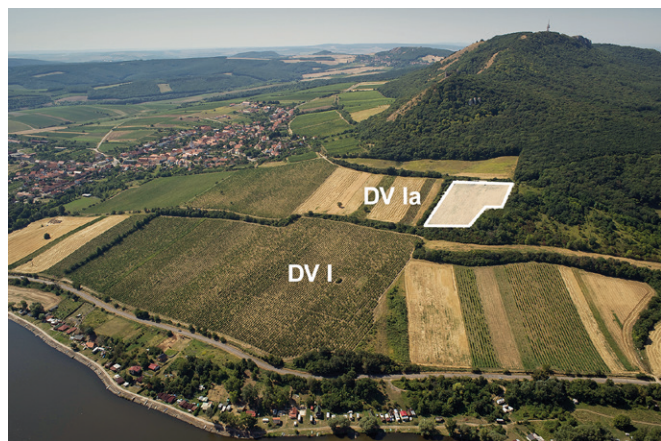
- Svoboda, J., Havlíček, P., Novák, M., Sázelová, S. 2017: Dolní Věstonice (okr. Břeclav). *Přehled výzkumů* 58(1), 142–143.

Summary

Dolní Věstonice (Břeclav District). A new site, referred to as Dolní Věstonice Ia, was discovered during a surface survey of a ploughed field. This site is located above the classical Gravettian site Dolní Věstonice I and extends up a slope in the south-western direction (Fig. 11). The assemblage is predominantly composed of teeth and bones fragments of Pleistocene fauna (*Mammuthus primigenius*, middle-sized mammals) and one artefact – a white patinated flake from erratic flint with a partially retouched lateral side.

The archeological survey of geological sections followed the re-opening works on a damaged road between Dolní Věstonice and Pavlov (Svoboda et al. 2017), where several bone fragments of Pleistocene fauna were again found in the north-western periphery of the DV III site. Their stratigraphic position suggests a pre-Gravettian age. No archaeological artefacts were detected.

Sandra Sázellová, Soňa Boriová, Martin Novák



Obr. 11. Dolní Věstonice I, letecký pohled na lokalitu s vyznačením nové polohy DV Ia. Podkladové foto P. Pokorný.

Fig. 11. Dolní Věstonice I, aerial view showing the location of the new site DV Ia. Background photo by P. Pokorný.

Domanín (okr. Hodonín)

„Domanínský kopec“

Mladý paleolit. Sídliště. Povrchový průzkum.

Uložení nálezů: Moravské zemské muzeum, Ústav Anthropos.

Na Domanínském kopci východně od kóty 313,2, a to jižně od stavení u vysílačky na opačné straně cesty, našel P. Šmácho jednodstavové jádro, vyrobené z téže variety RKL (skvrnitý s hnědými vložkami) jako převážná část industrie z Kupařovic I (okr. Brno-venkov), a vykazující i stejný charakteristický ohlaz. Těžní plocha ve tvaru U nese 6 čepelovitých negativů, záda a levý bok jsou plošně upravené (šířka 43 mm, výška 68 mm, tloušťka 43 mm). Nález patrně vymezuje nejvyšší (západní) okraj velmi rozlehlé nálezové plochy na V svahu zjištěné r. 2005 (Škrdla 2009, 130–132), svým zvláštním charakterem se však od dosavadního souboru odlišuje.

Literatura

Škrdla, P. 2009: Aurignacien Dolnomoravského úvalu (I. díl).

Slovácko LI, 111–134.

Summary

Domanín (Hodonín District), “Domanínský kopec”. A unidirectional blade core from Krumlovský les – type chert was found east of the elevation marker 313.2 m near Domanín.

Martin Oliva

Hlinsko (okr. Přerov)

Viz oddíl Studie / see the part Articles:

Zpráva o záchraném výzkumu mladopaleolitického sídliště v Hlinsku u Lipníka nad Bečvou

Field Report of a Rescue Excavation of an Upper Palaeolithic Settlement in Hlinsko near Lipník nad Bečvou (Moravia, Czech Republic)

Jamolice (okr. Znojmo)

„Záklaty“

Mladý paleolit. Ojedinelý nález. Povrchový průzkum. Uložení nálezů: Moravské zemské muzeum, Ústav Anthropos, inv. č. 125737.

Severovýchodně od Jamolic se na mírné a protáhlé terénní elevaci, vhodné k pravěkému osídlení, rozkládalo polní letiště. Po jeho zrušení plochu prověřil P. Šmácho, nalezl však jen několik rohových ústěpů. Za zmínku stojí pouze bíle patinovaná čepelka s otupeným bokem vyrobená z jemného silicitu, patrně pazourku (obr. 12).

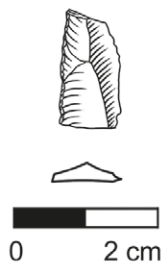
Literatura

Neuveдено.

Summary

Jamolice (Znojmo District), “Záklaty”. A backed bladelet made of flint was found on a plateau NE from Jamolice (Fig. 12).

Martin Oliva



Obr. 12. Jamolice. Čepelka s otupeným bokem. Kresba T. Janků.

Fig. 12. Jamolice. Backed bladelet. Drawing by T. Janků.

Kadov (okr. Znojmo)

„Kadovská hora“, Kadov I.

Střední a mladý paleolit. Sídliště. Povrchový průzkum. Uložení nálezů: Moravské zemské muzeum, Ústav Anthropos, inv. č. 125736.

Na výrazném návrší okolo kóty 267 m Kadovská hora jsme s Ing. P. Šmáchem nasbírali početnější nepatinovanou industrii (např. radiolaritové škrabadlo na obr. 13: 1). Patinované kusy sestávají z desítek ústěpů a zlomků, 1 jádra a fragmentu bifaciálního nástroje z křídového spongolitu (obr. 13: 2). Jeho horní část představuje lom, od kterého byl po přelomení artefaktu ještě oddělen ústěp. Předmět vykazuje značný ohlaz, podobně jako křemencový pěstní klín, který byl na Kadovské hoře nalezen P. Sloschekem (Sloschek 1937, 13), a zřejmě s ním kulturně souvisí. Radiolaritové škrabadlo by mohlo náležet aurignacien, stejně jako dříve nalezené škrabadlo s jemnou čepelkovitou retuší (Oliva 1987).