

ARCHEOLOGICKÝ ÚSTAV AKADEMIE VĚD ČESKÉ REPUBLIKY V BRNĚ

# PŘEHLED VÝZKUMŮ

60-2



100 Státní archeologický ústav 100 let moderní archeologie v českých zemích

BRNO 2019

# PŘEHLED VÝZKUMŮ

Recenzovaný časopis  
*Peer-reviewed journal*

Ročník 60  
*Volume 60*

Číslo 2  
*Issue 2*

**Předseda redakční rady**  
**Head of editorial board**

Lumír Poláček

**Redakční rada**  
**Editorial board**

Herwig Friesinger, Václav Furmánek, Janusz K. Kozłowski,  
Alexander Ruttikay, Jiří A. Svoboda, Jaroslav Tejral, Ladislav Veliačik

**Odpovědný redaktor**  
**Editor in chief**

Rudolf Procházka, Petr Škrdla

**Výkonná redakce**  
**Assistant Editors**

Hedvika Břínková, Zdenka Kosarová, Šárka Krupičková, Olga Lečbychová,  
Zuzana Loskotová, Ladislav Nejman, Zdeňka Pavková, Rudolf Procházka,  
Stanislav Stuchlík, Lubomír Šebela, Šimon Ungerman

**Technická redakce, sazba**  
**Executive Editors, Typography**

Azu design, s. r. o.

**Software**  
**Software**

Adobe InDesign CC

**Fotografie na obálce**  
**Cover Photography**

Litovel, Masarykova ulice. Keramická plastika koníčka (obr. 67, str. 282).  
Litovel, Masarykova Street. Ceramic sculpture of a horse (Fig. 67, Pg. 282).

**Adresa redakce**  
**Address**

Archeologický ústav AV ČR, Brno, v. v. i.  
Čechyňská 363/19  
602 00 Brno  
IČ: 68081758  
E-mail: pv@arub.cz  
Internet: <http://www.arub.cz/prehled-vyzkumu.html>

**Tisk**  
**Print**

Azu design, s. r. o.  
Bayerova 805/40  
602 00 Brno

ISSN 1211-7250 (Print)  
ISSN 2571-0605 (Online)  
MK ČR E 18648  
Vychází dvakrát ročně  
Vydáno v Brně roku 2019  
Náklad 400 ks

Časopis je uveden na Seznamu neimpaktovaných recenzovaných periodik vydávaných v ČR.  
Časopis je uveden v citační databázi SCOPUS a na seznamu vědeckých časopisů ERIH PLUS.  
Copyright ©2019 Archeologický ústav AV ČR, Brno, v. v. i., and the authors.

nálezem bylo torzo mohutného, 1,95 m širokého zdiva vystavěného z kamene na maltu. Za ním (jižním směrem) se patrně nacházel středověký příkop, který je dnes vyplněn navážkou. Zdivo můžeme s naprostou jistotou považovat za součást původního hradu. V pozdějším období byla tato hradní zeď osekána a zúžena, dostavěna cihlami a stala se součástí budov zámku. Kolmo (ze severu) k této mohutné zdi byla na spáru přistavěna další zeď o šířce 1,34–1,40 m. V tělese tohoto zdiva byl nalezen druhotně použitý profilovaný architektonický článek – ostění okna, který je datovatelný nejdříve do poloviny 15. století, a v hloubce 1,60 m od současné úrovně terénu dvě kapsy na trámy. Tato zeď pokračovala severním směrem k nároží dnešní věže se slunečními hodinami a můžeme ji považovat za vnitřní mezitraktovou zeď, která oddělovala vnější podsklepenou část od vnitřní nepodsklepené části. V místě přístupového chodníku na nádvoří zámku byl zdokumentován fragment zdiva, jenž je pozůstatkem průjezdné věže na východním konci severního křídla. Další relikv zdiva byl prozkoumán ve vyústění příjezdové komunikace na nádvoří zámku. Ten byl součástí čtvercového objektu (zkoumaného v roce 2015 při opravě nádvoří zámku), přistavěného na východní straně k východnímu traktu zámku, který je na různých vyobrazeních patrný ještě v polovině 19. století (1853).

*Klára Rybářová*

## Resumé

Vyškov (Bez. Vyškov), náměstí/Platz Čsl. armády 475/2. Mittelalter – Neuzeit. Schloss. Rettungsgrabung.

## ZLECHOV (OKR. UHERSKÉ HRADIŠTĚ)

**Ulice Buchlovská. Vrcholný středověk, novověk. Cesta. Záchraný výzkum.**

V letních měsících roku 2018 proběhl menší záchranný archeologický výzkum v obci Zlechov u Uherského Hradiště. Výzkum navázal na zde probíhající archeologické dohledy, které byly v pravidelných intervalech realizovány v souvislosti s prováděním zemních prací při obnově elektrického vedení. Převážná většina výkopů byla archeologicky negativní. V jednom z výkopů, jenž byl vysunut více směrem do tělesa vozovky, však byly narušeny vrstvy s archeologickými nálezy. K narušení pozitivní archeologické situace došlo v blízkosti křížení hlavní ulice („Buchlovská“) s menší komunikací vedoucí k místnímu zemědělskému družstvu. Křížovatka se nachází v blízkosti obecního úřadu a rozprostírá se na mírném svahu sklánějícím se k jihu až jihozápadu. Jedná se o oblast starého jádra obce, jež se rozkládalo podél

Zlechovského potoka. Od zdokumentované stratigrafie protéká tato vodoteč cca 130 m JZZ směrem. Nadmořská výška se zde pohybuje okolo 206 m. Geologické podloží bylo v místě liniového výkopu tvořeno okrově žlutým plastickým jílem. Výkop pro elektrické vedení byl veden v ose SSZ–JJV a směřoval k rozvodné skříni umístěné před domem č. p. 45. Přesné místo zdokumentované stratigrafie lze vztáhnout k následujícím koordinátám: 49,073067° N; 17,382305° E (WGS 84).

V rámci zmiňovaného liniového výkopu širokého jen cca 60 cm se podařilo zdokumentovat 2 m dlouhý úsek, který obsahoval stratigrafickou situaci vývoje zdejší pozemní komunikace. Zdokumentovány byly oba dva profily výkopu, vzhledem k jejich zrcadlové podobnosti byl však podrobně kresebně evidován pouze jeden (označený jako P1, orientovaný k JZ; obr. 96). Z jeho vizualizace si můžeme udělat představu o celkové stratigrafii místa. Celkem se podařilo rozpoznat devět od sebe makroskopicky odlišitelných uloženin kontextů (100–108) a tři konstrukce (900–902). Svrchní část stratigrafie byla tvořena recentní vrstvou asfaltového povrchu (k 100) a makadamu (k 101). Pod nimi se nacházela souvislá vrstva kamenného dláždění (902), jež představovala povrch silnice fungující někdy v průběhu 20. století. Dláždění se skládalo z různě velkých kostek lomového pískovce ve tvaru krychle či kvádrů. Pozorováno bylo i mírné zvlnění celé vrstvy, což by mohlo představovat s určitou rezervou pozůstatky po vyjeté koleji. Pod konstrukcí 902 se nacházela šterkopísčítá podsýpka rezavě šedé barvy (k 102) a na pravé, resp. severní straně ještě další dvě písčité uloženiny (k 103 a 104). Jednalo se o vrstvy světle a tmavě šedého písku s drobnými oblázky. Na levé, jižní straně profilu se dochovaly pozůstatky dalšího dláždění silnice. Tentokrát však bylo provedeno z výrazně méně kvalitních kamenů, které měly převážně nepravidelný tvar (901). Surovina byla určena jako silně rozpukavý hrubozrnný pískovec. Toto dláždění obklopovala ještě tenká vrstva světlého písku (k 105). Pod ním se nacházela na profilu až 55 cm mocná vrstva šedého písčitého jílu (k 106), která v sobě obsahovala velké množství úlomků dřeva (větví, prutů) a také ojedinělé zlomky cihel, drobné kameny a ojediněle i zlomky keramických nádob, kachlů a zvířecích kostí. Úlomky dřev byly pozorovány jak v horizontální, tak vertikální ose. Podle zlomků keramiky tato vrstva sedimentovala někdy v průběhu 17.–18. století. Poslední zde zdokumentované kontexty se nacházely na bázi výkopu, jež byla v průběhu prací postupně zaplavována spodní vodou. Ve spodní části stratigrafie ležela vrstva tmavě šedohnědého písčitého jílu (k 108), která zřejmě po určitý čas plnila rovněž funkci povrchu silniční komunikace (v tomto případě nezpevněné). Svědčila by pro to mělká prohlubeň, jež je do ní zahlubena a je vyplněna vrstvičkou žlutošedého jemně proplaveného písku. Za úplně nejstarší dochovanou úroveň povrchu cesty lze považovat konstrukci

900, které byla tvořena patrně řadou vedle sebe ležících dřevěných trámů. Z hlediska pozice se nacházela tato konstrukce ve střední části vrstvy 108 a po typologicko-funkční stránce by se mohlo jednat o pozůstatky haťové cesty, jejíž vznik lze klást snad již do pozdní fáze vrcholného středověku či raného novověku. Keramické nálezy, které by toto datování podpořily, však z báze výkopu vyzvednuty nebyly. Geologické podloží se nacházelo v hloubce 162 cm od svrchní úrovně asfaltového povrchu.

Ze zkoumaného profilu a zeminy vytěžené z výkopu se podařilo vyzvednout celkem 25 archeologických nálezů sestávajících z drobné kolekce zlomků keramických nádob, zvířecích kostí, kachlů a cihel. Z hlediska stratigrafie pocházejí veškeré nálezy z kontextu 106, jenž je datován do průběhu vrcholného novověku.

Při záchranném archeologickém výzkumu ve Zlechově u Uherského Hradiště se v roce 2018 podařilo zdokumentovat ve výkopu pro elektrické vedení stratigrafickou situaci, jež komplexně zachycuje vývoj jedné z hlavních pozemních komunikací v obci, a to patrně od pozdního středověku až po současnost.

*Jaroslav Bartík, Tomáš Chrástek, Jiří Novotný*

## Resumé

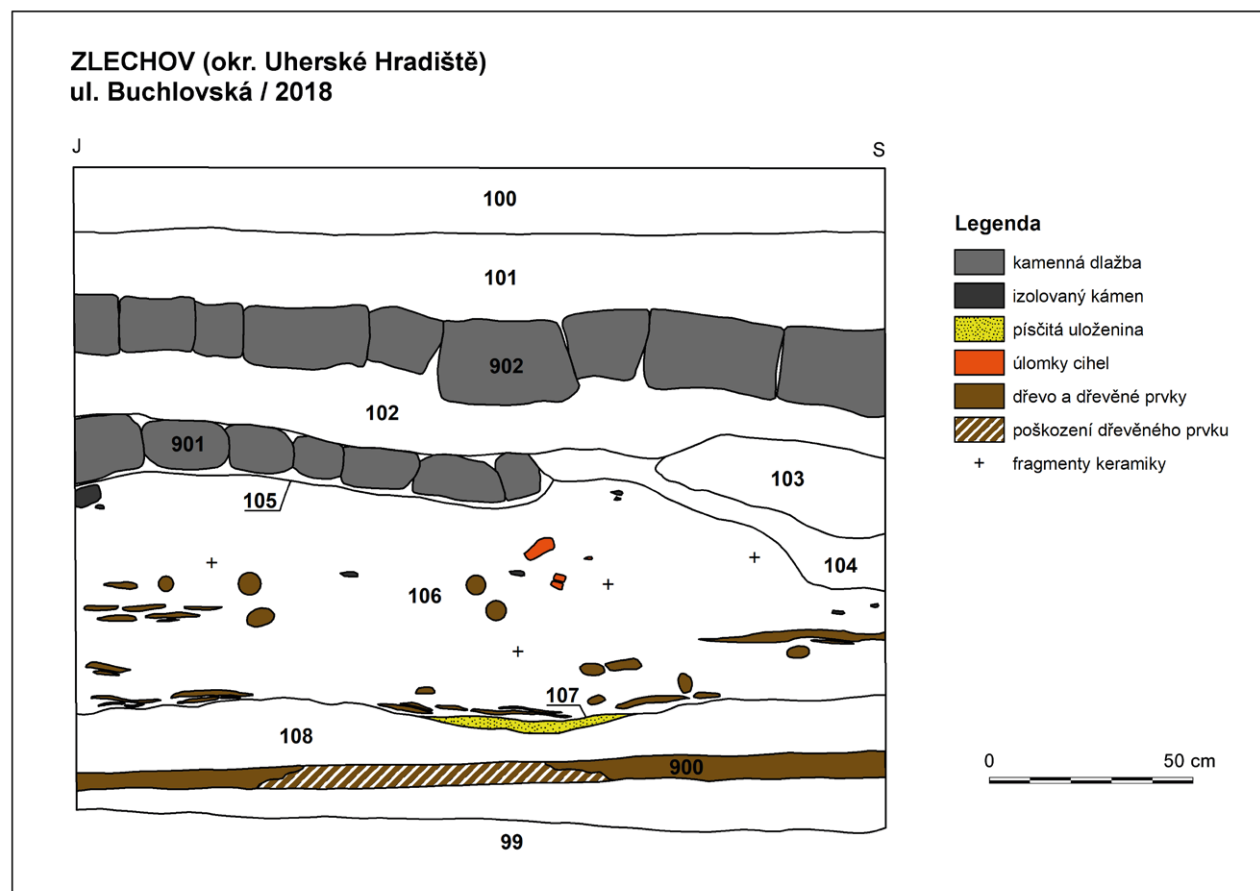
Zlechov (Uherské Hradiště District), Buchlovská Street. Middle and Modern Ages. Road. Rescue excavation.

## ZLÍN (K. Ú. MALENOVICE U ZLÍNA, OKR. ZLÍN)

„Zadní mezicestí“. Středověk. Sídliště. Záchranný výzkum.

*Lokalizace stavby: ZM ČR 1:10 000 list 25-31-24, v okolí bodu určeného koordináty 249/98 mm od Z/J s. č.*

V průběhu výzkumu souvisejícího s plánovaným rozšířením parkoviště mezi prodejnu nábytku Möbelix a západním blokem obchodního centra Centro Zlín (viz podrobněji oddíl *Neolit*) bylo zjištěno také několik objektů středověkého stáří, nevýrazně zahloubených do pravěké kulturní vrstvy. Projevily se ve většině případů jako plošně omezené shluky výrazně přepálených kamenů, mazanice a keramiky. Metoda



**Obr. 96.** Zlechov (okr. Uherské Hradiště). Stratigrafická situace ve zkoumaném výkopu.

**Fig. 96.** Zlechov (Uherské Hradiště District). Stratigraphy in the documented pit.