

ARCHEOLOGICKÝ ÚSTAV AKADEMIE VĚD ČESKÉ REPUBLIKY V BRNĚ

PŘEHLED VÝZKUMŮ

60-2



100 Státní archeologický ústav 100 let moderní archeologie v českých zemích

BRNO 2019

PŘEHLED VÝZKUMŮ

Recenzovaný časopis
Peer-reviewed journal

Ročník 60
Volume 60

Číslo 2
Issue 2

Předseda redakční rady
Head of editorial board

Lumír Poláček

Redakční rada
Editorial board

Herwig Friesinger, Václav Furmánek, Janusz K. Kozłowski,
Alexander Ruttikay, Jiří A. Svoboda, Jaroslav Tejral, Ladislav Veliačik

Odpovědný redaktor
Editor in chief

Rudolf Procházka, Petr Škrdla

Výkonná redakce
Assistant Editors

Hedvika Břínková, Zdenka Kosarová, Šárka Krupičková, Olga Lečbychová,
Zuzana Loskotová, Ladislav Nejman, Zdeňka Pavková, Rudolf Procházka,
Stanislav Stuchlík, Lubomír Šebela, Šimon Ungerman

Technická redakce, sazba
Executive Editors, Typography

Azu design, s. r. o.

Software
Software

Adobe InDesign CC

Fotografie na obálce
Cover Photography

Litovel, Masarykova ulice. Keramická plastika koníčka (obr. 67, str. 282).
Litovel, Masarykova Street. Ceramic sculpture of a horse (Fig. 67, Pg. 282).

Adresa redakce
Address

Archeologický ústav AV ČR, Brno, v. v. i.
Čechyňská 363/19
602 00 Brno
IČ: 68081758
E-mail: pv@arub.cz
Internet: <http://www.arub.cz/prehled-vyzkumu.html>

Tisk
Print

Azu design, s. r. o.
Bayerova 805/40
602 00 Brno

ISSN 1211-7250 (Print)
ISSN 2571-0605 (Online)
MK ČR E 18648
Vychází dvakrát ročně
Vydáno v Brně roku 2019
Náklad 400 ks

Časopis je uveden na Seznamu neimpaktovaných recenzovaných periodik vydávaných v ČR.
Časopis je uveden v citační databázi SCOPUS a na seznamu vědeckých časopisů ERIH PLUS.
Copyright ©2019 Archeologický ústav AV ČR, Brno, v. v. i., and the authors.

VELKÉ PAVLOVICE (OKR. BŘECLAV)

„Trkmanská“, parc. č. 8051. Středověk (13.–15. století). Zaniklá středověká ves „Trutmanice“, kostel, hřbitov. Záchranný výzkum.

Výzkum včetně magnetometrického měření se nacházel v ploše mezi body S-JTSK $Y = -585511$
 $X = -1196624$, $Y = -585256$ $X = -1196977$, $Y = -585086$
 $X = -1196903$ a $Y = -585346$ $X = -1196532$.

Záchranný archeologický výzkum na katastru obce Velké Pavlovice byl vyvolán rekonstrukcí tranzitního dálkového plynovodu Brno – Brodské. Plynovod byl postaven zhruba v 50. letech 20. století. Zmínky o archeologických nálezech z tohoto období stavby chybí. Lokalita se nachází na mírném návrší nad říčkou Trkmankou a občasným levobřežním přítokem (obr. 93). V polovině března 2018 zde byla provedena skrývka zeminy, která odhalila zahloubené objekty a část hřbitova. Výzkum probíhal od začátku dubna 2018 přerušovaně do konce srpna 2018.

Ves Trutmanice, lokalizovaná do tohoto prostoru, je zmiňována poprvé roku 1330, kdy ji daroval Jan z Meziříčí klášteru ve Žďáře, v soupisu zahrnujícím 18 lánů, dvůr se 4 lány, vinice a kostel. Dále byla v držení Petra Hechta a Znaty z Rosic a také Jana Staršího ze Žerotína, který ves v roce 1527 prodal Janovi z Lipé. Zánik (kolem roku 1570) je dáván do souvislosti s budováním rybníků mezi Pavlovicemi a Rakvicemi. V té době jsou Trutmanice vzpomínány jako pusté (Nekuda 1961, 140).

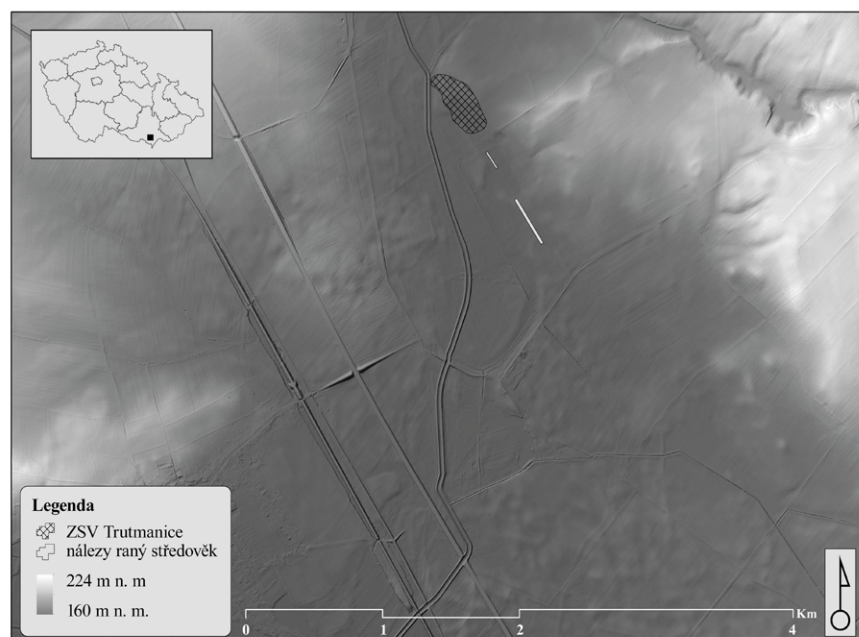
Na žádost Ústavu archeologické památkové péče v Brně, v. v. i., bylo pracovníky Masarykovy univerzity pod vedením doc. Petera Milo na počátku dubna

provedeno geofyzikální měření (magnetometrie), a to za účelem zjištění rozsahu ZSV. Měření probíhalo na ploše cca 5 ha a soustředilo se podél linie dálkového plynovodu. Ves Trutmanice měla zřejmě ulicovou dispozici ve směru S–J a v délce minimálně 500 m, přibližně rovnoběžně s dnešním korytem Trkmanky (obr. 93). Minimálně na části obvodu byla obehnána dvojitým příkopem v celé své délce. V určité fázi vývoje se zde nacházel kostel, hřbitov a tvrz. Je také patrný náznak zástavby a několik ohrazení, které mohly vydělovat jednotlivé části.

V prostoru vsi byl prováděn orientační detektorový průzkum zaměřený především na barevné kovy (mince). Kromě nespecifikovatelných předmětů a různých slitků se podařilo získat několik ozdobných kování a také mincí (především v prostoru hřbitova a kostela). Zastupují spektrum od počátku 14. století (groše Jana Lucemburského) až do 16. století.

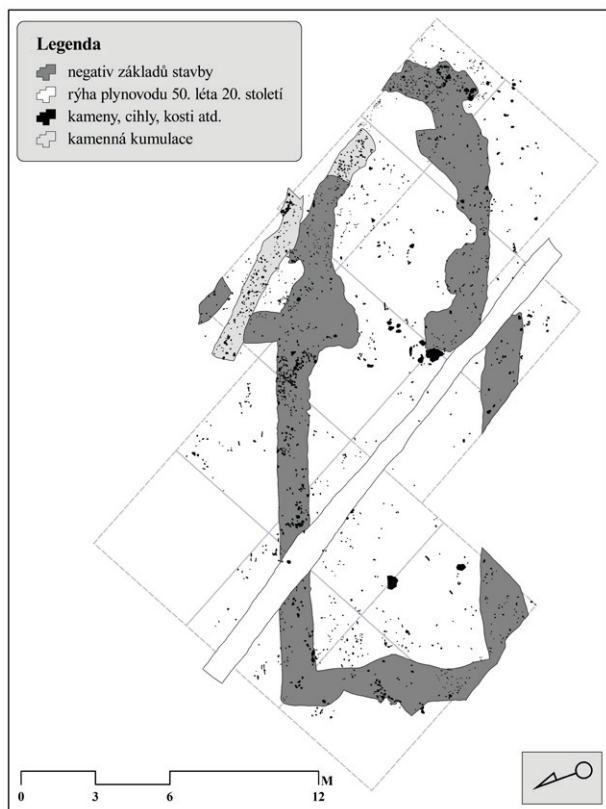
Na skryté ploše v prostoru plynovodu (severní část vsi) byly lokalizovány přibližně dvě desítky sídlištních objektů (již mimo ohrazenou plochu vesnice). Charakteristické jsou především zásobní jámy, výrobní objekty (?; nálezy železářské strusky) a lochy. Plocha výzkumu byla bohužel prostorově značně omezená, takže specifikace většiny objektů je problematická. Většinu získaného materiálu představuje keramika (z 13.–15. století), zlomky cihel (i jedna celá), železářská struska, stavební železo atd.

Skrývkou byl narušen i hřbitov rozkládající se v prostoru kolem kostela. Zkoumána byla pouze velmi malá část přímo narušená zemními pracemi (cca 80 pohřbů). Identifikovat se podařilo jak jednotlivé hrobové jámy (při okraji hřbitova), tak hromadné hroby. Mrtví byli – až na několik výjimek – ukládáni



Obr. 93. Velké Pavlovice, „Trkmanská“. Digitální model reliéfu, prostor zaniklé středověké vsi „Trutmanice“ a souvisejícího raně středověkého sídliště.

Fig. 93. Velké Pavlovice, „Trkmanská“. A digital elevation model, the area of the Medieval village “Trutmanice” and related early medieval settlement features.



Obr. 94. Velké Pavlovice, „Trkmanská“. Půdorys kostela po začišťení skryvky.

Fig. 94. Velké Pavlovice, „Trkmanská“. Ground plan of the church after removal of the subsoil.

ve směru orientace kostela. V několika případech byly identifikovány kovové předměty (drobná mince, železná přezka opasku atd.).

Podařilo se odkrýt téměř celý půdorys základových částí zaniklého kostela (obr. 94). Bylo zjištěno, že rýha plynovodu prošla úhlopříčně téměř celou chrámovou lodí. Delší osa objektu orientuje stavbu ve směrech přibližně Z–V. Chrámová loď byla široká 10 m a dlouhá 15 m. Na východní straně se na ni napojuje asi 9 m dlouhý a 7 m široký chór a apsida (?), částečně již mimo skrytý prostor, který nám bylo umožněno zkoumat). Ze zdiva se dochoval pouze negativ. Vlastní konstrukce byla ze základových jam již v minulosti kompletně odstraněna. Šíře základového zdiva chrámové lodi se pohybovala kolem 130 cm, u chóru potom až 160 cm. V místě napojení presbyteria na loď jsou základy zesíleny pro konstrukci vítězného oblouku až na 2 m. Pozůstatky po vnějším opěrném systému zdiva chrámu nebyly prokazatelně zachyceny. Shodně hluboké základové pasy (110 cm) i jednotný charakter zbytků zdiva dokazují, že se mohlo jednat o stavbu zbudovanou v jediné etapě, bez zřetelných stavebních fází. Na severní straně chóru je ve značné koncentraci malty a kamení možno předpokládat napojení sakristie.

Z výplně negativů pocházejí zlomky stavebního kamene, který tvořily různé druhy místních třetihorních a druhohorních flyšových hornin. Dominantní byly žlutavě šedé pískovce a prachovce, případně slepenec ždánicko-hustopečského souvrství (paleogén). Výchozy těchto hornin se nacházejí severně od Velkých Pavlovic. Hojně se dále vyskytují mezozoické vápence, a to šedé vápence (pravděpodobně z kletnického souvrství) a světlé erntsbrunnské vápence, jež byly těženy v nedalekých Pavlovských vrších. Spektrum převážně drobných kusů stavební keramiky, kamene a jejich úštěpy dokazují, že ze zdiva byl při destrukci kostela těžen hlavně kvalitní lomový kámen a pálené cihly. Zajímavostí je přítomnost krinoidového organodetritického vápence, který pochází ze Stránské skály na okraji Brna. Na lokalitu se pravděpodobně dostal jako hotový kamenický článek – křtitelnice a byl objeven zhruba uprostřed západní poloviny chrámové lodi. Další jeho úlomky byly obsaženy i v hrobech u západních základů kostela. Chór a apsida obsahovaly v nadzemním zdivu kámen a cihly, které z vnitřní i vnější strany byly původně pokryty vápennou omítkou. Podle jednoho zlomku mohl být interiér stavby opatřen výmalbou (snad figurální) červené barvy. Loď mohla být vystavěna obdobně, jen s tím rozdílem, že měla pouze bílé líčené omítky. Několik alterovaných zlomků jádrové a svrchní omítky a požárové vrstvy v základech sloupů dokládají, že dřevěná konstrukce interiéru chrámové lodi (nejspíše kruchty a krovu) byla postižena lokálním požárem. Dvojitý charakter střešní krytiny naznačují nálezy šindelových hřebíků, prežů a háků.

Uvnitř chóru byly povrchově začišťeny zásypy mnoha objektů, které lze klasifikovat jako hroby orientované v ose kostela či s mírným odklonem směrem k jihu. Některé z těchto hrobů obsahují maltoviny či zlomky stavební keramiky, jiné mají zdánlivě čisté zásypy. Některé z nich byly evidentně porušeny až v době stavby chrámu, díky čemuž je můžeme spojit se starším hřbitovem, který ještě existenci zděného kostela nerespektoval. Kněžiště bylo patrně oproti lodi poněkud zvýšené, o čemž může svědčit nápadná koncentrace větších kamenů v jeho vstupu. Pod vítězným obloukem se nachází několik objektů, které by mohly být klasifikovány jako hroby významnějších jedinců.

Situace uvnitř chrámové lodi je podstatně méně jasná. Také zde byly zaznamenány svrchní zásypy hrobových jam respektujících osu stavby, není jich ovšem tolik jako v chóru. Z nalezených zlomků stavebních hmot plyne poznatek, že loď měla původně ve svém interiéru na podlaze dlažbu z pálených dlaždic, která však byla po jejím zániku kompletně odstraněna. Zůstala po ní dorovnávká v podobě stavební suti, která nasedá na původní terén tvořený černě zbarvenou půdou. Kromě několika hrobů tu byly také zachyceny světleji zbarvené zásypy liniových objektů, jejichž význam je sporný; část z nich leží i vně severních

základů kostela. Mohlo by jít o základy starší dřevěné stavby, pozůstatky po stavebním lešení nebo po dřevěných konstrukcích interiéru a exteriéru kostela. Vchod lze předpokládat snad v místě zesíleného základu na západní straně chrámové lodi.

V další etapě výzkumu se přesunul zájem na samotnou linii plynovodu. Během čištění rýhy bylo dokumentováno dalších cca 100 situací v průběhu intravilánu samotné vesnice (převážně pouze profily objektů). Zjištění koresponduje s magnetometrickým měřením. Po cca 400 m ve směru na JJV (odpovídá i delší ose samotné vsi) od prostoru kostela objekty spojené se zástavbou postupně vyznívají. Skladba zjištěných situací není překvapující a odpovídá odkrytým objektům v ploše skrývky (zásobní jámy, jímky, technické a výrobní jámy, lochy, pravděpodobně základy staveb).

V pokračování rýhy v linii cca 200 m od posledních objektů datovatelných do vrcholného středověku byly zachyceny také asi tři desítky situací spadajících do období raného středověku (viz výše Velké Pavlovice, „Remíza“; obr. 92).

*Richard Bíško, Petr Kos, Dana Vitulová, Jiří Kala,
Ivan Čizmář, Jan Petřík, Jiří Zubalík*

Literatura

Nekuda, V. 1961: *Zaniklé osady na Moravě v období feudalismu.* Brno: Krajské nakladatelství.

Resumé

Velké Pavlovice (Břeclav District), “Trkmanská”. A medieval village that had ceased to exist some time ago was uncovered with its church and graveyard during a rescue excavation.

VESELÍ NAD MORAVOU (OKR. HODONÍN)

Náměstí Míru, Sokolovská ulice, park Petra Bezruče, parc. č. 3666/22, 3695/2, 2921/12, 2921/13, 31/7, 594/1, 4452/1, 22/2, 22/3, 21/1, 25/1 (akce A015/2017). Středověk, novověk. Předměstí. Záchraný výzkum.

Záchraný archeologický výzkum byl vyvolán rekonstrukcí náměstí Míru a realizací nových inženýrských sítí na trase mezi náměstím Míru a parkem Petra Bezruče. V blízkosti zkoumaného prostoru na náměstí Míru se nachází kostel zasvěcený Panně Marii (původně sv. Bartoloměji). Kolem něj se ve středověku rozkládala jedna z předměstských osad. Během třicetileté války v 1. polovině 17. století bylo veselské předměstí několikrát vypáleno a původní středověké stavby z velké části zanikly. Novou vlnu osídlování reprezentuje panský dvůr vystavěný v roce 1646. Všechny tři budovy vrchnostenského dvora jsou viditelné ještě na fotografiích z 50. let minulého století, do dnešních dnů se však dochovala pouze budova severního křídla, dnes Infocentrum (Dejmal 2012).



Obr. 95. Veselí nad Moravou, náměstí Míru (A015/2017). Vyznačení zkoumaných ploch (barevné plochy) a kostela Panny Marie (šrafovaně).

Abb. 95. Veselí nad Moravou, Platz náměstí Míru (A015/2017). Farbig sind erforschte Flächen, schraffiert die Marienkirche bezeichnet.