

ARCHEOLOGICKÝ ÚSTAV AKADEMIE VĚD ČESKÉ REPUBLIKY V BRNĚ

PŘEHLED VÝZKUMŮ

60-2



100 Státní archeologický ústav 100 let moderní archeologie v českých zemích

BRNO 2019

PŘEHLED VÝZKUMŮ

Recenzovaný časopis
Peer-reviewed journal

Ročník 60
Volume 60

Číslo 2
Issue 2

Předseda redakční rady
Head of editorial board

Lumír Poláček

Redakční rada
Editorial board

Herwig Friesinger, Václav Furmánek, Janusz K. Kozłowski,
Alexander Ruttikay, Jiří A. Svoboda, Jaroslav Tejral, Ladislav Veliačik

Odpovědný redaktor
Editor in chief

Rudolf Procházka, Petr Škrdla

Výkonná redakce
Assistant Editors

Hedvika Břínková, Zdenka Kosarová, Šárka Krupičková, Olga Lečbychová,
Zuzana Loskotová, Ladislav Nejman, Zdeňka Pavková, Rudolf Procházka,
Stanislav Stuchlík, Lubomír Šebela, Šimon Ungerman

Technická redakce, sazba
Executive Editors, Typography

Azu design, s. r. o.

Software
Software

Adobe InDesign CC

Fotografie na obálce
Cover Photography

Litovel, Masarykova ulice. Keramická plastika koníčka (obr. 67, str. 282).
Litovel, Masarykova Street. Ceramic sculpture of a horse (Fig. 67, Pg. 282).

Adresa redakce
Address

Archeologický ústav AV ČR, Brno, v. v. i.
Čechyňská 363/19
602 00 Brno
IČ: 68081758
E-mail: pv@arub.cz
Internet: <http://www.arub.cz/prehled-vyzkumu.html>

Tisk
Print

Azu design, s. r. o.
Bayerova 805/40
602 00 Brno

ISSN 1211-7250 (Print)
ISSN 2571-0605 (Online)
MK ČR E 18648
Vychází dvakrát ročně
Vydáno v Brně roku 2019
Náklad 400 ks

Časopis je uveden na Seznamu neimpaktovaných recenzovaných periodik vydávaných v ČR.
Časopis je uveden v citační databázi SCOPUS a na seznamu vědeckých časopisů ERIH PLUS.
Copyright ©2019 Archeologický ústav AV ČR, Brno, v. v. i., and the authors.

OPAVA (K. Ú. KATEŘINKY U OPAVY, OKR. OPAVA)

Filípkova ulice, parcela č. 1079/87. 1. polovina 20. století. Kabelový objekt československého opevnění. Záchranný výzkum.

V září roku 2018 provedlo Slezské zemské muzeum výzkum kabelového objektu KK4/OP/B. Objekt vznikl v roce 1938 v rámci výstavby pohraničního opevnění. Výzkum byl vyvolán výstavbou haly firmy HV Výtahy s. r. o. Objekt pod úrovní této haly byl určen k demolici. Bylo provedeno ohledání interiéru, provedena fotogrammetrie objektu a celkové zaměření jak objektu, tak na něj navazující kabelové sítě.

Soňa Králová, Jiří Juchelka, Marek Piętoń

Resumé

Opava (Kateřinky u Opavy cadastre, Opava District), Filípkova Street. 1st half of the 20th century. Rescue excavation.

OŘECHOV (OKR. BRNO-VENKOV)

„Staré boudy“. Vrcholný středověk. Plužina středověké vesnice. Náhodný nález.

Při průzkumu paleolitické lokality Ořechov VI byla v roce 2015 nalezena též necelá polovina rámečku drobné přezky, odlitého ze slitiny mědi (patrně bronz; delší osa zlomku měří 19 mm, celý artefakt původně kolem 35 mm). Otevřený hraněný ovál rámečku uzavírá rovná stěžejka oblého průřezu. Jde o početně hojně zastoupenou součást oděvu ve 13. století s těžištěm výskytu spíše v jeho druhé polovině (obr. 80). Náš nález patří výtvarně k těm nejjednodušším, horní část rámečku postrádá jinak velmi častou profilaci. V klasické práci I. Fingerlin najdeme tvarovou analogii v podstatně větší přezce ze Szegedu, jen s prostým rýhováním vrcholu rámečku (Fingerlin 1971, 49, obr. 28, 460, č. 499) a takřka totožný exemplář pochází z jímky z 2. poloviny 13. století z Brna – Josefské ulice (Procházka 2013, 37, obr. 9). Tyto přezky byly ovšem vybaveny dvoudílnou týlní destičkou s vytepaným motivem jezdce na koni, původně svírající kožený řemínek. Početný soubor v zásadě obdobných přezek z hornického sídliště Jihlava – Staré Hory zahrnuje jen jednu neprofilovanou přezku, její rámeček je ale v řezu půlkruhový, stejně jako u výrobků z Brna a Szegedu (Hrubý et al. 2006, 220, obr. 35: 5).

Ořechovská přezka představuje nepochybně ztracený předmět, dokládající pronikání jednodušších exemplářů v průběhu 13. století do venkovského prostředí. Místem nálezu probíhala komunikace z Oře-

chova ke studánce známé jako Zdravá voda, směrem do údolí Bobravy k Novému mlýnu. Později byla využívána procesími od ořechovského kostela ke kapličce sv. Peregrina na pravobřeží Bobravy.

Rudolf Procházka, Petr Škrdla

Literatura

Fingerlin, I. 1971: *Gürtel des hohen und späten Mittelalters*. München, Berlin: Deutscher Kunstverlag.

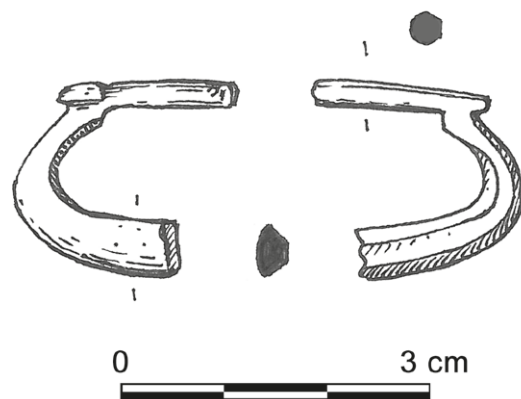
Hrubý, P., Jaroš, Z., Kočár, P., Malý, K., Mihályiová, J., Militký, J., Zimola, D. 2006: Středověká hornická aglomerace na Starých Horách u Jihlavy. *Památky archeologické* XCVII, 171–264.

Procházka, R. 2013: Místní předpoklady vzniku města. In: L. Jan (red.): *Dějiny Brna 2. Středověké město*. Brno: Statutární město Brno, Archiv města Brna.

Resumé

Ořechov (Bez. Brno-venkov), Staré boudy. Hochbis Spätmittelalter. Feldflur des mittelalterlichen Dorfes. Lese fund.

Im Jahre 2018 wurde eine nur teilweise erhaltene, höchstwahrscheinlich bronzene Schnalle, die in das 13. Jahrhundert datierbar ist, gefunden.



Obr. 80. Ořechov (okr. Brno-venkov), Staré boudy. Bronzová přezka z 13. století.

Abb. 80. Ořechov (Bez. Brno-venkov), Staré boudy. Bronzeschnalle, 13. Jahrhundert.