

ARCHEOLOGICKÝ ÚSTAV AKADEMIE VĚD ČESKÉ REPUBLIKY V BRNĚ

PŘEHLED VÝZKUMŮ

60-2



100 Státní archeologický ústav 100 let moderní archeologie v českých zemích

BRNO 2019

PŘEHLED VÝZKUMŮ

Recenzovaný časopis
Peer-reviewed journal

Ročník 60
Volume 60

Číslo 2
Issue 2

Předseda redakční rady
Head of editorial board

Lumír Poláček

Redakční rada
Editorial board

Herwig Friesinger, Václav Furmánek, Janusz K. Kozłowski,
Alexander Ruttikay, Jiří A. Svoboda, Jaroslav Tejral, Ladislav Veliačik

Odpovědný redaktor
Editor in chief

Rudolf Procházka, Petr Škrdla

Výkonná redakce
Assistant Editors

Hedvika Břínková, Zdenka Kosarová, Šárka Krupičková, Olga Lečbychová,
Zuzana Loskotová, Ladislav Nejman, Zdeňka Pavková, Rudolf Procházka,
Stanislav Stuchlík, Lubomír Šebela, Šimon Ungerman

Technická redakce, sazba
Executive Editors, Typography

Azu design, s. r. o.

Software
Software

Adobe InDesign CC

Fotografie na obálce
Cover Photography

Litovel, Masarykova ulice. Keramická plastika koníčka (obr. 67, str. 282).
Litovel, Masarykova Street. Ceramic sculpture of a horse (Fig. 67, Pg. 282).

Adresa redakce
Address

Archeologický ústav AV ČR, Brno, v. v. i.
Čechyňská 363/19
602 00 Brno
IČ: 68081758
E-mail: pv@arub.cz
Internet: <http://www.arub.cz/prehled-vyzkumu.html>

Tisk
Print

Azu design, s. r. o.
Bayerova 805/40
602 00 Brno

ISSN 1211-7250 (Print)
ISSN 2571-0605 (Online)
MK ČR E 18648
Vychází dvakrát ročně
Vydáno v Brně roku 2019
Náklad 400 ks

Časopis je uveden na Seznamu neimpaktovaných recenzovaných periodik vydávaných v ČR.
Časopis je uveden v citační databázi SCOPUS a na seznamu vědeckých časopisů ERIH PLUS.
Copyright ©2019 Archeologický ústav AV ČR, Brno, v. v. i., and the authors.

Resumé

Nový Šaldorf-Sedlešovice (Kat. Sedlešovice, Bez. Znojmo), Sedlešovice Haus-Nr. 24. Während der Rettungsgrabung wurde eine stratifizierte Situation freigelegt, deren älteste Schichten vorläufig in das 15./16. Jahrhundert datierbar sind. Sie lagen auf einer bronzezeitlichen Kulturschicht. Darin wurden zahlreiche frühneuzeitliche Pfostengruben, flache Siedlungsgruben und eine Vorratsgrube ausgehöhlt. Interessant ist auch der Fund eines einseitigen Pfennigs Kaisers Ferdinand III., der in der Münzstätte Klagenfurt im Jahr 1596 geprägt wurde.

OLMOUC (K. Ú. OLMOUC-MĚSTO, OKR. OLMOUC)

Křížkovského 8, č. p. 511, parc. č. st. 209, 116/51. Středověk, novověk. Předhradí, město, opevnění. Záchranný výzkum

Od konce června do začátku října roku 2018 probíhal v rámci stavebních úprav třetího nádvoří rektorátu Univerzity Palackého v Olomouci, tedy v prostoru příslušejícímu k někdejšímu předhradí olomouckého hradu, záchranný archeologický výzkum formou dohledu, realizovaný odborem archeologie Národního památkového ústavu, územního odborného pracoviště v Olomouci. Sledovány byly zejména liniové výkopy pro inženýrské sítě, které narušovaly novověké, ale místy i středověké kulturní vrstvy. V severní části nádvoří bylo výkopem porušeno cihelné zdivo. Jednalo se o novověkou kanalizaci. V jižní části nádvoří, která se nachází nad hradebním parkánem historického městského opevnění, bylo při plošném snižování recentního terénu, kvůli jeho následnému zpevnění pro parkovací plochu, obnaženo kamenné zdivo. S největší pravděpodobností se jedná o pozůstatek vrcholně středověké městské hradby.

Tomáš Zlámal, Pavel Kašpar

Resumé

Olomouc (Olomouc-město cadastre, Olomouc District). In the course of the reconstruction of the third courtyard of rector's office building at Palacky University in Olomouc (Křížkovského Street 8), an archaeological excavation was carried out. Medieval and Modern Age strata were recorded. In the southernmost part of the courtyard, relics of masonry, probably a medieval fortification, were discovered.

OLMOUC (K. Ú. OLMOUC-MĚSTO, OKR. OLMOUC)

Na Hradě 5, č. p. 245, parc. č. st. 654, 185. Středověk až novověk. Hrad, město. Záchranný výzkum.

Zkoumaný prostor se nachází na Michalském návrší (233 m n. m.), které je nejvýše položeným místem v historickém jádru Olomouce. Areál Michalského návrší bývá spojován s hypotézou o místě předkřesťanského kultu. Archeologické výzkumy však tuto domněnku nikdy přímo neprokázaly. Za povšimnutí však jistě stojí, že již v humanistické tradici bylo návrší nazýváno jako „Julius Mons“ a později „Juliusberg“. Toto označení vycházelo z dobových představ o založení města Gaiem Juliem Caesarem (Richter 1959, 23–38; Bláha 2002, 37–39). V době před založením města bylo celé návrší včetně jeho přilehlých svahů v zeměpanských rukou. Nejstarší písemný pramen spojený s popisovaným prostorem je konfirmační listina Přemysla Otakara II. z roku 1255, ve které stvrzuje darování kaple sv. Michala řádu dominikánů, uvedených do Olomouce již jeho otcem Václavem I. někdy před rokem 1240, tedy v době lokace středověkého města. Před usazením dominikánů byla svatyně sv. Michala pravděpodobně součástí předpokládaného zeměpanského dvorce (Bláha 2000, 87–89; Bistřický 2009, 104).

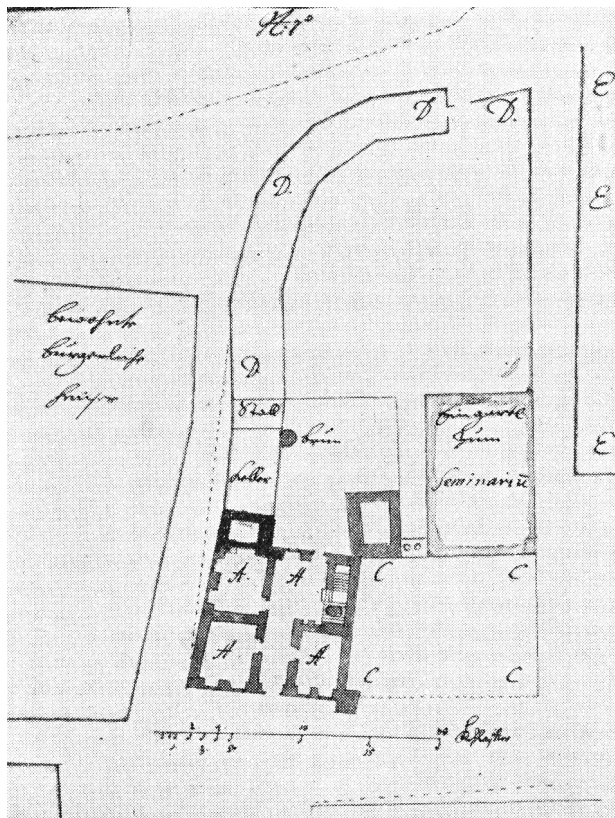
V místech dnešní budovy školy Na Hradě 5 v blízkosti kostela sv. Michala se nacházelo olomoucké fojtství. Prvním doloženým olomouckým fojtem byl Štěpán, který je zmíněn v listině krále Přemysla Otakara II. z roku 1254. Ve fojtství zasedal městský soud a zprvu zřejmě i městská rada (Kohout 2009, 145–146). Do dnešních dnů se dochovalo několik plánů budovy fojtství ze 17. a 18. století (Mlčák 2002, 185, 187; Nešpor 1937, 163). Jednalo se o budovu přibližně čtvercového tvaru, o délce stran kolem 23 metrů, s věžicí na jihovýchodní straně. Ze severovýchodu se k objektu přimykala takzvaná Juliánská věž, jejíž počátky renesanční učenci spatřovali v „pohanských-kvádkých dobách“ (obr. 76). Zbořena byla někdy v druhé polovině 17. století, zřejmě roku 1673. Nejpozději od roku 1530 sloužila budova fojtství jako zbrojnice. V první polovině 18. století byla budova zbořena a k roku 1740 zde bylo zbudováno skladiště mouky (Nather 2007, 358–363). Tento sklad byl pak zbořen až na počátku 20. století, kdy byla na jeho místě vystavěna budova školy. Dnes zde sídlí Katedra historie Filozofické fakulty Univerzity Palackého.

Záchranný archeologický výzkum byl vyvolán rekonstrukcí budovy pro potřeby Filozofické fakulty Univerzity Palackého v Olomouci. Výzkum byl realizován v několika etapách od listopadu 2016 do dubna 2018. Proveden byl pracovníky Národního památkového ústavu, ÚOP v Olomouci. Na výzkumu se subdodávkou podíleli také pracovníci společnosti

Archaia Olomouc, o. p. s., na výkopových pracích se zúčastnili se také studenti Filozofické fakulty Univerzity Palackého.

Vzhledem k někdejší přítomnosti zmíněného fojtství a také s ohledem na hypotézu P. Šlézara o lokalizaci tzv. Nového Hrádku známého z písemných pramenů z let 1213–1251 právě do míst fojtství byla věnována mimořádná pozornost již průzkumných pracím. V roce 2016 byla v prostoru západní části předzahrádky budovy Na Hradě 5 realizována geofyzikální prospekce, provedená M. Moníkem z Katedry geologie Přírodovědecké fakulty Univerzity Palackého. Průzkum potvrdil existenci druhé předpokládané věžice na jihozápadě a detekoval dlouhý lineární útvar (zdivo) probíhající zhruba ve směru východ–západ v západní části předzahrádky.

Následující terénní část výzkumu probíhala formou sond i plošných odkryvů v místech projektovaných zemních zásahů. Průběžně v souběhu se stavbou byl taktéž prováděn výzkum formou dohledu, a to zejmé-



Obr. 76. Olomouc, Na Hradě. Historický plán budovy fojtství (převzato z Nešpor 1937, 163).

Fig. 76. Olomouc, Na Hradě. Historical plan of mayor's hall (after Nešpor 1937, 163).

na při hloubení výkopů pro inženýrské sítě nebo při jiných zásazích do terénu. V rámci výzkumu proběhla taktéž další geofyzikální prospekce. Celkově bylo prozkoumáno 33 sond různého rozsahu. Sondy byly položeny v prostoru předzahrádky, v suterénu budovy a ve dvoře objektu.

V prostoru předzahrádky byla na několika místech (sonda S1/16, S29/18, S30/18, S31/18 a S33/18) zkoumána 2,0 m široká kamenná hradba (obr. 77) probíhající přibližně směrem východ–západ identická s anomálií zachycenou geofyzikálním průzkumem. Základové zdivo z lomového kamene bylo založeno na skále. Stratigrafická situace doložila vznik zdiva v 1. polovině 13. století, přičemž zřejmě ve 2. polovině 13. století byla hradba zesílena. Starší stavební fáze zdi byla široká 1,4 m, kameny byly pojeny žlutou maltou. Mladší fáze zdiva je od starší zřetelně oddělena spárou. Hradba byla touto přístavbou zesílena o 0,6 m.

Ve sklepních prostorách budovy bylo položeno celkem 19 nestejně velikých sond (sondy S2/17 až S20/17). Rozlohou jednou z největších (3,70 × 6,10 m) byla sonda S3/17 nalézající se v severní části budovy. Postupnou exkavací novodobých vrstev zde byla preparována torza nadzemních a základových zdí budov, jejich stáří spadalo do období pozdního středověku až novověku. V průběhu skrývání okolních uloženin byl zjištěn do skály zasekaný výkop pro mladohradištní kostrový hrob HR1/17, v němž spočívala část lidského skeletu v natažené poloze a orientovaného ve směru západ–východ. Z druhotné polohy



Obr. 77. Olomouc, Na Hradě. Základové zdivo hradby v sondě S29/18, celkový pohled. Foto T. Zlámal.

Fig. 77. Olomouc, Na Hradě. Basement masonry of the fortification in test pit S29/18, General view. Photo by T. Zlámal.

v mladších uloženinách, pouze několik metrů opodál, pochází olověná, stříbrem plátovaná esovitá záušnice typická pro 11. století. V bezprostředním okolí hrobu se taktéž nacházely sekundární nálezy antropologického materiálu, stejně tak i v poněkud vzdálenější sondě S16/17. Po odstranění výše zmíněných středověkých a novověkých zdí byla částečně pod nimi, a to prakticky v celé východní polovině sondy, zjištěna výrazná skalní deprese, jejíž vznik spadá do průběhu 2. poloviny 13. století. Tehdy byla zdejší část Michalského návrší využívána pro těžbu kamene – stavebního materiálu. Pokračování tohoto kamenolomu bylo zjištěno i v dalších sondách jak směrem k východu, tak směrem k jihu. Činnost kamenolomu však netrvala příliš dlouho, neboť již těsně po roce 1300 byl poměrně rychle zasypán silně organogenním materiálem s druhotným výskytem vápenných malt, fragmentů typických raně gotických cihel a větších zlomků keramiky. Tyto uložení byly datovány (post quem) nálezem pražského groše Václava II. a pochází odtud také plastika glazovaného koníčka. Zajímavým nálezem je taktéž uherská mince Bély III., která byla provrtána a s největší pravděpodobností sekundárně používána jako závěsek. V sondě S3/17 byla do těchto uložení někdy na konci středověku až počátku novověku vyhloubena studna s kamenným roubením a nepravidelně oválným půdorysem. Další rozměrnou sondou, zkoumanou ve sklepních prostorách budovy, byla sonda S20/17 (10,50 × 6,10 m), tvořící východní část suterénu. Téměř na třech čtvrtinách plochy sondy bylo zjištěno celkem sedm různých zdí datovatelných od středověku po novověk. Jedna z nich byla nápadně podkovovitého tvaru. Jednalo se původně o studnu

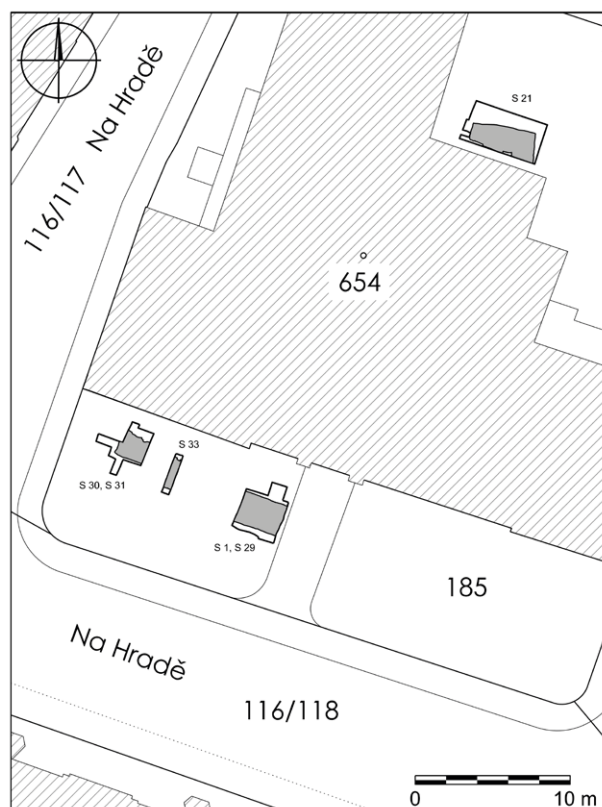


Obr. 78. Olomouc, Na Hradě. Zbytky kamenné severní zdi a severovýchodního nároží tzv. Juliánské věže, celkový pohled do sond S21/17 a S26/17. Foto T. Zlámal.

Fig. 78. Olomouc, Na Hradě. Remnants of northern stone wall and NE corner of Julian Tower, general view of test pits S21/17 and S26/17. Photo by T. Zlámal.

s hloubkou cca 3 m oproti stávajícímu povrchu, později využitou jako odpadní jímka. V její organogenní výplni bylo nalezeno 15 celých keramických nádob z 15 století.

Na ploše dvorku budovy školy, a tedy zároveň na nejvyšším místě Michalského návrší, byly objeveny zbytky kamenné severní zdi a severovýchodního nároží tzv. Juliánské věže (obr. 78), prostorově identifikované na základě soutisků starších vyobrazení ze 17. a 18. století a současné katastrální mapy. Pozůstatky této stavby (v sondě S21/17 a 26/17) byly zapuštěny do raně středověkých uložení, přičemž zjištěný předsunutý základ stavby byl překryt uloženinou obsahující fragmenty keramických nádob, předběžně datovaných do závěru 12. století až 1. poloviny 13. století. Stratigrafická situace tak ukazuje na vznik stavby v 1. polovině 13. století. O něco později bylo opraveno nároží věže, zřejmě ve 2. polovině 13. století až počátkem 14. století. Podle plánů fojtství pořízených jezuitou lze rozměry věže určit přibližně na 10 × 7,5 m. Mohlo se tedy jednat o věž s obytnou



Obr. 79. Olomouc, Na Hradě. Zaměření kamenného zdiva z pozdně románského období v areálu budovy Na Hradě 5 (sestavil J. Grégr).

Fig. 79. Olomouc, Na Hradě. Location of stone masonry from the Late Romanic period in the area of the house Na Hradě 5 (composed by J. Grégr).

funkcí. Dochovaná část zdi je základovým zdímem usazeným na skalním podloží. Jeho zachovaná délka je přibližně 4,4 m, šířka 1,5 m, dochovaná výška se pohybuje v rozmezí 0,5–1 m. Spodní dvě vrstvy kamenů tvoří předsunutý základ, na něm spočívá jedna vrstva zdiva základu. Východní část zdiva, kde zeď tvoří nároží, je pak dochována ve větší výšce. V této části je také patrné, že zde zdivo bylo v době existence stavby opraveno a zpevněno opěrákem. Líce starší fáze zdi jsou tvořeny většími lámanými, případně mírně tesanými kameny, přibližně o rozměrech $0,3 \times 0,3 \times 0,2$ m. Mezi líci zdi se charakter mění a připomíná lité zdivo. Kameny jsou spojeny maltou žluté barvy, spíše s menším obsahem vápna. Oproti tomu zmiňovaná vysrávka ve východní části konstrukce je pojena kvalitnější vápennou maltou a mezi kameny se nacházejí i drobné fragmenty cihel (Zlámál, Faltýnek 2019, 12–29).

Závěrem lze konstatovat, že výzkum odkryl několik vývojových etap osídlení lokality:

1) Pravěké období. Zlomky pravěké keramiky byly nalezeny zejména v druhotných polohách na dvorku katedry historie a v suterénech budovy, odkud byl získán i eneolitický sekeromlat.

2) Raně středověké období. Kromě zbytku kulturní vrstvy dochované v prostoru dvorku katedry historie se podařilo prozkoumat v suterénní části budovy torzo raně středověkého kostrového hrobu zapuštěného do skalního podloží. V druhotných polohách bylo nalezeno několik dalších lidských ostatků. Raně středověké pohřbívání na místě dosvědčují také nálezy stříbrem plátované esovité záušnice z 11. století, torza dvou bronzových záušnic z 12. století a snad i provrtaná měděná mince uherského krále Bély III. z let 1172–1196.

3) Vrcholný středověk – Nový Hrádek a sídlo fojta, městská zbrojnice. Na nejvyšším místě Michalského návrší (dvorek budovy katedry historie) se podařilo odkrýt severovýchodní nároží stavby s kamenným, na nekvalitní žlutou písčitou maltou spojeným zdímem a datované do pozdně hradištního období (pozdně románského období). Tato stavba prostorově odpovídá poloze tzv. Juliánské věže, ubourané roku 1673 (Nather 2007, 362). Zdivo bylo v rozmezí 2. poloviny 13. století až počátku 14. století přímo na severovýchodním rohu opravováno a zpevněno kamenným opěrákem. Podle plánu fojstství pořízeného jezuity v 17. století se dají rozměry věže odhadnout na cca $7,5 \times 10$ m. Celkovou podobu dokresluje dlouhý liniový útvar, zachycený geofyzikální prospekci v roce 2016 na předzahradce školy Na Hradě 5. Tento útvar byl zkoumán několika řezy. Jedná se o 1,4 m širokou kamennou hradbu, založenou na skále a spojenou identickou maltou jako výše uvedená Juliánská věž. Dle stratigrafické situace doba vzniku této hradby opět odpovídá 1. polovině 13. sto-

letí. Během 2. poloviny 13. století byla tato hradba zesílena plentou na konečnou šířku 2 m (obr. 79).

Na základě výše uvedených archeologických zjištění se dá konstatovat, že těsně před rokem 1213 zde byl vybudován objekt Nového Hrádku s nejméně jednou obytnou věží. Areál o velikosti přibližně 20×30 m byl opevněn kamennou hradbou a vše bylo doplněno dřevohlinitou zástavbou.

Po lokaci města ve 40. letech 13. století začal objekt Hrádku sloužit jako sídlo olomouckého městského fojta. První olomoucký fojt Štěpán je doložen k roku 1254. Právě v této době olomoucký Hrádek mizí z písemných pramenů. Během druhé poloviny 13. století až počátku 14. století můžeme sledovat opravy bývalé budovy hrádka (plenta hradby, opěrák nároží Juliánské věže). Zároveň je doloženo lámání kamene na západní straně areálu.

Na počátku 14. století se situace razantně mění, románská kamenná hradba je zbourána, zeminou smíchanou se stavební sutí (malty a nálezy nízkých gotických cihel) jsou zavezeny pozůstatky těžby kamene severně od objektu Hrádku. Terén je vyrovnán až do výše úrovně nivelety Juliánské věže a na této navězece je postavena nová budova olomouckého fojstství. Podle vyobrazení a dobových popisů i archeologického výzkumu se jednalo o čtvercovou budovu o straně cca 23 m s patrnou věžicí na jihovýchodní i jihozápadní straně. Ze staršího Hrádku byla využita Juliánská věž. Z navězek pod budovou fojstství byl získán pražský groš Václava II., keramika 2. poloviny 13. století i doklady každodenního života (plastiky, hrací kostka). Z budovy fojstství a pozdější městské zbrojnice se toho příliš nedochovalo z důvodu pozdějších terénních úprav (snížení terénu). Byla odkrývána a dokumentována pouze část zdiva suterénu fojstství. Nejasná je spojitost odkryté kamenné odpadní jámky (původně studny) a zdív na východní straně současné budovy s areálem fojstství. Jáma obsahovala soubor keramických nádob datovaných do průběhu 15. století. Na dobových plánech ze 17. a 18. století se komplex zdív s jámkou nachází již mimo areál zbrojnice na samostatné parcele a je v tomto prostoru uváděno „pusté místo“. Není vyloučeno, že po roce 1435, kdy dědičné fojstství až do roku 1498 získala měšťanská rodina Salzarů, zde zahájili výstavbu domu, či rozšířili fojstství (srov. Nather 2007, 360).

4) Novověk – městská zbrojnice. Z novověké fáze městské zbrojnice bylo odkrýváno a dokumentováno několik zdív v suterénu současné budovy, včetně kamenné studny vyobrazené na plánech ze 17. a 18. století. Z hmotných artefaktů funkčně souvisejících se zbrojnicí lze zmínit nález torza železné rukavice a menší soubor pazourkových úštěpů do pušek s křesadlovým zámekem, nalezený na dvorku budovy.

Pavel Štélzar, Karel Faltýnek, Tomáš Zlámál

Literatura

Bistrický, J. 2009: Počátky hradu a města. In: J. Schulz (red.): *Dějiny Olomouce 1*. Olomouc: Univerzita Palackého, 88–115.

Bláha, J. 2000: Několik archeologických a kulturně-historických poznatků ke středověké a raně novověké topografii Michalského návrší v Olomouci. In: *Historia artium III*. Acta Universitatis Palackianae Olomucensis, Facultas philosophica, Philosophica-aesthetica 21. Olomouc: Vydavatelství Univerzity Palackého, 87–114.

Bláha, J. 2002: K některým pohanským aspektům kultu sv. Michala ve středověku. In: *Historia artium IV*. Acta Universitatis Palackianae Olomucensis, Facultas philosophica, Philosophica-aesthetica 23. Olomouc: Vydavatelství Univerzity Palackého, 37–50.

Kohout, Š. 2009: Rozkvět města. In: J. Schulz (red.): *Dějiny Olomouce 1*. Olomouc: Univerzita Palackého, 126–164.

Mlčák, L. 2002: Areál jezuitské koleje v Olomouci. In: J. Fiala, L. Mlčák, K. Žurek (eds.): *Jezuitský konvikt. Sídlo uměleckého centra Univerzity Palackého v Olomouci. Dějiny - stavební a umělecké dějiny - obnova a využití*. Olomouc: Univerzita Palackého, 179–199.

Nather, W. 2007: *Kronika olomouckých domů 1*. Přeložil a redakčně upravil V. Spáčil. Olomouc: Univerzita Palackého.

Nešpor, V. 1937: Seminář sv. Františka v Olomouci. *Časopis společnosti přátel starožitností československých v Praze XLV*, 162–167.

Richter, V. 1959: *Raněstředověká Olomouc*. Praha: Státní pedagogické nakladatelství.

Zlámal, T., Faltýnek, K. 2019: Předběžná zpráva o záchranném archeologickém výzkumu v areálu školy Na Hradě aneb Co se pod sídlem Katedry historie skrývá. In: Z. Mírová, V. Záhorák, V. Němcová (eds.): *Sborník prací 2. studentské archeologické konference, 10 let archeologie na olomoucké univerzitě*. Praha: Powerprint, 12–29.

in the neighbouring yard. It was finished in 2018. Michael's Hill was found to have been in use already in prehistory and later from the 10th through to 12th century, including for funerary activities. In the yard, i.e. the highest part of Michael's Hill, relics of the northern stone wall were unearthed as well as the NE corner of the so-called Julian Tower, known from written records. According to plans from the 17th and 18th centuries, the dimensions of the tower can be estimated at 10×7.5 m. It was most probably a residential tower. In the garden, a 1.4 m thick wall based in bedrock was investigated. Stratigraphical observations suggested the wall and the tower both originated in the 1st half of the 13th century. Comparison with written records indicates they possibly belonged to the New Small Castle, mentioned in 1213. An area of around 20×30 m with at least one residential tower was fortified with a stone wall and complemented with wooden and earthen houses. The excavation also unearthed remnants of other buildings and two wells from a later time when the object functioned as a mayor's hall, then as an arsenal, and finally as a flour storehouse.

OLŠANY U PROSTĚJOVA (OKR. PROSTĚJOV)

Dvůr fary č. p. 67. 8. květen 1945. Válečný hrob. Záchranný výzkum.

Během terénních úprav dvora byl narušen zbytek hrobu dvou německých vojáků, který byl již prakticky zničen při výkopových pracích asi před deseti lety, aniž by byl jeho nález ohlášen. V primární poloze se tak zachovalo jen torzo jednoho skeletu, ostatní fragmenty byly do výkopu pohozeny v PVC nákupní tašce. Antropologicky byly spolehlivě rozlišeny a následně separovány oba skelety. Dle relativně bohatých archivních materiálů zde měli být pohřbeni Wilhelm S. a Fritz D. Oba padli v odpoledních hodinách 8. května 1945 během náletu na obec, čemuž mohou odpovídat i mnohočetné perimortální zlomeniny, zjištěné na obou kostrách. Skelet prvně jmenovaného byl díky nálezům vojenské známky identifikován zcela nepochybně. Kosterní pozůstatky byly předány zástupci Volksbund Deutsche Kriegsgräberfürsorge e. V. k pietnímu uložení na vojenském pohřebišti.

Jiří Kala

Resumé

Olomouc (Olomouc-město cadastre, Olomouc District). At the end of 2016, geophysical prospection and test excavation was followed by a rescue excavation in Na Hradě 5 Street in Olomouc due to planned reconstruction of the building. The excavation continued in the basement, in a small entry-garden, and

Resumé

Olšany u Prostějova (Prostějov District). During the archeological rescue excavation two graves from World War II was found. Badly preserved skeletal remains belong to German soldiers. Both were identified.