

ARCHEOLOGICKÝ ÚSTAV AKADEMIE VĚD ČESKÉ REPUBLIKY V BRNĚ

PŘEHLED VÝZKUMŮ

60-2



100 Státní archeologický ústav 100 let moderní archeologie v českých zemích

BRNO 2019

PŘEHLED VÝZKUMŮ

Recenzovaný časopis
Peer-reviewed journal

Ročník 60
Volume 60

Číslo 2
Issue 2

Předseda redakční rady
Head of editorial board

Lumír Poláček

Redakční rada
Editorial board

Herwig Friesinger, Václav Furmánek, Janusz K. Kozłowski,
Alexander Ruttikay, Jiří A. Svoboda, Jaroslav Tejral, Ladislav Veliačik

Odpovědný redaktor
Editor in chief

Rudolf Procházka, Petr Škrdla

Výkonná redakce
Assistant Editors

Hedvika Břínková, Zdenka Kosarová, Šárka Krupičková, Olga Lečbychová,
Zuzana Loskotová, Ladislav Nejman, Zdeňka Pavková, Rudolf Procházka,
Stanislav Stuchlík, Lubomír Šebela, Šimon Ungerman

Technická redakce, sazba
Executive Editors, Typography

Azu design, s. r. o.

Software
Software

Adobe InDesign CC

Fotografie na obálce
Cover Photography

Litovel, Masarykova ulice. Keramická plastika koníčka (obr. 67, str. 282).
Litovel, Masarykova Street. Ceramic sculpture of a horse (Fig. 67, Pg. 282).

Adresa redakce
Address

Archeologický ústav AV ČR, Brno, v. v. i.
Čechyňská 363/19
602 00 Brno
IČ: 68081758
E-mail: pv@arub.cz
Internet: <http://www.arub.cz/prehled-vyzkumu.html>

Tisk
Print

Azu design, s. r. o.
Bayerova 805/40
602 00 Brno

ISSN 1211-7250 (Print)
ISSN 2571-0605 (Online)
MK ČR E 18648
Vychází dvakrát ročně
Vydáno v Brně roku 2019
Náklad 400 ks

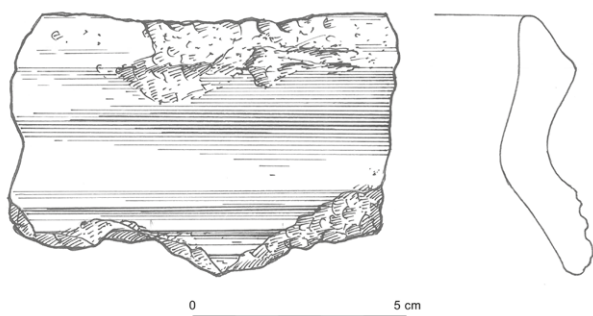
Časopis je uveden na Seznamu neimpaktovaných recenzovaných periodik vydávaných v ČR.
Časopis je uveden v citační databázi SCOPUS a na seznamu vědeckých časopisů ERIH PLUS.
Copyright ©2019 Archeologický ústav AV ČR, Brno, v. v. i., and the authors.

je reliéfní zobrazení sv. Petra s křížem a klíčem, na druhé sv. Pavla s mečem a otevřenou knihou (určila Mgr. Jitka Vokáčová).

Rudolf Procházka, Petr Škrdla, Petr Žákovský

Resumé

Mohelno (Bez. Třebíč), „Plevovce“. Frühmittelalter, Neuzeit. Siedlung? Rettungsgrabung.



Obr. 74. Mohelno, Plevovce. Okraj mladohradištního hrnce. Kresba Lubomíra Dvořáková.

Abb. 74. Mohelno, Plevovce. Rand eines Topfes (2. Hälfte des 11. Jahrhunderts – 12. Jahrhundert). Zeichnung Lubomíra Dvořáková.

MOKRÁ-HORÁKOV (K. Ú. MOKRÁ U BRNA, OKR. BRNO-VENKOV)

Mokerský les: „Studénčný žleb, Síčka, Kubelky, Brdo, Spálená seč, U Myslivny, U Obrázku“, parc. č. 1052/1, 1052/15, 1050/1, 1055. Středověk, novověk. Lomy, cesty, vápenice. Záchranný výzkum.

Záchranný průzkum na lokalitě Mokrálom navázal na evidenci a detektorový průzkum z roku 2017, kdy se podařilo lokalizovat, zdokumentovat a geodeticky zaměřit zaniklé komunikace a výrobní a exploatační objekty v severovýchodním předpolí středního lomu Mokrál. V roce 2018 se tyto aktivity přesunuly do oblasti Studénčného žlebu mezi středním a západním lomem a jejich jihozápadní předpolí, kam se postupně blíží těžba vápenice. Přibližně dvě desítky zachycených objektů souvisely s mělkou těžbou vápenců v jámových lomech a menších dobývacích polích, s vápennými pecemi, popř. mlířišti. Jeden objekt (U Myslivny) náležel k rozměrným typům vícekanalových plamenných pecí z období vrcholného až pozdního středověku (nález celé podkovy s hřebíky, kování kola vozu). Detektorová prospekce umožnila dataci evidovaných okrsků do rozmezí 14.–20. století a současně doložila jejich případné využití ještě za osvobozovacích bojů v závěru druhé světové války. S datováním různých já-

mových objektů souvisely také poznatky o chronologickém využívání lesních komunikací, které poskytly rovněž historicky cenné informace.

Petr Kos

Resumé

Mokrál-Horákov (Kat. Mokrál u Brna, Bez. Brno-venkov), Mokerský les: „Studénčný žleb, Síčka, Kubelky, Brdo, Spálená seč, U Myslivny, U Obrázku“. Mittelalter, Neuzeit. Kalkofen, Weg, Steinbruch. Rettungsgrabung.

MOKRÁ-HORÁKOV (K. Ú. HORÁKOV, OKR. BRNO-VENKOV)

Horákovský les: „Trnová hora, Stará hora, Ořechová hora/Ořechová seč, Nad Palaškou“, parc. č. 804/1-2, 784/1, 793/1, 796/1, 800/1, 817. Vrcholný středověk a novověk. Sídliště, vápenice, lomy, úvozy. Záchranný výzkum.

Záchranný archeologický výzkum na akcích „Singletrail Moravský kras: Mariánské údolí – okruh A1“ (Horákovský les) a „Mokrál-Horákov – stezka Singletrail, okruh 3“ (hlavní tratě Ořechová hora a Stará hora) doložil v roce 2018 v místě nově budované cyklotrasy mnoho antropogenních objektů a aktivit, které dokládají využití krajiny (exploatace a zpracování surovin, komunikace, zemědělská a sídelní činnost) ve vrcholném středověku a raném novověku.

Kromě lesních úvozů („Trnová hora“, za Horákovskou myslivnou, „Ořechová hora“), které lze podle některých indicií spojit hlavně s obdobím 18.–19. století, se podařilo na několika nalezištích v okolí Horákovské myslivny (nal. č. 4, 5, 15: WGS-84: 49.2145100N, 16.7327108E; 49.2144119N, 16.7325875E; 49.2121728N, 16.7328717E) doložit také zlomky keramických nádob z 12.–13. století. Snad se může jednat o doklad osídlení, které bylo již dříve naznačeno soudobými nálezy od Studánky Mitrovských v lese za dnešní Horákovskou myslivnou (Kos 2014). Současný stav poznatků nevyklučuje, že se může jednat o indicie svědčící o existenci dosud neznámé zaniklé středověké osady.

V lese jihozápadně Horákovské myslivny a bývalou vojenskou hláskou PVOS prošla cyklostezka neznámým valovitým liniovým náspem (nal. č. 14: WGS-84: 49.2126422N, 16.7323353E), který bylo možné spojit podle historických map se zaniklou plůžinou z 18.–19. století.

Zajímavé poznatky plynuly z oblasti „Trnové hory“, kde cyklostezka prošla řadou mělkých jámových lomů na vápenec a středem rozsáhlého exploatačního

okrsku se dvěma zaniklými polními vápennými pecemi. V raném novověku, popř. pozdním středověku, tudy vedly úvozové cesty, po nichž probíhala doprava koňmi (nález podkovy: náhl. č. 4), lze tu tušit vazbu na trasu nedaleké Podolské cesty, která umožňovala komunikaci východního Brněnska s jižní částí Moravského krasu (např. svoz dřeva, štěrk, vápna a stavebního kamene). Na této regionální komunikaci se pak postupně vytváří mělká těžební pole na vápenec s malými jámovými lomy (náhl. č. 10–11, 13, 14, 15), u nichž jsou realizovány vápenice (náhl. č. 16–18). Základní jednotkou takové místní vápenice jsou polní vápenné pece (náhl. č. 16 a 18) s výrobními odvaly (náhl. č. 17). Detailnější popis pece s kamenno-cihelnou konstrukcí z náhl. č. 18 je uveden jinde (1. polovina 19. století; srov. Ústav Archeologické památkové péče, Brno, v. v. i.: NZ č. j. 237/17; Kos 2017). V případě druhého menšího zařízení č. 16 se podařilo doložit, že se nejedná o pozůstatek mlíře, nýbrž o relikv plamenné pece (obr. 75). Na hoře „Trnová“ leží exploatační areál dlouhý cca 190 a široký cca 100 m, tvořený plošně rozsáhlými povrchovými dobývkami a jámovými lomy na vápenec. Oblast se geologicky váže na částečně vytěžené ložisko vápenců v dnešní chatové oblasti Panská skála.

Díky budování cyklostezek se podařilo lokalizovat také dvě – dnes již suché – studánky za dnešní Horákovskou myslivnou (studánka Mitrovských: náhl. č. 5: WGS-84: 49.2144119N, 16.7325875E) a v Březovém žlábku (náhl. č. 24: 49.2297369N, 16.7360850E) u Mokerské myslivny, které byly shodně obestavěny zídka-mi z pálených cihel nestandardních formátů.

Těžba vápence i lesní hájenství tu probíhaly hlavně v raném novověku (19. století), kdy obec Horákov příslušela k sokolnickému panství hrabat Mitrovských (Mitrowsky), kteří ji vlastnili až do konce druhé světové války.

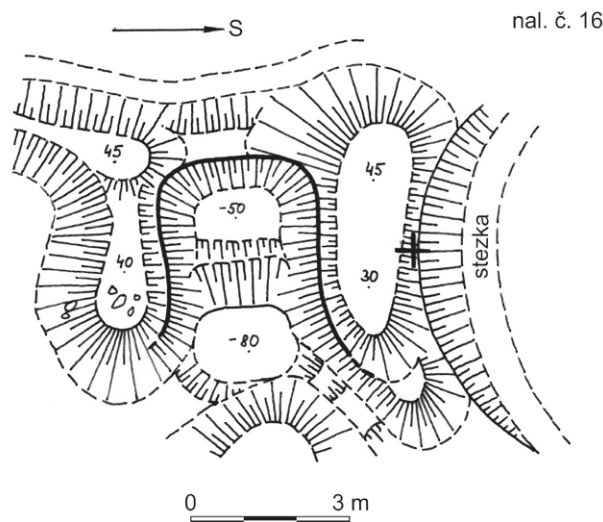
Petr Kos

Literatura

- Kos, P. 2014:** Mokrá-Horákov (k. ú. Horákov, okr. Brno-venkov). *Přehled výzkumů* 55(2), 239–240.
- Kos, P. 2017:** Mokrá-Horákov (k. ú. Horákov, okr. Brno-venkov). *Přehled výzkumů* 58(2), 224.

Resumé

Mokrá-Horákov (Kat. Horákov, Bez. Brno-venkov), Horákovský les: „Trnová hora, Stará hora, Ořechová hora/Ořechová seč, Nad Palaškou“. Mittelalter, Neuzeit. Siedlung, Kalkofen, Zufahrtsstraße, Steinbruch. Rettungsgrabung.



Obr. 75. Mokrá-Horákov, Horákovský les. Vápenná pec č. 2 z období novověku.

Abb. 75. Mokrá-Horákov, Flur Horákovský les. Kalkofen Nr. 2 aus der frühen Neuzeit.

NOVÝ ŠALDORF-SEDLEŠOVICE (K. Ú. SEDLEŠOVICE, OKR. ZNOJMO)

Sedlešovice č. p. 24. Intravilán obce. Novověk. Sídliště. Záchranný výzkum.

Záchranný archeologický výzkum archeologického pracoviště Jihomoravského muzea ve Znojmě, p. o. byl proveden v návaznosti na zemní práce spojené s rekonstrukcí rodinného domu v intravilánu obce Sedlešovice. Výkopové práce byly situovány v prostřední a zadní části původní středověké parcely náležející k domu č. p. 24 (původně 21). Výzkum probíhal plošně, v místě stržené hospodářské budovy. Stržená hospodářská budova byla několikrát přestavována, naposledy koncem 19. století a v průběhu 20. století, o čemž svědčí zhruba jeden metr mocná planýrková vrstva z tohoto období. Pod touto vrstvou bylo zdokumentováno 1,5 metru mocné souvrství, jehož nejstarší horizont lze předběžně datovat do 15. až 16. století. Novověké souvrství překrývalo pravěkou kulturní vrstvu, rámcově kladenou do doby bronzové, od které bylo místy odděleno tenkou, silně ulehlou vrstvou. Do pravěké vrstvy byly zahlobeny raně novověké kúlové jámy, případně mělké sídlištní jámy a jedna jáma zásobní. Vedle četných vrstev a zahlobených objektů se během výzkumu podařilo odhalit část raně novověkého zdiva, které by mohlo souviset se starší fází existence hospodářské stavby. Zajímavostí je objev jednostranného feniku Ferdinanda III., vyraženého roku 1596 v mincovně v Klagenfurtu.

David Rožnovský