

ARCHEOLOGICKÝ ÚSTAV AKADEMIE VĚD ČESKÉ REPUBLIKY V BRNĚ

PŘEHLED VÝZKUMŮ

60-2



100 Státní archeologický ústav 100 let moderní archeologie v českých zemích

BRNO 2019

PŘEHLED VÝZKUMŮ

Recenzovaný časopis
Peer-reviewed journal

Ročník 60
Volume 60

Číslo 2
Issue 2

Předseda redakční rady
Head of editorial board

Lumír Poláček

Redakční rada
Editorial board

Herwig Friesinger, Václav Furmánek, Janusz K. Kozłowski,
Alexander Ruttikay, Jiří A. Svoboda, Jaroslav Tejral, Ladislav Veliačik

Odpovědný redaktor
Editor in chief

Rudolf Procházka, Petr Škrdla

Výkonná redakce
Assistant Editors

Hedvika Břínková, Zdenka Kosarová, Šárka Krupičková, Olga Lečbychová,
Zuzana Loskotová, Ladislav Nejman, Zdeňka Pavková, Rudolf Procházka,
Stanislav Stuchlík, Lubomír Šebela, Šimon Ungerman

Technická redakce, sazba
Executive Editors, Typography

Azu design, s. r. o.

Software
Software

Adobe InDesign CC

Fotografie na obálce
Cover Photography

Litovel, Masarykova ulice. Keramická plastika koníčka (obr. 67, str. 282).
Litovel, Masarykova Street. Ceramic sculpture of a horse (Fig. 67, Pg. 282).

Adresa redakce
Address

Archeologický ústav AV ČR, Brno, v. v. i.
Čechyňská 363/19
602 00 Brno
IČ: 68081758
E-mail: pv@arub.cz
Internet: <http://www.arub.cz/prehled-vyzkumu.html>

Tisk
Print

Azu design, s. r. o.
Bayerova 805/40
602 00 Brno

ISSN 1211-7250 (Print)
ISSN 2571-0605 (Online)
MK ČR E 18648
Vychází dvakrát ročně
Vydáno v Brně roku 2019
Náklad 400 ks

Časopis je uveden na Seznamu neimpaktovaných recenzovaných periodik vydávaných v ČR.
Časopis je uveden v citační databázi SCOPUS a na seznamu vědeckých časopisů ERIH PLUS.
Copyright ©2019 Archeologický ústav AV ČR, Brno, v. v. i., and the authors.

Standardní kontextuální metodu odkryvu v konkrétních půdních a stratigrafických podmínkách mikulčické lokality (vzhledem k nejasným barevným přechodům uloženin zejména v rámci mocné kulturní vrstvy a problematičkému rozlišení konzistence uloženin) doplňuje postup snižování terénu v tenkých mechanických vrstvách, a to zejména v případě mocnějších a plošně rozsáhlejších kontextů. Jednotlivé čtverce 5 × 5 m jsou děleny na 25 čtvercových sektorů o straně 1 m.

Výzkum ověřil podobu a způsob stavby opevnění mikulčického předhradí a korigoval dosavadní zjištění z 60. a 70. let 20. století (viz Hladík et al. 2014). Hradba měla čelní kamennou zeď a hliněné jádro sděvenou výztuží o celkové šířce asi 3 m (obr. 72, 73). Z dřevěných komponent uvnitř vlastního jádra hradby se zachovaly pouze v některých místech tmavší pruhy kolmé na průběh hradby, které se velmi podobaly roštové konstrukci zjištěné vícekrát při výzkumech hradby akropole (srov. Mazuch 2014). Celá hradba byla založena na svažitém břehu říčního koryta na kamenné „podezdívce“ zvnějšku zapažené řadami ražených kůlů, které se zachovaly do výše zhruba 80 cm (opět analogická situace k hradbě akropole, viz Mazuch 2014, pouze jakoby ve zmenšené podobě). Z koryta těsně před hradbou se díky umělé snížené hladině podzemní vody podařilo získat množství historického dřeva včetně opracovaných kusů a několikametrového kmene dubu, dendrochronologicky datovaného do 70. až 80. let 9. století (obr. 73). Bohužel dřevěné konstrukční části hradby včetně dvojité palisády zapažující spodní kamennou zídku, na níž byla budována vlastní hradba, nejspíše nebudou dendrochronologicky využitelné (vyhnilé středy kůlů, malý počet letokruhů).

Celkem bylo dokumentováno 142 stratigrafických jednotek – vrstev, objektů, podlah a prvků. Přímo za týlem hradby byla odkryta kostra jedince ženského pohlaví, která ležela patrně na úrovni tehdejšího povrchu, podobně v jiné části výzkumu byly zjištěny ostatky malého dítěte ležícího možná na koruně tehdejší hradby (srov. např. Hladík, Mazuch 2010, 201–202). Z prostoru všech zkoumaných ploch se systematicky odebíraly vzorky na environmentální analýzy. Kromě rozboru rostlinných makrozbytků a pylů by měly být u jednotlivých uloženin analyzovány mikrostruktury i chemické složení, také byla testována magnetická susceptibilita vrstev. Z vybraných písčitéch uloženin v korytě řeky před hradbou byly odebrány vzorky na datování metodou OSL.

V roce 2019 by měl výzkum pokračovat v prostoru bezprostředně za týlem hradby. Měla by jím být řešena závažná otázka návaznosti hradby na sídliště opevněného předhradí, a to jak v horizontálně, tak vertikálně-stratigrafickém smyslu.

Marek Hladík, Marian Mazuch, Lumír Poláček

Literatura

Hladík, M., Hadacz, R., Dohnalová, A., Šušolová, J., Látková, M., Kynický, J. 2014: Fortification of the suburb of the Great Moravian stronghold at Mikulčice-Valy. *Slavia Antiqua* 55, 67–124.

Hladík, M., Mazuch, M. 2010: Problém interpretace vzájemného vztahu sídlištních a pohřebních komponent v prostoru mikulčické raně středověké aglomerace. *Přehled výzkumů* 51, 197–207.

Mazuch, M. 2014: Findings About the Early Medieval Fortification of the Mikulčice-Valy Acropolis. *Slavia Antiqua* 55, 7–65.

Procházka, R. 2009: *Vývoj opevňovací techniky na Moravě a v českém Slezsku v raném středověku.* Spisy Archeologického ústavu AV ČR Brno 38. Brno: Archeologický ústav Akademie věd České republiky, Brno, v. v. i.

Resumé

Mikulčice (Hodonín District), Mikulčice-Valy. – area R 2018 (no. 119) and P 2018 (no. 120). Early Middle Ages. Stronghold, fortified bailey. Rescue excavation.

Research of the fortification (stone faced and timber framed earth rampart), of the western bailey of the Mikulčice stronghold.

MOHELNO (OKR. TŘEBÍČ)

„Plevovce“. Raný středověk, novověk. Sídliště (?). Záchranný výzkum.

Při sledování erodované plošiny s paleolitickými a neolitickými nálezy (viz PV 60-1, kapitoly Paleolit a mezolit, Neolit) byly nalezeny dva zlomky okraje téže nádoby, typického hrnce z mladšího mladohradištního stupně, z hmoty s příměsí grafitu (obr. 74). Dále odtud byl získán soubor silně fragmentarizované novověké keramiky (asi 60 zlomků hrnců a talířovitých mis) datovatelné převážně do 16. století až 1. poloviny 17. století. Nálezy byly získány sběrem v erozních korytech a během výzkumných prací ve svrchní části profilu. Dále zde bylo získáno několik zlomků mladohradištní keramiky, rámcově z 11.–12. století.

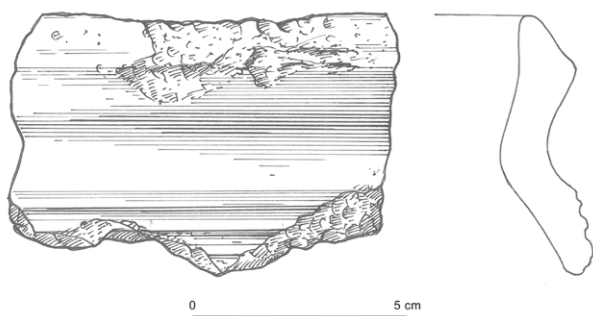
Soubor zahrnuje také tři neúplné hřeby a dva kované knoflíky pocházející rámcově z 18.–19. století, dvě mince – rakousko-uherský dvoukřejcar z roku 1911 a další silně ohlazenou drobnou minci rámcově z 2. poloviny 19. století až 20. století – a konečně silně ohlazenou kovovou svátostku. Na její jedné straně

je reliéfní zobrazení sv. Petra s křížem a klíčem, na druhé sv. Pavla s mečem a otevřenou knihou (určila Mgr. Jitka Vokáčová).

Rudolf Procházka, Petr Škrdla, Petr Žákovský

Resumé

Mohelno (Bez. Třebíč), „Plevovce“. Frühmittelalter, Neuzeit. Siedlung? Rettungsgrabung.



Obr. 74. Mohelno, Plevovce. Okraj mladohradištního hrnce. Kresba Lubomíra Dvořáková.

Abb. 74. Mohelno, Plevovce. Rand eines Topfes (2. Hälfte des 11. Jahrhunderts – 12. Jahrhundert). Zeichnung Lubomíra Dvořáková.

MOKRÁ-HORÁKOV (K. Ú. MOKRÁ U BRNA, OKR. BRNO-VENKOV)

Mokerský les: „Studénčný žleb, Síčka, Kubelky, Brdo, Spálená seč, U Myslivny, U Obrázku“, parc. č. 1052/1, 1052/15, 1050/1, 1055. Středověk, novověk. Lomy, cesty, vápenice. Záchranný výzkum.

Záchranný průzkum na lokalitě Mokrálom navázal na evidenci a detektorový průzkum z roku 2017, kdy se podařilo lokalizovat, zdokumentovat a geodeticky zaměřit zaniklé komunikace a výrobní a exploatační objekty v severovýchodním předpolí středního lomu Mokrál. V roce 2018 se tyto aktivity přesunuly do oblasti Studénčného žlebu mezi středním a západním lomem a jejich jihozápadní předpolí, kam se postupně blíží těžba vápenice. Přibližně dvě desítky zachycených objektů souvisely s mělkou těžbou vápenců v jámových lomech a menších dobývacích polích, s vápennými pecemi, popř. mlířišti. Jeden objekt (U Myslivny) náležel k rozměrným typům vícekanálových plamenných pecí z období vrcholného až pozdního středověku (nález celé podkovy s hřebíky, kování kola vozu). Detektorová prospekce umožnila dataci evidovaných okrsků do rozmezí 14.–20. století a současně doložila jejich případné využití ještě za osvobozovacích bojů v závěru druhé světové války. S datováním různých já-

mových objektů souvisely také poznatky o chronologickém využívání lesních komunikací, které poskytly rovněž historicky cenné informace.

Petr Kos

Resumé

Mokrál-Horákov (Kat. Mokrál u Brna, Bez. Brno-venkov), Mokerský les: „Studénčný žleb, Síčka, Kubelky, Brdo, Spálená seč, U Myslivny, U Obrázku“. Mittelalter, Neuzeit. Kalkofen, Weg, Steinbruch. Rettungsgrabung.

MOKRÁ-HORÁKOV (K. Ú. HORÁKOV, OKR. BRNO-VENKOV)

Horákovský les: „Trnová hora, Stará hora, Ořechová hora/Ořechová seč, Nad Palaškou“, parc. č. 804/1-2, 784/1, 793/1, 796/1, 800/1, 817. Vrcholný středověk a novověk. Sídliště, vápenice, lomy, úvozy. Záchranný výzkum.

Záchranný archeologický výzkum na akcích „Singletrail Moravský kras: Mariánské údolí – okruh A1“ (Horákovský les) a „Mokrál-Horákov – stezka Singletrail, okruh 3“ (hlavní tratě Ořechová hora a Stará hora) doložil v roce 2018 v místě nově budované cyklotrasy mnoho antropogenních objektů a aktivit, které dokládají využití krajiny (exploatace a zpracování surovin, komunikace, zemědělská a sídelní činnost) ve vrcholném středověku a raném novověku.

Kromě lesních úvozů („Trnová hora“, za Horákovskou myslivnou, „Ořechová hora“), které lze podle některých indicií spojit hlavně s obdobím 18.–19. století, se podařilo na několika nalezištích v okolí Horákovské myslivny (nal. č. 4, 5, 15: WGS-84: 49.2145100N, 16.7327108E; 49.2144119N, 16.7325875E; 49.2121728N, 16.7328717E) doložit také zlomky keramických nádob z 12.–13. století. Snad se může jednat o doklad osídlení, které bylo již dříve naznačeno soudobými nálezy od Studánky Mitrovských v lese za dnešní Horákovskou myslivnou (Kos 2014). Současný stav poznatků nevyklučuje, že se může jednat o indicie svědčící o existenci dosud neznámé zaniklé středověké osady.

V lese jihozápadně Horákovské myslivny a bývalou vojenskou hláskou PVOS prošla cyklostezka neznámým valovitým liniovým náspem (nal. č. 14: WGS-84: 49.2126422N, 16.7323353E), který bylo možné spojit podle historických map se zaniklou plůžinou z 18.–19. století.

Zajímavé poznatky plynuly z oblasti „Trnové hory“, kde cyklostezka prošla řadou mělkých jámových lomů na vápenec a středem rozsáhlého exploatačního