

ARCHEOLOGICKÝ ÚSTAV AKADEMIE VĚD ČESKÉ REPUBLIKY V BRNĚ

PŘEHLED VÝZKUMŮ

60-2



100 Státní archeologický ústav 100 let moderní archeologie v českých zemích

BRNO 2019

PŘEHLED VÝZKUMŮ

Recenzovaný časopis
Peer-reviewed journal

Ročník 60
Volume 60

Číslo 2
Issue 2

Předseda redakční rady
Head of editorial board

Lumír Poláček

Redakční rada
Editorial board

Herwig Friesinger, Václav Furmánek, Janusz K. Kozłowski,
Alexander Ruttikay, Jiří A. Svoboda, Jaroslav Tejral, Ladislav Veliačik

Odpovědný redaktor
Editor in chief

Rudolf Procházka, Petr Škrdla

Výkonná redakce
Assistant Editors

Hedvika Břínková, Zdenka Kosarová, Šárka Krupičková, Olga Lečbychová,
Zuzana Loskotová, Ladislav Nejman, Zdeňka Pavková, Rudolf Procházka,
Stanislav Stuchlík, Lubomír Šebela, Šimon Ungerman

Technická redakce, sazba
Executive Editors, Typography

Azu design, s. r. o.

Software
Software

Adobe InDesign CC

Fotografie na obálce
Cover Photography

Litovel, Masarykova ulice. Keramická plastika koníčka (obr. 67, str. 282).
Litovel, Masarykova Street. Ceramic sculpture of a horse (Fig. 67, Pg. 282).

Adresa redakce
Address

Archeologický ústav AV ČR, Brno, v. v. i.
Čechyňská 363/19
602 00 Brno
IČ: 68081758
E-mail: pv@arub.cz
Internet: <http://www.arub.cz/prehled-vyzkumu.html>

Tisk
Print

Azu design, s. r. o.
Bayerova 805/40
602 00 Brno

ISSN 1211-7250 (Print)
ISSN 2571-0605 (Online)
MK ČR E 18648
Vychází dvakrát ročně
Vydáno v Brně roku 2019
Náklad 400 ks

Časopis je uveden na Seznamu neimpaktovaných recenzovaných periodik vydávaných v ČR.
Časopis je uveden v citační databázi SCOPUS a na seznamu vědeckých časopisů ERIH PLUS.
Copyright ©2019 Archeologický ústav AV ČR, Brno, v. v. i., and the authors.

Resumé

Loučka (Kat. Loučka u Valašského Meziříčí, Bez. Vsetín). Hochmittelalter, Neuzeit. Dorf. Kirche. Rettungsgrabung.

LYSICE (OKR. BLANSKO)

Ulice Družstevní, parc. č. 222, 224/1, 224/2, 224/3. Novověk. Městys. Záchraný výzkum.

Lokalizace: S-JTSK – 1131811.3:600094.88, 1131853.5:600096.86, 1131852.84:600054, 1131811.96:600050.3.

Ve druhé polovině roku 2018 uskutečnili pracovníci Ústavu archeologické památkové péče Brno, v. v. i., záchraný archeologický výzkum na pozemcích přiléhajících z jižní strany k východní polovině ulice Družstevní v souvislosti s výstavbou nové hasičské zbrojnice. V severozápadní části dotčeného prostoru byly pod vrstvami sutí a navážek dokumentovány základy původní zástavby, zbourané na konci 20. století. V jihozápadním rohu pak hlubší výkop pro opěrnou zeď porušil novověkou pec blíže neurčitelné funkce.

Michal Přichystal

Resumé

Lysice (Bez. Blansko), Družstevní-Straße, Parz. Nr. 222, 224/1, 224/2, 224/3. Neuzeit. Stadt. Rettungsgrabung.

MIKULČICE (OKR. HODONÍN)

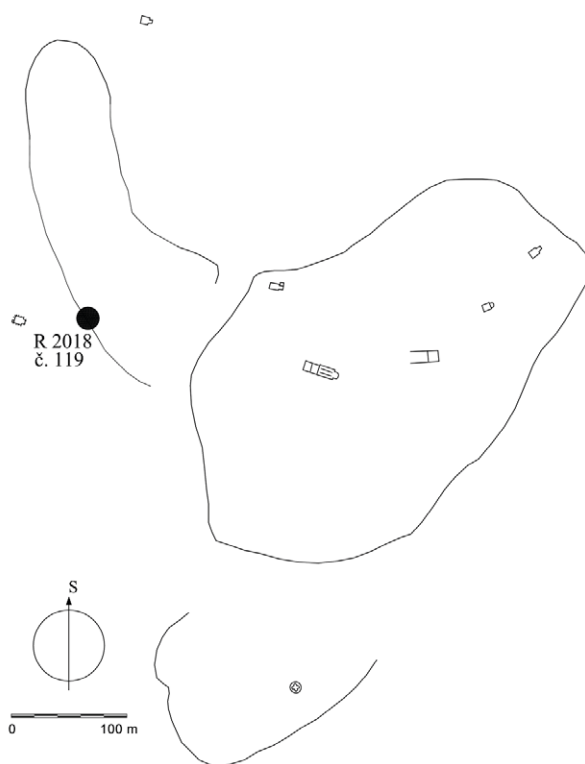
Mikulčice-Valy, plochy R 2018 (č. 119) a P 2018 (č. 120). Raný středověk. Hradiště – předhradí. Záchraný výzkum.

V průběhu června až listopadu 2018 realizovalo mikulčické pracoviště Archeologického ústavu AV ČR Brno, v. v. i., záchraný archeologický výzkum v areálu mikulčického hradiště. Zkoumaný prostor určený stavebním záměrem přístupové komunikace (SO 101) v rámci stavby „Lávka přes řeku Moravu včetně přístupové komunikace v archeologickém parku Mikulčice – Kopčany“ se nachází v jihozápadní okrajové části opevněného předhradí. Stavební objekt přístupové komunikace SO 101 byl vyprojektován jako 27 m dlouhá a 3 m široká zpevněná komunikace s mlatovým povrchem spojující parkoviště u návštěvnického centra Masarykova muzea s okrajem lesa v blízkosti 10. kostela. Nová cesta není přímou spojnici obou míst, ale

kvůli nevypořádaným pozemkům se ve svém průběhu esovitě stáčí, takže linii původního opevnění předhradí překračuje ne v kolmém, ale šikmém směru. To je důvodem, proč musela být hradba zkoumána v šíři 15 m (obr. 70).

Areál předhradí velkomoravského hradu se nacházel západním směrem od hlavního mikulčického hradu, tzv. akropole. Rozloha vnitřní části předhradí byla 2,4 ha; areál měl ledvinovitý tvar stáčejší se k severu. Nízkou terasu předhradí, přirozené geologické podloží, tvoří starší povodňové jíly na říčních písčítých sedimentech.

Plocha předhradí je zastavěna výše zmíněnou budovou návštěvnického centra, příjezdovou komunikací s asfaltovým parkovištěm a obslužnými objekty (vodárna, bufet atd.). Zbývající plochu tvoří louky se soliterními stromy. Úsek plánované cyklostezky SO 101 vede po lučních porostech a přetíná v úseku okolo 15 metrů mírnou terénní vlnu bývalého opevnění předhradí a přilehlé zaniklé rameno řeky Moravy (obr. 71).



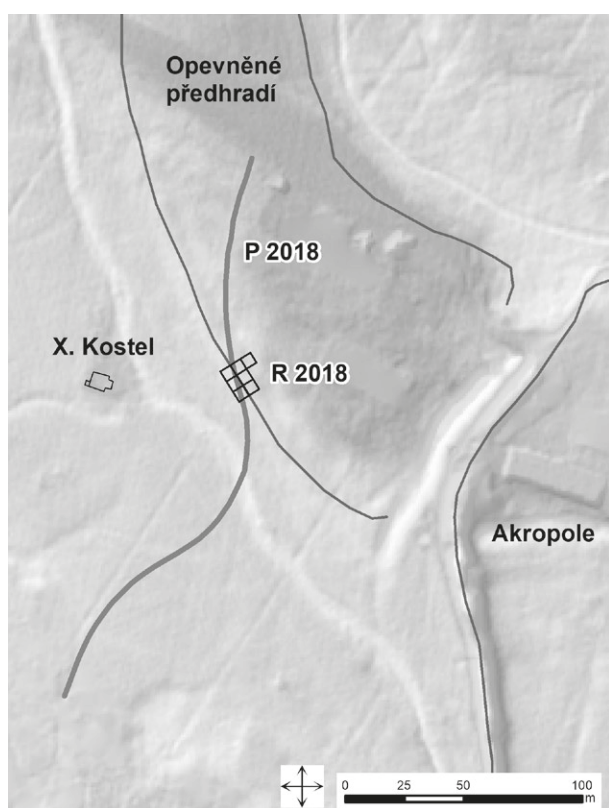
Obr. 70. Hradiště Mikulčice-Valy, předhradí. Lokalizace výzkumu R 2018, plocha č. 119 v rámci areálu hradiště Mikulčice-Valy.

Fig. 70. Stronghold Mikulčice-Valy, bailey. Location of the excavation area R 2018, area No. 119 inside the stronghold Mikulčice-Valy.

Záchranný výzkum na předmětné stavbě představoval v prvním kroku geofyzikální průzkum na celé ploše plánované stavby, následně odborný dozor při výkopových pracích a extrakci nálezů z vrstvy silné zhruba 15–20 cm v celém průběhu cyklostezky (P 2018, plocha č. 120) a podrobný archeologický výzkum celé ohrožené části hradby a říčního břehu před ní (R 2018, plocha č. 119) (obr. 71). Šlo o nejrozsáhlejší terénní výzkum hradby v Mikulčicích od počátku 80. let minulého století (Procházka 2009, 159–176; Mazuch 2014; Hladík et al. 2014). Co do složitosti nálezové situace, použité technologie snižování hladiny podzemní vody pomocí vrtaných studní a nároků na metodiku terénního výzkumu a jeho dokumentaci (používání 3D dokumentování

nálezových situací) se výzkum řadí k nejnáročnějším akcím podobného charakteru v rámci archeologie raného středověku. Výzkumná plocha 10 × 15 m byla rozdělena na 6 standardních čtverců o rozměrech 5 × 5 m, které pokrývaly celou šíři hradby (v severnější části čtverců) i část snižujícího se břehu ramene řeky Moravy, které tudy probíhalo v 9. století (v jihozápadní části výzkumu). V týlu hradby na severní straně zkoumané plochy byl výzkum rozšířen o další čtverec, jehož odkryv bude pokračovat v následující sezóně.

Metodika terénních prací se řídila interním dokumentačním a evidenčním systémem zaváděným na mikulčickém pracovišti ARÚB postupně od roku 2005.



Obr. 71. Hradiště Mikulčice-Valy, předhradí. Prostor zkoumaný v areálu hradiště při záchranném výzkumu v roce 2018. Geofyzikální prospekce a archeologický dohled při terénních úpravách v trase plánované cyklostezky (P 2018, plocha č. 120) a plocha archeologického výzkumu ohrožené části opevnění (R 2018, plocha č. 119).

Fig. 71. Stronghold Mikulčice-Valy, Bailey. The excavated area documented in the stronghold grounds during the rescue excavation in 2018. Geophysical prospection and archaeological supervision during landscaping of a proposed bicycle path (P 2018, area No. 120) and archaeological excavation of the part of the fortification under threat from development (R 2018, area no. 119).



Obr. 72. Hradiště Mikulčice-Valy, předhradí. Plocha č. 119, fotodokumentace řezu hradbou.

Fig. 72. Stronghold Mikulčice-Valy, Bailey. Area No. 119, photo documentation of the rampart section.



Obr. 73. Hradiště Mikulčice-Valy, předhradí. Plocha č. 119, fotodokumentace čelní části opevnění a pozůstatků říčního koryta před hradbou.

Fig. 73. Stronghold Mikulčice-Valy, Bailey. Area No. 119, photo documentation of the front part of the fortifications and remnants of the river basin in front of the rampart.

Standardní kontextuální metodu odkryvu v konkrétních půdních a stratigrafických podmínkách mikulčické lokality (vzhledem k nejasným barevným přechodům uloženin zejména v rámci mocné kulturní vrstvy a problematičkému rozlišení konzistence uloženin) doplňuje postup snižování terénu v tenkých mechanických vrstvách, a to zejména v případě mocnějších a plošně rozsáhlejších kontextů. Jednotlivé čtverce 5 × 5 m jsou děleny na 25 čtvercových sektorů o straně 1 m.

Výzkum ověřil podobu a způsob stavby opevnění mikulčického předhradí a korigoval dosavadní zjištění z 60. a 70. let 20. století (viz Hladík et al. 2014). Hradba měla čelní kamennou zeď a hliněné jádro sděvenou výztuží o celkové šířce asi 3 m (obr. 72, 73). Z dřevěných komponent uvnitř vlastního jádra hradby se zachovaly pouze v některých místech tmavší pruhy kolmé na průběh hradby, které se velmi podobaly roštové konstrukci zjištěné vícekrát při výzkumech hradby akropole (srov. Mazuch 2014). Celá hradba byla založena na svažitém břehu říčního koryta na kamenné „podezdívce“ zvnějšku zapažené řadami ražených kůlů, které se zachovaly do výše zhruba 80 cm (opět analogická situace k hradbě akropole, viz Mazuch 2014, pouze jakoby ve zmenšené podobě). Z koryta těsně před hradbou se díky uměle snížené hladině podzemní vody podařilo získat množství historického dřeva včetně opracovaných kusů a několikametrového kmene dubu, dendrochronologicky datovaného do 70. až 80. let 9. století (obr. 73). Bohužel dřevěné konstrukční části hradby včetně dvojité palisády zapažující spodní kamennou zídku, na níž byla budována vlastní hradba, nejspíše nebudou dendrochronologicky využitelné (vyhnilé středy kůlů, malý počet letokruhů).

Celkem bylo dokumentováno 142 stratigrafických jednotek – vrstev, objektů, podlah a prvků. Přímo za týlem hradby byla odkryta kostra jedince ženského pohlaví, která ležela patrně na úrovni tehdejšího povrchu, podobně v jiné části výzkumu byly zjištěny ostatky malého dítěte ležícího možná na koruně tehdejší hradby (srov. např. Hladík, Mazuch 2010, 201–202). Z prostoru všech zkoumaných ploch se systematicky odebíraly vzorky na environmentální analýzy. Kromě rozboru rostlinných makrozbytků a pylů by měly být u jednotlivých uloženin analyzovány mikrostruktury i chemické složení, také byla testována magnetická susceptibilita vrstev. Z vybraných písčitéch uloženin v korytě řeky před hradbou byly odebrány vzorky na datování metodou OSL.

V roce 2019 by měl výzkum pokračovat v prostoru bezprostředně za týlem hradby. Měla by jím být řešena závažná otázka návaznosti hradby na sídliště opevněného předhradí, a to jak v horizontálně, tak vertikálně-stratigrafickém smyslu.

Marek Hladík, Marian Mazuch, Lumír Poláček

Literatura

Hladík, M., Hadacz, R., Dohnalová, A., Šušolová, J., Látková, M., Kynický, J. 2014: Fortification of the suburb of the Great Moravian stronghold at Mikulčice-Valy. *Slavia Antiqua* 55, 67–124.

Hladík, M., Mazuch, M. 2010: Problém interpretace vzájemného vztahu sídlištních a pohřebních komponent v prostoru mikulčické raně středověké aglomerace. *Přehled výzkumů* 51, 197–207.

Mazuch, M. 2014: Findings About the Early Medieval Fortification of the Mikulčice-Valy Acropolis. *Slavia Antiqua* 55, 7–65.

Procházka, R. 2009: *Vývoj opevňovací techniky na Moravě a v českém Slezsku v raném středověku.* Spisy Archeologického ústavu AV ČR Brno 38. Brno: Archeologický ústav Akademie věd České republiky, Brno, v. v. i.

Resumé

Mikulčice (Hodonín District), Mikulčice-Valy. – area R 2018 (no. 119) and P 2018 (no. 120). Early Middle Ages. Stronghold, fortified bailey. Rescue excavation.

Research of the fortification (stone faced and timber framed earth rampart), of the western bailey of the Mikulčice stronghold.

MOHELNO (OKR. TŘEBÍČ)

„Plevovce“. Raný středověk, novověk. Sídliště (?). Záchranný výzkum.

Při sledování erodované plošiny s paleolitickými a neolitickými nálezy (viz PV 60-1, kapitoly Paleolit a mezolit, Neolit) byly nalezeny dva zlomky okraje téže nádoby, typického hrnce z mladšího mladohradištního stupně, z hmoty s příměsí grafitu (obr. 74). Dále odtud byl získán soubor silně fragmentarizované novověké keramiky (asi 60 zlomků hrnců a talířovitých mis) datovatelné převážně do 16. století až 1. poloviny 17. století. Nálezy byly získány sběrem v erozních korytech a během výzkumných prací ve svrchní části profilu. Dále zde bylo získáno několik zlomků mladohradištní keramiky, rámcově z 11.–12. století.

Soubor zahrnuje také tři neúplné hřeby a dva kované knoflíky pocházející rámcově z 18.–19. století, dvě mince – rakousko-uherský dvoukřejcar z roku 1911 a další silně ohlazenou drobnou minci rámcově z 2. poloviny 19. století až 20. století – a konečně silně ohlazenou kovovou svátostku. Na její jedné straně