

ARCHEOLOGICKÝ ÚSTAV AKADEMIE VĚD ČESKÉ REPUBLIKY V BRNĚ

# PŘEHLED VÝZKUMŮ

60-2



100 Státní archeologický ústav 100 let moderní archeologie v českých zemích

BRNO 2019

# PŘEHLED VÝZKUMŮ

Recenzovaný časopis  
*Peer-reviewed journal*

Ročník 60  
*Volume 60*

Číslo 2  
*Issue 2*

**Předseda redakční rady**  
**Head of editorial board**

Lumír Poláček

**Redakční rada**  
**Editorial board**

Herwig Friesinger, Václav Furmánek, Janusz K. Kozłowski,  
Alexander Ruttikay, Jiří A. Svoboda, Jaroslav Tejral, Ladislav Veliačik

**Odpovědný redaktor**  
**Editor in chief**

Rudolf Procházka, Petr Škrdla

**Výkonná redakce**  
**Assistant Editors**

Hedvika Břínková, Zdenka Kosarová, Šárka Krupičková, Olga Lečbychová,  
Zuzana Loskotová, Ladislav Nejman, Zdeňka Pavková, Rudolf Procházka,  
Stanislav Stuchlík, Lubomír Šebela, Šimon Ungerman

**Technická redakce, sazba**  
**Executive Editors, Typography**

Azu design, s. r. o.

**Software**  
**Software**

Adobe InDesign CC

**Fotografie na obálce**  
**Cover Photography**

Litovel, Masarykova ulice. Keramická plastika koníčka (obr. 67, str. 282).  
Litovel, Masarykova Street. Ceramic sculpture of a horse (Fig. 67, Pg. 282).

**Adresa redakce**  
**Address**

Archeologický ústav AV ČR, Brno, v. v. i.  
Čechyňská 363/19  
602 00 Brno  
IČ: 68081758  
E-mail: pv@arub.cz  
Internet: <http://www.arub.cz/prehled-vyzkumu.html>

**Tisk**  
**Print**

Azu design, s. r. o.  
Bayerova 805/40  
602 00 Brno

ISSN 1211-7250 (Print)  
ISSN 2571-0605 (Online)  
MK ČR E 18648  
Vychází dvakrát ročně  
Vydáno v Brně roku 2019  
Náklad 400 ks

Časopis je uveden na Seznamu neimpaktovaných recenzovaných periodik vydávaných v ČR.  
Časopis je uveden v citační databázi SCOPUS a na seznamu vědeckých časopisů ERIH PLUS.  
Copyright ©2019 Archeologický ústav AV ČR, Brno, v. v. i., and the authors.

## Literatura

**Kacatl, J. 2000:** *Cornštejn. Hrad nad Dyjí*. Znojmo: Jihomoravské muzeum ve Znojmě.

**Kacatl, J. 2004:** *Cornštejn. Hrad nad Dyjí*. 2. aktualizované vydání. Znojmo: Jihomoravské muzeum ve Znojmě.

**Menclová, D. 1964:** *Hrad Cornštejn*. Brno: Krajské středisko státní památkové péče a ochrany přírody.

**Pavlík, Č., Vitanovský, M. 2004:** *Encyklopedie kachlů v Čechách, na Moravě a ve Slezsku*. Praha: Libri.

## Resumé

Bítov (Bez. Znojmo), Burg Cornštejn. Mittelalter. Rettungsgrabung.

Während der Rettungsgrabung wurde unter dem alten Palast ein im rechten Winkel gebogenes Zutritts-treppenhaus, das in eine Kellerzisterne führt, freigelegt. Der obere Teil wurde direkt in den Felsuntergrund eingemeißelt, der untere Teil wurde aus großen flachen Steinen gemauert. Beide Treppenteile sind durch ein geräumiges Podest voneinander getrennt. Was es Funde betrifft, man kann vor allem Fragmente der spätgotischen Kacheln mit verschiedenen Motiven erwähnen. Auf einem Fragment gelang es, das Motiv des Erzengel Michaels einen Drachen tötend zu identifizieren.

## BLANSKO (K. Ú. HOŘICE U BLANSKA, OKR. BLANSKO)

Tratě Mladý les a Bukovec. Středověk. Zaniklá ves Jedle. Záchraný výzkum.

*Lokalizace:* 49°22'00.91"N, 16°36'10.79"E (WGS-84)

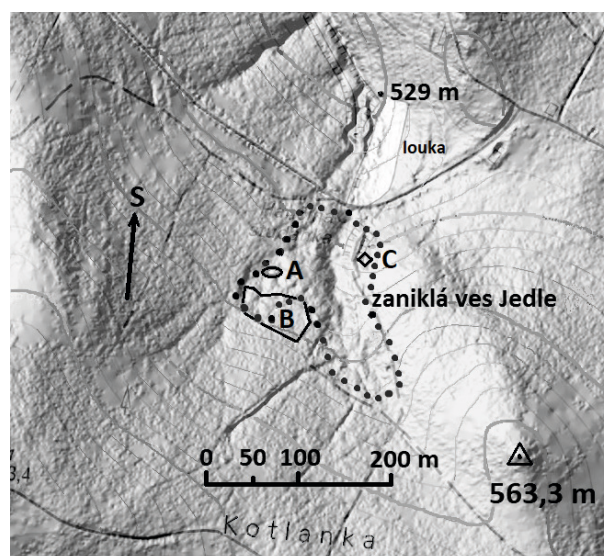
Na základě map analýz reliéfu na Geoportálu ČÚZK a ověřovacího průzkumu byl v místech zaniklé vsi proveden v říjnu roku 2018 terénní průzkum spojený s detektorovým průzkumem a vzorkováním.

Lokalita zaniklé vsi se nachází při západním okraji Drahanské vrchoviny, na plochem zdviženém povrchu tzv. Hořické hrásti, zvedající se nad západním okrajem okresního města Blanska. Horninový podklad je tvořen převážně předprvohorními metabazaly (diabasy), ale ve východní části území za erozní rýhou se již vyskytují předprvohorní granodiority, tektonicky značně rozdrčené. Přesto se právě na nich na východním okraji zaniklé vesnice nacházejí vystupující drobné skalky a balvany, ale také asi 100 m dlouhá vyrovná-

ná řada balvanů. V diabasech se vyskytuje jako žilná hornina žulový porfyr, v granodioritech jemnozrnné aplity. Žilné horniny vzhledem k větší odolnosti tvoří většinu kamenitého skeletu v půdách. Sníženina se zaniklou vesnicí je však většinou pokryta odvápněnými sprašovými hlínami přecházejícími do prachovitých drobně skeletovitých svahovin. Tyto převážně hlinité sedimenty vedly k vývoji luvizemí, ve vlhčích částech oglejených. Tyto půdy nejsou příliš úrodné, ale díky své hlinitosti byly alespoň snadno oratelné.

Zaniklá ves leží v mírně teplé klimatické oblasti s průměrnou roční teplotou pod 7 °C a srážkami kolem 630 mm. V posledních 50 letech se však teploty zvýšily asi o 0,5 °C a srážky poklesly o cca 10 %. Kvůli poloze v depresi se v místě vyskytují teplotní inverze a lokalita je považována za nejstudenější na Hořické hrásti. Teplotní inverze a podmáčené půdy však umožnily přirozený výskyt jedle, až převažujících jedlin, které zřejmě daly obci její jméno. Kácení rovných klád mohlo být od počátku významné pro ekonomiku obce, neboť v okolí Brna, a v detailu i v okolí zaniklé vsi, se jedle vyskytovaly vzácně.

Jiří Doležel (1985) v lesní trati „Na Kotlance“, která je totožná s naší zkoumanou lokalitou, zjistil terénní pozůstatky zaniklé vsi a našel zlomky keramiky datovatelné do první poloviny 13. až závěru 15. století. Nepodařilo se sice ztotožnit ves přímo s některou z pěti zaniklých vsí známých zde z písemných pramenů, ale v úvahu připadaly vsi Jedle a Zbeňov (Doležel 1985, 83). Ovšem později též badatel lokalizoval zaniklou ves Jedle 1,8 km severozápadněji za východní okraj obce Závist v trati Dolní Spálená (Doležel 1987), a to na základě objevu zaniklé vsi v tom místě a jmé-



Obr. 1. Blansko. Zaniklá ves Jedle.

Abb. 1. Blansko. Ortswüstung Jedle.

na 1,5 km severovýchodně ležícího vrchu, od konce 19. století zvaného Jedle. Při dalším povrchovém sběru v námi zkoumané lokalitě již bez pochyb uvádí, že se jedná o ves Zbeňov (Doležel 1999, 398).

V písemných pramenech se ves Jedle jako existující uvádí v letech 1373 a 1461. Při prodeji poloviny vsi v r. 1373 se v zápisu v zemských deskách zdůrazňuje, že druhá polovina vsi patří olomouckému biskupovi. Ves byla poměrně velká, dle připsané staré zprávy v blanenském urbáři (z r. 1676) měla celkem 13 usedlostí. Jako pustá se ves Jedle uvádí při blanenském panství r. 1554, 1568, 1572, 1591, 1615, 1676 a 1696. Naposledy se louky „Jedle“ zmiňují v Josefínském katastru Hořic v r. 1787, pak jméno trati definitivně mizí a je postupně nahrazováno několika dalšími. O tom, že v okolí louky 2 km severozápadně od obce Hořice byla nějaká zaniklá ves, ví místní hajný



**Obr. 2.** Blansko. Zaniklá ves Jedle od východu.  
Foto M. Culek.

**Abb. 2.** Blansko. Ortswüstung Jedle vom Osten.  
Photo M. Culek.



**Obr. 3.** Blansko. Železné předměty ze zaniklé vsi Jedle, poloha B. Foto R. Pěnička.

**Abb. 3.** Blansko. Eisengegenstände aus der Ortswüstung Jedle, Anlage B. Photo R. Pěnička.

K. Ševčík, jemuž jeho babička (roč. 1899) vyprávěla, že na louce pod dnešní Hančinou studánkou či kolem ní stávaly dřevěné chaty, které shořely, a proto se prý Hořice jmenují Hořice. Interpretace názvu vsi opět ukazuje, že název Jedle byl zapomenut, ale postřeh o spálené vsi byl správný. Po důkladném rozboru řady písemných pramenů se podařilo vyvodit, že námi zkoumaná lokalita je totožná se zaniklou středověkou vsí Jedle.

Povrchový průzkum se soustředil na několik lokalit (obr. 1, 2). Lokalita A: V místech vyvráceného a odtěženého smrku bylo zjištěno, že kořenový systém v délce asi 2 m vyzvedl skladané kameny o velikosti až 30×15×15 cm. Ve vrstvách nad podloží byly zjištěny kusy mazanice. Jednak šlo o vypálenou červenohnědou mazanici s otisky dřev a jednak o bloky spíše jen vysušené mazanice bez stop po ohni. Dále byly zjištěny kusy uhlíků a hojně zlomky keramiky. Lokalita B: V mlazině cca 40 m jižněji, kde nebyla vzrostlá tráva, byl proveden detektorový průzkum, při němž byly nalezeny dvě ostruhy, větší poříz, přezka, nůž a další zlomky (obr. 3). Další menší zlomky želez byly nacházeny i v širším okolí. Lokalita C: Ve stěně zahluobené cesty se ukázaly zlomky keramiky. Při výkopu menší sondy bylo zjištěno, že se jedná o okraj mírně zahluobeného objektu, v jehož dně se rýsovaly dvě sloupové jamky. Na dně byla tenká vrstvička propáleného dřeva a v zásypu se nacházely zlomky mazanice a zlomky nádob. Prozkoumáno bylo též širší okolí, především cca 10 dalších vývrátů stromů, které bez výjimek opět poskytly střeptový materiál, v průměru 2 až 4 kusy. Ve vývratu 240 m ssv od lokality A a severně od louky ve výšce 529 m byl extrahován dokonce zloмок zásobnice. Asi 100 m jjv od lokality C byly ve vývratu u cesty kromě střepů opět nalezeny malé uhlíky a drobné úlomky mazanice.

Martin Culek, Josef Unger

## Literatura

- Doležel, J. 1985:** Nálezy z vrcholného a pozdního středověku severozápadní Moravy v letech 1979–1983 (okr. Blansko, Brno-venkov a Vyškov). *Přehled výzkumů* 1983, 82–84.
- Doležel, J. 1987:** Zaniklá středověká ves Jedle (k. ú. Černá Hora, okr. Blansko). *Přehled výzkumů* 1984, 68–69.
- Doležel, J. 1999:** Hořice (okr. Blansko). *Přehled výzkumů* 39 (1995–1996), 398.

## Resumé

Blansko (Kat. Hořice u Blanska, Bez. Blansko), Flur Jedle. Mittelalter. Ortswüstung. Rettungsgrabung.

Während der Geländebegehung des Raums mit Spuren eines wüsten Dorfes ist es gelungen, Funde zu gewinnen, die die Besiedlung im 13. bis Anfang des 15. Jahrhunderts bezeugen. Auf der Fundstelle C wurde die ins 2. Drittel des 13. Jahrhunderts datierbare Keramik gefunden, auf der Fundstelle A kam die Keramik zutage, die in die Zeitspanne Mitte des 13. Jahrhunderts – Anfang des 15. Jahrhunderts gehört.

Manche Funde, z. B. das Zugmesser, können mit der Waldarbeit (Beseitigung der Rinde) im betreffenden Raum im Zusammenhang stehen, und zwar bis in die Neuzeit. Die Wüstung darf man mit dem Dorf Jedle (Tanne) identifizieren, die in Schriftquellen im 14.–17. Jahrhundert erwähnt wurde. Die Funde wurden im Museum Blansko deponiert.

## BLUČINA (OKR. BRNO-VENKOV)

**Severní svah kóty 355 „Výhon“. Duben 1945. Válečné hroby. Záchraný výzkum.**

V jarních měsících bylo ohlášeno narušení dvou kostrových hrobů na zemědělsky obdělávaných pozemcích strategického návrší mezi Blučinou a Židlochovicemi. Během krátkého záchraného výzkumu byly dokumentovány a exhumovány pohřby dvou neznámých německých vojáků, kteří zde byli zahrabáni v mělkých polních hrobech, resp. bývalých okopech po přechodu fronty. Asi pětadvacetiletý voják podlehl mnohočetným střelným poraněním pánve a obličeje, u druhého, sotva sedmnáctiletého, se příčinu smrti stanovit nepodařilo. Byly vyzvednuty rovněž sporé zbytky výstroje a výzbroje. Identifikační známky nebyly nalezeny. Hroby se nacházely v místech definovaných přibližně GPS souřadnicemi 49.0442275N, 16.6366000E a 49.0465247N, 16.6367850E. Kosterní pozůstatky byly předány zástupci organizace pečující o německé válečné hroby Volksbund Deutsche Kriegsgräberfürsorge e.V. k pietnímu uložení na vojenském pohřebišti.

*Jiří Kala*

### Resumé

Blučina (Bez. Brno-venkov). Two graves with skeletons were reported in the spring months. An archaeological rescue excavation determined their identity as unknown German soldiers from World War II. Few remains of weapons and equipment were also recovered.

## BRNO (OKR. BRNO-MĚSTO)

Tento příspěvek bude stejně jako v uplynulých letech souhrnně informovat o výsledcích záchranných archeologických výzkumů společnosti Archaia Brno z. ú., prováděných na území Velkého Brna. Perspektivy, koncepce a metodika systematického archeologického výzkumu Brna se nezměnily (Holub a kol. 2004a, 57–97; Merta, Peška 2006), i když se odborný zájem v poslední době přesouvá i do míst bývalých středověkých brněnských předměstí a osad navazujících na město.

Výzkumy prováděné v roce 2018 můžeme rozdělit do tří skupin: 1) rozsáhlejší plošné výzkumy; 2) menší plošné plochy; 3) drobné terénní výzkumy a dokumentace inženýrských sítí.

### Ad 1) Rozsáhlejší plošné výzkumy

V roce 2018 byly v Brně realizovány čtyři rozsáhlé výzkumy. V historickém centru proběhl odkryv Dominikánského náměstí (A013/2018), při němž byl prozkoumán poslední velký veřejný prostor uvnitř městských hradeb. Zbylé výzkumy se již soustředily na předměstí. Šlo o výzkum na Trnité ulici (A059/2018), který zachytil pozůstatky zástavby a hospodářského zázemí zdejší středověké vesnice Trnitá. Další výzkum proběhl na ulici Křenové (A067/2018), kde byly objeveny pozůstatky úprav zdejšího koryta Ponávky a provozů, které na tuto říčku navazovaly. Poprvé v Brně byly také prozkoumány základy novověké barvírny. Poslední akcí je výzkum v areálu bývalé textilní továrny Vlněna, který ale realizujeme společně s Ústavem archeologické památkové péče Brno a referuje o něm samostatný příspěvek.

### Ad 2) Menší plošně exkavované plochy

V roce 2018 proběhly čtyři takovéto výzkumy. Důležitý byl zjišťovací výzkum na Starém Brně v místě bývalé továrny Kras (A015/2018), jenž měl za cíl zjistit rozsah archeologických situací před plánovaným rozsáhlým výzkumem. Další důležitý výzkum proběhl na dvoře Dietrichsteinského paláce na Zelném trhu (A069/2018). Z roku 2017 pak pokračovaly dvě akce, výzkum v domě Zelný trh 10 (A020/2016) a na Vojtově ulici (A017/2017).

### Ad 3) Výzkumy při budování liniových staveb a ostatní výzkumy

Výzkumy byly nejčastěji realizovány při rekonstrukci parovodu. Archeologicky pozitivní byly celkem tři případy, a to výkopy na Běhounské ulici