

ARCHEOLOGICKÝ ÚSTAV AKADEMIE VĚD ČESKÉ REPUBLIKY V BRNĚ

# PŘEHLED VÝZKUMŮ

60-1



100 Státní archeologický ústav 100 let moderní archeologie v českých zemích

BRNO 2019

# PŘEHLED VÝZKUMŮ

Recenzovaný časopis  
*Peer-reviewed journal*

Ročník 60  
*Volume 60*

Číslo 1  
*Issue 1*

**Předseda redakční rady**  
**Head of editorial board**

Lumír Poláček

**Redakční rada**  
**Editorial board**

Herwig Friesinger, Václav Furmánek, Janusz K. Kozłowski,  
Alexander Ruttikay, Jiří A. Svoboda, Jaroslav Tejral, Ladislav Veliačik

**Odpovědný redaktor**  
**Editor in chief**

Rudolf Procházka, Petr Škrdla

**Výkonná redakce**  
**Assistant Editors**

Hedvika Břínková, Zdenka Kosarová, Šárka Krupičková, Olga Lečbychová,  
Zuzana Loskotová, Ladislav Nejman, Zdeňka Pavková, Rudolf Procházka,  
Stanislav Stuchlík, Lubomír Šebela, Šimon Ungerman

**Technická redakce, sazba**  
**Executive Editors, Typography**

Azu design, s. r. o.

**Software**  
**Software**

Adobe InDesign CC

**Fotografie na obálce**

Mušov, „Na pískách“. Fragment lučkovité spony s pravoúhlou destičkou  
a knoflíky (obr. 3, str. 146).

**Cover Photography**

Mušov, “Na pískách”. Fragment of the square-headed bow brooch decorated  
with knobs (Fig. 3, Pg. 146).

**Adresa redakce**  
**Address**

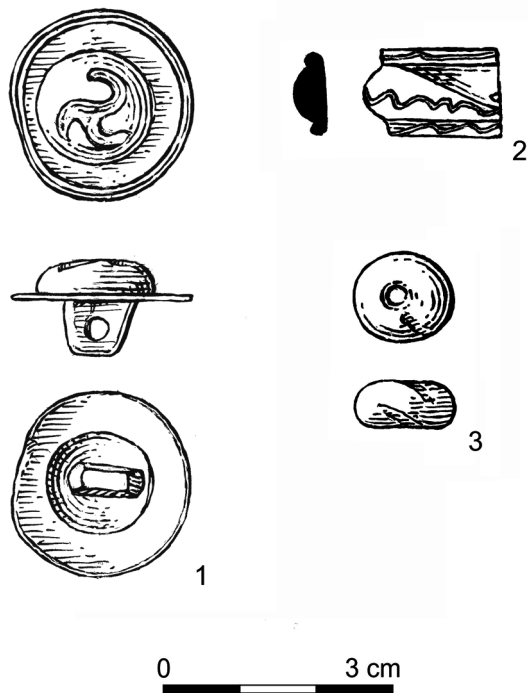
Archeologický ústav AV ČR, Brno, v. v. i.  
Čechyňská 363/19  
602 00 Brno  
IČ: 68081758  
E-mail: pv@arub.cz  
Internet: <http://www.arub.cz/prehled-vyzkumu.html>

**Tisk**  
**Print**

Azu design, s. r. o.  
Bayerova 805/40  
602 00 Brno

ISSN 1211-7250 (Print)  
ISSN 2571-0605 (Online)  
MK ČR E 18648  
Vychází dvakrát ročně  
Vydáno v Brně roku 2019  
Náklad 400 ks

Časopis je uveden v citační databázi SCOPUS a na seznamu vědeckých časopisů ERIH PLUS.  
Časopis je uveden na Seznamu neimpaktovaných recenzovaných periodik vydávaných v ČR.  
Copyright ©2019 Archeologický ústav AV ČR, Brno, v. v. i., and the authors.



**Obr. 1.** Brno (k. ú. Trnitá). Areál Vlněny. Bronzová nášivka, skleněný náramek a korálek z doby laténské.

**Abb. 1.** Brno (k. ú. Trnitá). Areal der Fabrik Vlněna. Bronzeknopf, Glasarmring und Glasperle aus Latènezeit.

## BRNO (K. Ú. CHRVICE, OKR. BRNO-MĚSTO)

### „Příčky“. Doba laténská. Kulturní vrstva. Záchraný výzkum.

Výzkum trasy plynovodu navázal na předcházející etapu zkoumanou v roce 2017 (Bíško, Čižmář 2018, 212). Sledovaná lokalita se nachází na mírném návrší mezi Dvorským potokem a přítokem Ivanovického potoka na rozhraní katastrů Chrlice a Rebešovic. Pozitivní část výkopu je možné určit na ZM ČR 1:10 000, list 24-34-15, v linii mezi koordináty 343/279 a 339/292 mm od Z/J s. č. Liniový výkop až 4 m široký a 2 m hluboký probíhal v celé své délce v původním výkopu z 50. let, byl však cca o 1 m na každé straně rozšířen. V kulturní vrstvě narušené skrývkou a výkopem pro plynovod byly získány mimo jiné (viz kapitola Doba bronzová, Doba římská) také zlomky laténské keramiky. Kromě toho byla na lokalitě prováděna detektorová prospekce, při které se podařilo získat stříbrnou keltskou minci. Jedná se o obol typu Staré Hradisko (typ F), který je možné datovat do stupně LT D1.

Richard Bíško, Ivan Čižmář

## Literatura

Bíško, R., Čižmář, I. 2018: Rebešovice (okr. Brno-venkov). *Přehled výzkumů* 59(1), 197.

## Resumé

Brno (Kat. Chrlice, Bez. Brno-město), „Příčky“. Latènezeit. Rettungsgrabung.

## DAMBOŘICE (OKR. HODONÍN)

### „Spálený“. Doba halštatská, doba laténská. Sídliště. Záchraný výzkum.

V roce 2018 bylo na polykulturní lokalitě „Spálený“ v Dambořicích prozkoumáno celkem 8 pozemků, na kterých proběhly přípravné stavební práce nutné k výstavbě budoucích rodinných domů. Archeologicky pozitivní situace se pak objevily na třech parcelách. Celkem zde bylo prozkoumáno 19 sídlištních objektů. Jednalo se především o běžné sídlištní jámy či kúlové jamky. U některých z těchto objektů je však vzhledem k malému počtu datovatelných nálezů jejich chronologické zařazení nejisté. Do doby halštatské pak podle předběžného terénního zhodnocení patří zejména signifikantní zásobní jámy. Nejvýraznějším prozkoumaným objektem v roce 2018 byla pozdně laténská zemnice obdélného půdorysu s obvyklou kúlovou konstrukcí v kratších stěnách. Z její výplně byl vyzvednut nepočetný soubor keramiky a několik menších fragmentů železných předmětů.

Výzkumy prováděné v roce 2018 tak výrazně rozšířily poznatky získané ze záchraných výzkumů v minulých sezónách a budou zde pokračovat i v následujících letech. Na ZM ČR 1:10 000, list 24-43-24, je v prostoru stavby uvedena poloha „Spálený“. V souřadnicovém systému S-JTSK je místo výzkumu dáno souřadnicemi: X = 57724,08; Y = 1179815,50. Lokalita je značně svažité v rozmezí nadmořských výšek 235–250 m.

Marek Lečbych

## Resumé

Dambořice (Hodonín District), “Spálený”. Some features belonging to the Hallstatt culture and La Tène Period were excavated during a rescue excavation in 2018. A sunken hut was excavated there too.