

ARCHEOLOGICKÝ ÚSTAV AKADEMIE VĚD ČESKÉ REPUBLIKY V BRNĚ

PŘEHLED VÝZKUMŮ

60-1



100 Státní archeologický ústav 100 let moderní archeologie v českých zemích

BRNO 2019

PŘEHLED VÝZKUMŮ

Recenzovaný časopis
Peer-reviewed journal

Ročník 60
Volume 60

Číslo 1
Issue 1

Předseda redakční rady
Head of editorial board

Lumír Poláček

Redakční rada
Editorial board

Herwig Friesinger, Václav Furmánek, Janusz K. Kozłowski,
Alexander Ruttikay, Jiří A. Svoboda, Jaroslav Tejral, Ladislav Veliačik

Odpovědný redaktor
Editor in chief

Rudolf Procházka, Petr Škrdla

Výkonná redakce
Assistant Editors

Hedvika Břínková, Zdenka Kosarová, Šárka Krupičková, Olga Lečbychová,
Zuzana Loskotová, Ladislav Nejman, Zdeňka Pavková, Rudolf Procházka,
Stanislav Stuchlík, Lubomír Šebela, Šimon Ungerman

Technická redakce, sazba
Executive Editors, Typography

Azu design, s. r. o.

Software
Software

Adobe InDesign CC

Fotografie na obálce

Mušov, „Na pískách“. Fragment lučkovité spony s pravoúhlou destičkou
a knoflíky (obr. 3, str. 146).

Cover Photography

Mušov, “Na pískách”. Fragment of the square-headed bow brooch decorated
with knobs (Fig. 3, Pg. 146).

Adresa redakce
Address

Archeologický ústav AV ČR, Brno, v. v. i.
Čechyňská 363/19
602 00 Brno
IČ: 68081758
E-mail: pv@arub.cz
Internet: <http://www.arub.cz/prehled-vyzkumu.html>

Tisk
Print

Azu design, s. r. o.
Bayerova 805/40
602 00 Brno

ISSN 1211-7250 (Print)
ISSN 2571-0605 (Online)
MK ČR E 18648
Vychází dvakrát ročně
Vydáno v Brně roku 2019
Náklad 400 ks

Časopis je uveden v citační databázi SCOPUS a na seznamu vědeckých časopisů ERIH PLUS.
Časopis je uveden na Seznamu neimpaktovaných recenzovaných periodik vydávaných v ČR.
Copyright ©2019 Archeologický ústav AV ČR, Brno, v. v. i., and the authors.

DOBA ŽELEZNÁ IRON AGE EISENZEIT

BLAŽOVICE (OKR. BRNO-VENKOV)

Ulice Panská. Doba laténská. Sídliště. Záchranný výzkum.

V roce 2018 byly na dlouhodobě zkoumané lokalitě odkryty další dvě parcely určené pro zástavbu rodinnými domy (p. č. 85/2 a 4). Vzhledem ke skrývkám provedeným pouze do úrovně zahradních horizontů byly dokumentovány jen výkopy pro základové pasy, v nichž bylo zjištěno několik zahloubených objektů z doby laténské a s otazníkem snad i z doby římské.

David Parma

Resumé

Blažovice (Bez. Brno-venkov), Panská Straže. Siedlung. Latènezeit. Rettungsgrabung.

BRNO (K. Ú. TRNITÁ, OKR. BRNO-MĚSTO)

Areál bývalé Vlněny. Doba laténská. Kulturní vrstva. Záchranný výzkum.

Během průzkumu areálu bývalé Vlněny, který prakticky nepřetržitě probíhá již od roku 2016, se v roce 2018 (průběh celého výzkumu viz kapitola Středověk, novověk) podařilo zachytit opět sporé doklady osídlení z doby laténské (obr. 1). První nález byl zjištěn při zkoumání říčního koryta v západní části plochy 3. Jednalo se o zlomek náramku z modrého skla typu Haevernick 6b se třemi žebry a výzdobným žlutým nebo bílým vláknem, které se však dochovalo pouze v negativu. Tento typ náramku patří k nejstarším výrobkům laténských sklářských dílen a vyskytuje se již od stupně LT C1, což podporují nálezy z hrobů (Venclová 2016, 46–47).

Druhý laténský nález představuje korálek z tmavě modrého skla. Tyto korálky se vyskytují hojně již od stupně LT C1, bez analýzy složení jej však pro deformaci žárem nelze blíže určit. Další předmět byl získán při zkoumání vedlejšího ramene řečiště, z něhož byly získány nálezy jak pravěké, tak středověké. Jedná se o bronzovou nášivku s triskelem. Tento druh

předmětu se vyskytuje v různých variacích hlavně na oppidu Staré Hradisko, odkud je možné uvést také přesnou analogii (Meduna 1961, Taf. 7: 17; Čižmář 2002, obr. 19: 6). Chronologické zařazení těchto předmětů je možné klást do období existence oppid, tedy rozmezí stupňů LT C2 – D1.

Kromě výše zmíněných drobných nálezů pochází z kulturní vrstvy a zkoumaného říčního koryta také nepočtená kolekce keramiky, kterou je možné datovat do pozdního latěnu a koresponduje s již dřívějšími zjištěními z minulých let (Čižmář *et al.* 2017). Nově se však mezi zlomky vyskytl také okraj s lištou opatřenou kolkou ve tvaru obráceného C, který je možné datovat do rozmezí stupňů LT B-C1 a představuje tak doklad aktivit již ve dřívějším období laténské epochy.

Ivan Čižmář, Hynek Zbranek, Jiří Zubalík

Literatura

Čižmář, I., Bíško, R., Zbranek, H. 2017: Brno (k. ú. Trnitá, okr. Brno-město). *Přehled výzkumů* 58(1), 235–236.

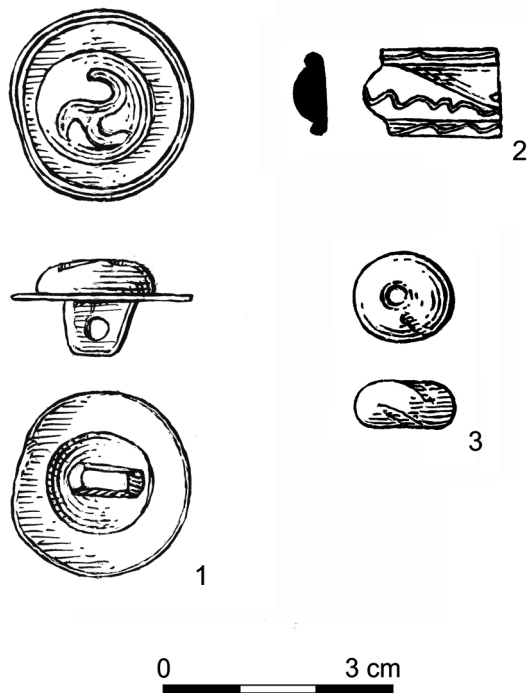
Čižmář, M. 2002: Laténský depot ze Ptení. K poznání kontaktů našeho území s jihem. *Památky archeologické* XCIII(2), 194–225.

Meduna, J. 1961: *Staré Hradisko. Katalog nálezů uložených v muzeu města Boskovice*. Fontes archaeologiae moravicae. Tomus II. Brno: Archeologický ústav Československé akademie věd, pobočka v Brně.

Venclová, N. 2016: *Němčice and Staré Hradisko. Iron Age glass and glass-working in Central Europe*. Praha: Archeologický ústav AV ČR, Praha, v. v. i.

Resumé

Brno (Kat. Trnitá, Bez. Brno-venkov), Standort der ehemaligen Fabrik Vlněna. Latènezeit. Kulturschicht. Rettungsgrabung.



Obr. 1. Brno (k. ú. Trnitá). Areál Vlněny. Bronzová nášivka, skleněný náramek a korálek z doby laténské.

Abb. 1. Brno (k. ú. Trnitá). Areal der Fabrik Vlněna. Bronzeknopf, Glasarmring und Glasperle aus Latènezeit.

BRNO (K. Ú. CHRVICE, OKR. BRNO-MĚSTO)

„Příčky“. Doba laténská. Kulturní vrstva. Záchraný výzkum.

Výzkum trasy plynovodu navázal na předcházející etapu zkoumanou v roce 2017 (Bíško, Čižmář 2018, 212). Sledovaná lokalita se nachází na mírném návrší mezi Dvorským potokem a přítokem Ivanovického potoka na rozhraní katastrů Chrlice a Rebešovic. Pozitivní část výkopu je možné určit na ZM ČR 1:10 000, list 24-34-15, v linii mezi koordináty 343/279 a 339/292 mm od Z/J s. č. Liniový výkop až 4 m široký a 2 m hluboký probíhal v celé své délce v původním výkopu z 50. let, byl však cca o 1 m na každé straně rozšířen. V kulturní vrstvě narušené skrývkou a výkopem pro plynovod byly získány mimo jiné (viz kapitola Doba bronzová, Doba římská) také zlomky laténské keramiky. Kromě toho byla na lokalitě prováděna detektorová prospekce, při které se podařilo získat stříbrnou keltskou minci. Jedná se o obol typu Staré Hradisko (typ F), který je možné datovat do stupně LT D1.

Richard Bíško, Ivan Čižmář

Literatura

Bíško, R., Čižmář, I. 2018: Rebešovice (okr. Brno-venkov). *Přehled výzkumů* 59(1), 197.

Resumé

Brno (Kat. Chrlice, Bez. Brno-město), „Příčky“. Latènezeit. Rettungsgrabung.

DAMBOŘICE (OKR. HODONÍN)

„Spálený“. Doba halštatská, doba laténská. Sídliště. Záchraný výzkum.

V roce 2018 bylo na polykulturní lokalitě „Spálený“ v Dambořicích prozkoumáno celkem 8 pozemků, na kterých proběhly přípravné stavební práce nutné k výstavbě budoucích rodinných domů. Archeologicky pozitivní situace se pak objevily na třech parcelách. Celkem zde bylo prozkoumáno 19 sídlištních objektů. Jednalo se především o běžné sídlištní jámy či kúlové jamky. U některých z těchto objektů je však vzhledem k malému počtu datovatelných nálezů jejich chronologické zařazení nejisté. Do doby halštatské pak podle předběžného terénního zhodnocení patří zejména významné zásobní jámy. Nejvýraznějším prozkoumaným objektem v roce 2018 byla pozdně laténská zemnice obdélného půdorysu s obvyklou kúlovou konstrukcí v kratších stěnách. Z její výplně byl vyzvednut nepočetný soubor keramiky a několik menších fragmentů železných předmětů.

Výzkumy prováděné v roce 2018 tak výrazně rozšířily poznatky získané ze záchraných výzkumů v minulých sezónách a budou zde pokračovat i v následujících letech. Na ZM ČR 1:10 000, list 24-43-24, je v prostoru stavby uvedena poloha „Spálený“. V souřadnicovém systému S-JTSK je místo výzkumu dáno souřadnicemi: X = 57724,08; Y = 1179815,50. Lokalita je značně svažité v rozmezí nadmořských výšek 235–250 m.

Marek Lečbych

Resumé

Dambořice (Hodonín District), “Spálený”. Some features belonging to the Hallstatt culture and La Tène Period were excavated during a rescue excavation in 2018. A sunken hut was excavated there too.