

ARCHEOLOGICKÝ ÚSTAV AKADEMIE VĚD ČESKÉ REPUBLIKY V BRNĚ

# PŘEHLED VÝZKUMŮ

60-1



100 Státní archeologický ústav 100 let moderní archeologie v českých zemích

BRNO 2019

# PŘEHLED VÝZKUMŮ

Recenzovaný časopis  
*Peer-reviewed journal*

Ročník 60  
*Volume 60*

Číslo 1  
*Issue 1*

**Předseda redakční rady**  
**Head of editorial board**

Lumír Poláček

**Redakční rada**  
**Editorial board**

Herwig Friesinger, Václav Furmánek, Janusz K. Kozłowski,  
Alexander Ruttikay, Jiří A. Svoboda, Jaroslav Tejral, Ladislav Veliačik

**Odpovědný redaktor**  
**Editor in chief**

Rudolf Procházka, Petr Škrdla

**Výkonná redakce**  
**Assistant Editors**

Hedvika Břínková, Zdenka Kosarová, Šárka Krupičková, Olga Lečbychová,  
Zuzana Loskotová, Ladislav Nejman, Zdeňka Pavková, Rudolf Procházka,  
Stanislav Stuchlík, Lubomír Šebela, Šimon Ungerman

**Technická redakce, sazba**  
**Executive Editors, Typography**

Azu design, s. r. o.

**Software**  
**Software**

Adobe InDesign CC

**Fotografie na obálce**

Mušov, „Na pískách“. Fragment lučkovité spony s pravoúhloú destičkou  
a knoflíky (obr. 3, str. 146).

**Cover Photography**

Mušov, “Na pískách”. Fragment of the square-headed bow brooch decorated  
with knobs (Fig. 3, Pg. 146).

**Adresa redakce**  
**Address**

Archeologický ústav AV ČR, Brno, v. v. i.  
Čechyňská 363/19  
602 00 Brno  
IČ: 68081758  
E-mail: pv@arub.cz  
Internet: <http://www.arub.cz/prehled-vyzkumu.html>

**Tisk**  
**Print**

Azu design, s. r. o.  
Bayerova 805/40  
602 00 Brno

ISSN 1211-7250 (Print)  
ISSN 2571-0605 (Online)  
MK ČR E 18648  
Vychází dvakrát ročně  
Vydáno v Brně roku 2019  
Náklad 400 ks

Časopis je uveden v citační databázi SCOPUS a na seznamu vědeckých časopisů ERIH PLUS.  
Časopis je uveden na Seznamu neimpaktovaných recenzovaných periodik vydávaných v ČR.  
Copyright ©2019 Archeologický ústav AV ČR, Brno, v. v. i., and the authors.

## PŘEROV (K. Ú. DLUHONICE, OKR. PŘEROV)

„Dolní újezd“. Starší doba bronzová (věteřovská kultura). Sídliště. Záchraný výzkum.

*Lokalizace: body GPS 49.4575133N - 17.4194186E; 49.4604283N - 17.4204486E.*

Záchraný archeologický výzkum v trati „Dolní újezd“ v k. ú. Dluhonice, který byl zahájen již v roce 2017 a dokončen byl na podzim v roce 2018, byl zapříčiněn výstavbou rychlostní komunikace D1 – 0136. V roce 2018 byla zkoumána severní část plochy určené ke zkoumání v tomto katastru, která je vymezena na jihu polní cestou spojující Dluhonice a Předmostí a na severu ochranným pásmem pro plynové vedení, jež protíná trasu budoucí komunikace. Během tohoto výzkumu v roce 2018 byly prozkoumány zahluobené sídlištní objekty (např. zásobní jámy, zemnice, jamky), z nichž některé lze datovat do období věteřovské kultury. Ve výplni zásobní jámy (objekt 388) byl zjištěn kostrový pohřeb bez milodarů a na lebce zemřelého byla nalezena bronzová spirálka. Další dva kostrové pohřby byly vypreparovány ze zásobní jámy (objekt 392), kde byly uloženy ve dvou výškových úrovních a proto se neporušovaly. Oba pohřby byly bez milodarů. Předběžně jsou tyto pohřby datovány do období věteřovské kultury.

Celkem na této lokalitě bylo během celého záchraného výzkumu prozkoumáno 417 sídlištních objektů, 5 kostrových pohřbů v sídlištních jamkách a 4 vyšší struktury. Získaný movitý materiál byl převezen do sídla Archeologického centra Olomouc a nyní je laboratorně zpracováván. Doklady lidského osídlení na této rozsáhlé lokalitě jsou z období neolitu (kultura s lineární keramikou), eneolitu (kultura s moravskou malovanou keramikou, kultura s nálevkovitými poháry) a z doby bronzové (věteřovská kultura, kultura lužických popelnicových polí).

*Jakub Vrána*

### Resumé

Přerov (Kat. Dluhonice, Bez. Přerov), „Dolní újezd“. Ältere Bronzezeit (Věteřov Kultur). Siedlung. Rettungsgrabung.

## PŘEROV (K. Ú. PŘEDMOSTÍ, OKR. PŘEROV)

„Díly“. ÚK, věteřovská kultura, KLPP. Sídliště, pohřebiště. Záchraný výzkum.

*Lokalizace: WGS-84 49°27'50.61"N, 17°25'19.20"E, 49°27'49.61"N, 17°25'22.83"E,*

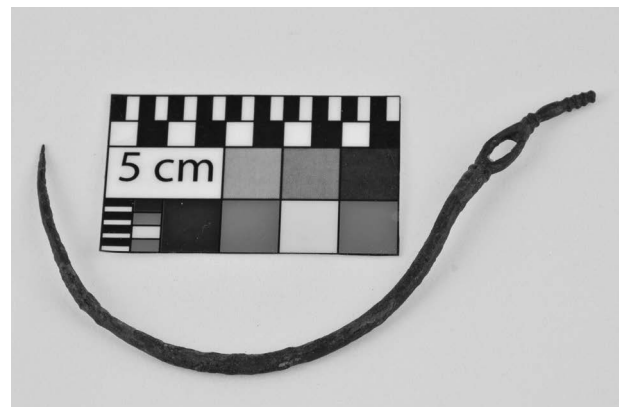
*49°27'38.08"N, 17°25'15.76"E, 49°27'38.84"N, 17°25'13.00"E.*

Lokalita Přerov-Předmostí 6 v trati „Díly“ je jedním z několika archeologicky zkoumaných úseků v rámci záchraných výzkumů na trase dálnice D1 – 0136 mezi Dluhonicemi a Předmostím na trase Říkovice – Přerov (viz oddíl Neolit v tomto čísle). V roce 2018 archeologické práce pokračovaly v jihovýchodní části lokality. Během prací byly objeveny sídlištní objekty – hluboké zásobnice či síla, někdy o hloubce až 2 m. Z objektů pochází početný soubor nálezů, včetně dobře dochovaných keramických zlomků datovaných do klasické fáze věteřovské kultury.

Stejně jako v minulém roce i v sezoně 2018 byly v objektech objeveny lidské pozůstatky. V objektu číslo 272 byl odkryt dětský skelet ležící u západní stěny zásobnicové jámy orientovaný hlavou k JJZ. Kostra ležela na levém boku s tváří obrácenou ke stěně výkopu, mírně pokrčenýma nohama a rukama skrčenýma na hrudi. U hlavy mrtvolky byl objeven přepálený kámen. V dalším z objektů byla objevena jen kalva z lidské lebky.

Jeden z objektů nepravidelného oválného tvaru můžeme nakonec interpretovat jako hrobový celek (H4) orientovaný S-J směrem a datovaný pravděpodobně do kultury únětické. Na dně hrobové jámy byla odkryta špatně dochovaná, silně skrčená lidská kostra uložená hlavou k severu. U nohou kostry byla objevena menší zrněterka, v zásypu nad úrovní kostry, blíže nohou, byla uložena špatně vypálená keramická nádoba, ze které se dochovalo jen několik zlomků. U kostry se podařilo objevit též malou bronzovou dýku o délce cca 5 cm se dvěma otvory pro upevnění nýtů.

Nálezy KLPP byly zachyceny v několika menších sídlištních objektech většinou bohatých na keramické



**Obr. 18.** Přerov-Předmostí. Bronzová jehlice.  
**Abb. 18.** Přerov-Předmostí. Bronzenadel.

nálezy. V jedné z jamek menších rozměrů bylo objeveno velké množství deformovaných keramických střepů, které zde zřejmě byly odhozeny po nepodařeném výpalu.

Na lokalitě byly na povrchu kulturní vrstvy povrchovým sběrem též objeveny dvě dobře dochované bronzové jehlice. První jehlice je jednoduchého tvaru s kopulovitou hlavičkou. Druhá jehlice je srpovitě ohnutá, s velkým otvorem pod rovným, drobnými vývalky zdobeným krčkem, bez hlavičky (obr. 18).

*Arkadiusz Tajer*

## Resumé

Přerov (Kat. Předmostí, Bez. Přerov), „Díly“. Bronzezeit. Aunjetitzer Kultur, Věteřov Kultur, Lausitzer Urnenfelderkultur. Siedlung. Rettungsgrabung.

## PŘEROV (K. Ú. PŘEDMOSTÍ, OKR. PŘEROV)

**„Hejnice“. Starší doba bronzová (věteřovská kultura), KLPP. Sídliště. Záchranný výzkum.**

*Lokalizace: body GPS 49.4657683N - 17.4230289E, 49.4652350N - 17.4253194E, 49.4643911N - 17.4223100E, 49.4642239N - 17.4230183E.*

V průběhu záchranného výzkumu na stavbě D1 – 0136 na lokalitě Přerov-Předmostí 8 byla prozkoumána také část sídliště věteřovské kultury. Mezi věteřovskými objekty se nacházelo i několik sídlištních objektů KLPP.

Na ploše výzkumné sezóny 2018 již nebyl zachycen průběh obvodového příkopu profilu V tak jako v roce 2017, který vymezoval opevněné hradisko věteřovské kultury. To se nachází mimo zkoumanou plochu na návrší, které v současnosti slouží jako zahrádkářská kolonie. Veškeré sídlištní objekty náležejí k zázemí zmíněného hradiska, což dokládá jejich hospodářský charakter (zásobní a odpadní jámy, hliníky). Získáno bylo velké množství fragmentů keramických nádob, zvířecích kostí a množství přeslenů, zatímco bronzové artefakty pouze výjimečně a ve zlomcích.

*Martin Golec, Pavlína Kalábková, Lukáš Šín, Jakub Vrána, Tomáš Zeman*

## Resumé

Přerov (Kat. Předmostí, Bez. Přerov), „Hejnice“. Ältere Bronzezeit (Věteřov Kultur), Lausitzer Urnenfelderkultur. Siedlung. Rettungsgrabung.

## PŘEROV (K. Ú. PŘEDMOSTÍ, OKR. PŘEROV)

**„Malé Předmostí“. Mladší a pozdní doba bronzová. Sídliště. Záchranný výzkum.**

V období od března do prosince 2018 probíhala druhá etapa záchranného archeologického výzkumu v trati „Malé Předmostí“, zapříčiněná stavbou komunikace D1 – 0136. Předmětná lokalita se nachází na pravobřežní terase řeky Bečvy, situované na západním okraji města Přerova v nadmořské výšce 224–225 m. Výzkumné práce v trati „Malé Předmostí“ navázaly na předchozí záchranné práce započaté již v sezóně 2017 (Hadrava 2018).

V sezóně 2018 bylo prozkoumáno celkem 477 sídlištních objektů, které podávají doklad o osídlení této polykulturní lokality v období neolitu – kultura s lineární keramikou, kultura s moravskou malovanou keramikou, doby bronzové – lužická a slezská kultura, halštatu – platěnická kultura, latěnu a v raném středověku.

Během záchranných archeologických prací byla prozkoumána další část sídliště z období mladší a pozdní doby bronzové (Hadrava 2018, 175–176). Zkoumané objekty lze interpretovat jako hliníky, zásobní jámy, kúlové a sloupové jamky či jámy neurčité funkce. Mezi zkoumanými objekty převládají zásobní jámy s kruhovým nebo oválným půdorysem s konvexně tvarovanými stěnami, které navazují na mírně skloněné nebo rovné dno. V okolí zásobních jam se v některých případech podařilo zachytit výkopy kúlových jamek, které lze interpretovat jako pozůstatky po jejich zastřešení.

Během výzkumné sezóny byly rovněž prozkoumány a zdokumentovány celkem tři kostrové pohřby (č. 811, 812, 813) nalezené během exkavace zásobních jam. Z výplně zásobních jam byl získán četný keramický materiál, který lze předběžně datovat do období mladší a pozdní doby bronzové.

*Vít Hadrava*

## Literatura

**Hadrava, V. 2018:** Přerov (k. ú. Předmostí, okr. Přerov). *Přehled výzkumů* 59(1), 135–136, 175–176, 194–195.

## Resumé

Přerov (Kat. Předmostí, Bez. Přerov), „Malé Předmostí“. Jung- und Spätbronzezeit. Siedlung. Rettungsgrabung.