

ARCHEOLOGICKÝ ÚSTAV AKADEMIE VĚD ČESKÉ REPUBLIKY V BRNĚ

PŘEHLED VÝZKUMŮ

60-1



100 Státní archeologický ústav 100 let moderní archeologie v českých zemích

BRNO 2019

PŘEHLED VÝZKUMŮ

Recenzovaný časopis
Peer-reviewed journal

Ročník 60
Volume 60

Číslo 1
Issue 1

Předseda redakční rady
Head of editorial board

Lumír Poláček

Redakční rada
Editorial board

Herwig Friesinger, Václav Furmánek, Janusz K. Kozłowski,
Alexander Ruttikay, Jiří A. Svoboda, Jaroslav Tejral, Ladislav Veliačik

Odpovědný redaktor
Editor in chief

Rudolf Procházka, Petr Škrdla

Výkonná redakce
Assistant Editors

Hedvika Břínková, Zdenka Kosarová, Šárka Krupičková, Olga Lečbychová,
Zuzana Loskotová, Ladislav Nejman, Zdeňka Pavková, Rudolf Procházka,
Stanislav Stuchlík, Lubomír Šebela, Šimon Ungerman

Technická redakce, sazba
Executive Editors, Typography

Azu design, s. r. o.

Software
Software

Adobe InDesign CC

Fotografie na obálce

Mušov, „Na pískách“. Fragment lučkovité spony s pravoúhlou destičkou
a knoflíky (obr. 3, str. 146).

Cover Photography

Mušov, “Na pískách”. Fragment of the square-headed bow brooch decorated
with knobs (Fig. 3, Pg. 146).

Adresa redakce
Address

Archeologický ústav AV ČR, Brno, v. v. i.
Čechyňská 363/19
602 00 Brno
IČ: 68081758
E-mail: pv@arub.cz
Internet: <http://www.arub.cz/prehled-vyzkumu.html>

Tisk
Print

Azu design, s. r. o.
Bayerova 805/40
602 00 Brno

ISSN 1211-7250 (Print)
ISSN 2571-0605 (Online)
MK ČR E 18648
Vychází dvakrát ročně
Vydáno v Brně roku 2019
Náklad 400 ks

Časopis je uveden v citační databázi SCOPUS a na seznamu vědeckých časopisů ERIH PLUS.
Časopis je uveden na Seznamu neimpaktovaných recenzovaných periodik vydávaných v ČR.
Copyright ©2019 Archeologický ústav AV ČR, Brno, v. v. i., and the authors.

PŘEROV (K. Ú. DLUHONICE, OKR. PŘEROV)

„Dolní újezd“. Starší doba bronzová (věteřovská kultura). Sídliště. Záchranný výzkum.

Lokalizace: body GPS 49.4575133N - 17.4194186E; 49.4604283N - 17.4204486E.

Záchranný archeologický výzkum v trati „Dolní újezd“ v k. ú. Dluhonice, který byl zahájen již v roce 2017 a dokončen byl na podzim v roce 2018, byl zapříčiněn výstavbou rychlostní komunikace D1 – 0136. V roce 2018 byla zkoumána severní část plochy určené ke zkoumání v tomto katastru, která je vymezena na jihu polní cestou spojující Dluhonice a Předmostí a na severu ochranným pásmem pro plynové vedení, jež protíná trasu budoucí komunikace. Během tohoto výzkumu v roce 2018 byly prozkoumány zahluobené sídlištní objekty (např. zásobní jámy, zemnice, jamky), z nichž některé lze datovat do období věteřovské kultury. Ve výplni zásobní jámy (objekt 388) byl zjištěn kostrový pohřeb bez milodarů a na lebce zemřelého byla nalezena bronzová spirálka. Další dva kostrové pohřby byly vypreparovány ze zásobní jámy (objekt 392), kde byly uloženy ve dvou výškových úrovních a proto se neporušovaly. Oba pohřby byly bez milodarů. Předběžně jsou tyto pohřby datovány do období věteřovské kultury.

Celkem na této lokalitě bylo během celého záchranného výzkumu prozkoumáno 417 sídlištních objektů, 5 kostrových pohřbů v sídlištních jamách a 4 vyšší struktury. Získaný movitý materiál byl převezen do sídla Archeologického centra Olomouc a nyní je laboratorně zpracováván. Doklady lidského osídlení na této rozsáhlé lokalitě jsou z období neolitu (kultura s lineární keramikou), eneolitu (kultura s moravskou malovanou keramikou, kultura s nálevkovitými poháry) a z doby bronzové (věteřovská kultura, kultura lužických popelnicových polí).

Jakub Vrána

Resumé

Přerov (Kat. Dluhonice, Bez. Přerov), „Dolní újezd“. Ältere Bronzezeit (Věteřov Kultur). Siedlung. Rettungsgrabung.

PŘEROV (K. Ú. PŘEDMOSTÍ, OKR. PŘEROV)

„Díly“. ÚK, věteřovská kultura, KLPP. Sídliště, pohřebiště. Záchranný výzkum.

Lokalizace: WGS-84 49°27'50.61"N, 17°25'19.20"E, 49°27'49.61"N, 17°25'22.83"E,

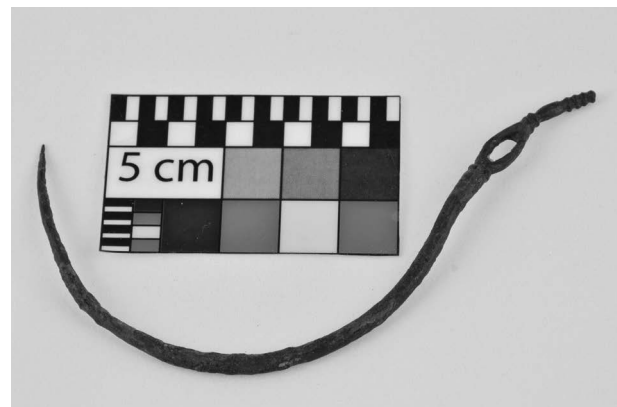
49°27'38.08"N, 17°25'15.76"E, 49°27'38.84"N, 17°25'13.00"E.

Lokalita Přerov-Předmostí 6 v trati „Díly“ je jedním z několika archeologicky zkoumaných úseků v rámci záchranných výzkumů na trase dálnice D1 – 0136 mezi Dluhonicemi a Předmostím na trase Říkovice – Přerov (viz oddíl Neolit v tomto čísle). V roce 2018 archeologické práce pokračovaly v jihovýchodní části lokality. Během prací byly objeveny sídlištní objekty – hluboké zásobnice či síla, někdy o hloubce až 2 m. Z objektů pochází početný soubor nálezů, včetně dobře dochovaných keramických zlomků datovaných do klasické fáze věteřovské kultury.

Stejně jako v minulém roce i v sezoně 2018 byly v objektech objeveny lidské pozůstatky. V objektu číslo 272 byl odkryt dětský skelet ležící u západní stěny zásobnicové jámy orientovaný hlavou k JJZ. Kostra ležela na levém boku s tváří obrácenou ke stěně výkopu, mírně pokrčenýma nohama a rukama skrčenýma na hrudi. U hlavy mrtvolky byl objeven přepálený kámen. V dalším z objektů byla objevena jen kalva z lidské lebky.

Jeden z objektů nepravidelného oválného tvaru můžeme nakonec interpretovat jako hrobový celek (H4) orientovaný S-J směrem a datovaný pravděpodobně do kultury únětické. Na dně hrobové jámy byla odkryta špatně dochovaná, silně skrčená lidská kostra uložená hlavou k severu. U nohou kostry byla objevena menší zrnotěrka, v zásypu nad úrovní kostry, blíže nohou, byla uložena špatně vypálená keramická nádoba, ze které se dochovalo jen několik zlomků. U kostry se podařilo objevit též malou bronzovou dýku o délce cca 5 cm se dvěma otvory pro upevnění nýtů.

Nálezy KLPP byly zachyceny v několika menších sídlištních objektech většinou bohatých na keramické



Obř. 18. Přerov-Předmostí. Bronzová jehlice.
Abb. 18. Přerov-Předmostí. Bronzenadel.