

ARCHEOLOGICKÝ ÚSTAV AKADEMIE VĚD ČESKÉ REPUBLIKY V BRNĚ

# PŘEHLED VÝZKUMŮ

60-1



100 Státní archeologický ústav 100 let moderní archeologie v českých zemích

BRNO 2019

# PŘEHLED VÝZKUMŮ

Recenzovaný časopis  
*Peer-reviewed journal*

Ročník 60  
*Volume 60*

Číslo 1  
*Issue 1*

**Předseda redakční rady**  
**Head of editorial board**

Lumír Poláček

**Redakční rada**  
**Editorial board**

Herwig Friesinger, Václav Furmánek, Janusz K. Kozłowski,  
Alexander Ruttikay, Jiří A. Svoboda, Jaroslav Tejral, Ladislav Veliačik

**Odpovědný redaktor**  
**Editor in chief**

Rudolf Procházka, Petr Škrdla

**Výkonná redakce**  
**Assistant Editors**

Hedvika Břínková, Zdenka Kosarová, Šárka Krupičková, Olga Lečbychová,  
Zuzana Loskotová, Ladislav Nejman, Zdeňka Pavková, Rudolf Procházka,  
Stanislav Stuchlík, Lubomír Šebela, Šimon Ungerman

**Technická redakce, sazba**  
**Executive Editors, Typography**

Azu design, s. r. o.

**Software**  
**Software**

Adobe InDesign CC

**Fotografie na obálce**

Mušov, „Na pískách“. Fragment lučkovité spony s pravoúhlou destičkou  
a knoflíky (obr. 3, str. 146).

**Cover Photography**

Mušov, “Na pískách”. Fragment of the square-headed bow brooch decorated  
with knobs (Fig. 3, Pg. 146).

**Adresa redakce**  
**Address**

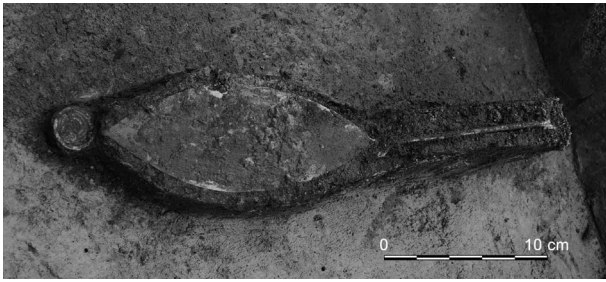
Archeologický ústav AV ČR, Brno, v. v. i.  
Čechyňská 363/19  
602 00 Brno  
IČ: 68081758  
E-mail: pv@arub.cz  
Internet: <http://www.arub.cz/prehled-vyzkumu.html>

**Tisk**  
**Print**

Azu design, s. r. o.  
Bayerova 805/40  
602 00 Brno

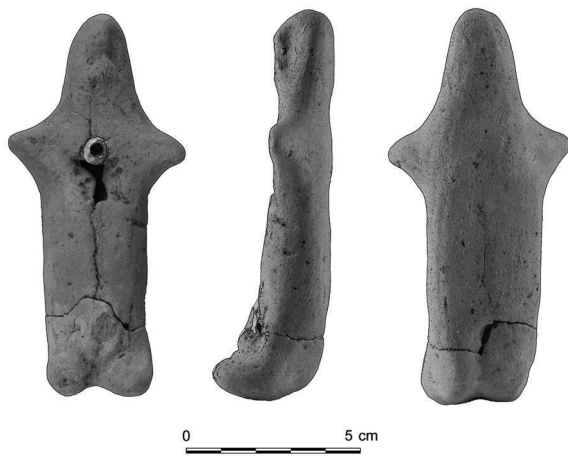
ISSN 1211-7250 (Print)  
ISSN 2571-0605 (Online)  
MK ČR E 18648  
Vychází dvakrát ročně  
Vydáno v Brně roku 2019  
Náklad 400 ks

Časopis je uveden v citační databázi SCOPUS a na seznamu vědeckých časopisů ERIH PLUS.  
Časopis je uveden na Seznamu neimpaktovaných recenzovaných periodik vydávaných v ČR.  
Copyright ©2019 Archeologický ústav AV ČR, Brno, v. v. i., and the authors.



**Obr. 15.** Otrokovice-Kvítkovice u Otrokovic, „Přední mezicestí“. Bronzová štitová spona.

**Fig. 15.** Otrokovice-Kvítkovice u Otrokovic, „Přední mezicestí“. Bronze shield brooch.



**Obr. 16.** Otrokovice-Kvítkovice u Otrokovic, „Přední mezicestí“. Detail antropomorfní plastiky s bronzovým korálem v hrudi.

**Fig. 16.** Otrokovice-Kvítkovice u Otrokovic, „Přední mezicestí“. Anthropomorphic sculpture with a bronze bead embedded in its chest in detail.

## Resumé

Otrokovice (Kvítkovice u Otrokovic Cadastre, Zlín District), „Přední mezicestí/Za chmelínem“, „Nábřeží“, „Chmelín“. Nearly 200 archaeological features were discovered between the years 2017–2018 during the rescue excavations at the site of the newly founded D55 highway. Many features were spread over a wide area, dating to the final phase of the Early Bronze Age. Also, part of the burial site, consisting of 5 graves from the beginning of the Early Bronze Age was explored. The rest of the features represent a bigger settlement, dating to the periods of the Late Bronze Age. A unique find is an anthropomorphic sculpture with a bronze bead embedded in its chest, found in one of the Late Bronze Age storage pits.

## PALONÍN (OKR. ŠUMPERK)

„Demčí“. Mladší až pozdní doba bronzová. Kultura lužických popelnicových polí. Rovinné sídliště. Detektorový průzkum a povrchový sběr. Uložení nálezů: Vlastivědné muzeum Šumperk, inv. č. A53235 a přír. č. 42/2018.

*Lokalizace: GPS: N49 43.725 E16 58.543 (WGS 84) – střed.*

V rámci projektu Preventivní archeologie, jež od r. 2012 probíhá na území Olomouckého kraje (hlavním nositelem Archeologické centrum Olomouc, archeolog VM Šumperk jako garant pro okr. Šumperk), organizuje muzeum preventivní průzkumy orniční vrstvy vybraných archeologických lokalit na Mohelnicku, ohrožených nelegální detektorářskou činností. Na podzim r. 2018 tyto prospekce proběhly na lokalitách Moravičany „Příčky k Lošticím“ (Halama 2019a) a Palonín „Demčí“ (Halama 2019b).

Na polykulturní lokalitě ve východní části k. ú. Palonín proběhl v letech 1978–1979 záchranný výzkum při stavbě čtyřproudé silnice, který prozkoumal rozsáhlé sídliště kultury lužických popelnicových polí (s těžištěm v pozdní době bronzové) a dvě raně středověké osady (Goš, Kapl, Nekvasil 1980; 1981). Lokalita, kterou tvoří mírné návrší nad vodotečí, je tak silnicí rozdělena na menší severní a větší jižní část. Do sbírek šumberského muzea byl odevzdán detektorářský nález části bronzové sekerky s tulejkou, učiněný v orniční vrstvě v JZ části lokality v r. 2007 (inv. č. A53235). Ve stejné části pole byly dále nově učiněny detektorářské nálezy v červnu 2018 (bronzová šipka a slítek, pravděpodobně měděný, dále pravděpodobně středověký závěsek) a sběrové nálezy zlomků keramiky z jižní i severní části lokality. Všechny tyto nálezy se také řádně dostaly do muzea (přír. č. 42/2018). Na základě toho byla v jižní části lokality (JV svahu) v září 2018 uskutečněna jednorázová prospekce orniční vrstvy pod vedením archeologa a za účasti 14 dobrovolných spolupracovníků s detektory kovů. Průzkum však příliš nálezů nepřinesl, z doby popelnicových polí byl získán pouze větší fragment bronzového srpů a celé malé bronzové dlátko, ostatní artefakty jsou mladší datace (olověný přeslen atd.). Všechny kovové nálezy byly zaměřovány pomocí ruční stanice GPS. Detektorový průzkum doplnil výběrový povrchový sběr zlomků keramiky (z období KLPP a středověku) a ŠI, který se neomezil pouze na jižní část lokality, ale věnoval se i severní části sídliště odděleného silnicí.

*Jakub Halama*

## Literatura

Goš, V., Kapl, V., Nekvasil, J. 1980: Zachraňovací práce u Palonína (okr. Šumperk). *Přehled výzkumů* 1978, 68–69, obr. 30, tab. 11.

**Goš, V., Kapl, V., Nekvasil, J. 1981:** Dokončení zachraňovacího výzkumu v Paloníně (okr. Šumperk). *Přehled výzkumů 1979*, 24–25, tab. 3–4.

**Halama, J. 2019a:** *Moravičany (okr. Šumperk). Trať Příčky k Lošticím*. Preventivní detektorový průzkum. Akce M-9000014A. [cit. 2019-04-15]. Archiv Archeologického ústavu AV ČR, Brno, v. v. i. Uloženo: Archeologická mapa České republiky.

**Halama, J. 2019b:** *Palonín (okr. Šumperk). Trať Demčí*. Preventivní detektorový průzkum. Akce M-9000012A. [cit. 2019-04-15]. Archiv Archeologického ústavu AV ČR, Brno, v. v. i. Uloženo: Archeologická mapa České republiky.

## Resumé

Palonín (Bez. Šumperk), „Demčí“. Jüngere- und Spätbronzezeitliche Siedlung (Lausitzer Urnenfelderkultur). Die Terrainuntersuchung mit Hilfe des Metalldetektors. Museum Šumperk, Inventar Nr. A53235 und Zuwachs. Nr. 42/2018.

## PODOLÍ (K. Ú. PODOLÍ U BRNA, OKR. BRNO-VENKOV)

**Ulice Výhon. Pozdní doba bronzová. Sídliště. Záchranný výzkum.**

Při rekonstrukci komunikace byly dokumentovány zbytky výrazného souvrství s keramikou pozdní doby bronzové, patrně pozůstatek sídelní komponenty současné se známým pohřebišťem v blízké poloze „Palouk“.

David Parma

## Resumé

Podolí (Kat. Podolí u Brna, Bez. Brno-venkov), Výhon Straže. Spätbronzezeit. Siedlung. Rettungsgrabung.

## PROSTĚJOV (OKR. PROSTĚJOV)

**„Za tržištěm“, parcela č. 7346, 7351, 7352, 7353, 7357/1, 7357/9 a 7357/10. Mladší doba bronzová (lužická kultura). Sídliště. Záchranný výzkum.**

*Lokalizace:* ZM ČR 1:10 000, list 24-24-13, 101:288, 115:314, 113:314, 112:315, 119:327, 140:316, 125:288, 118:291, 113:281.

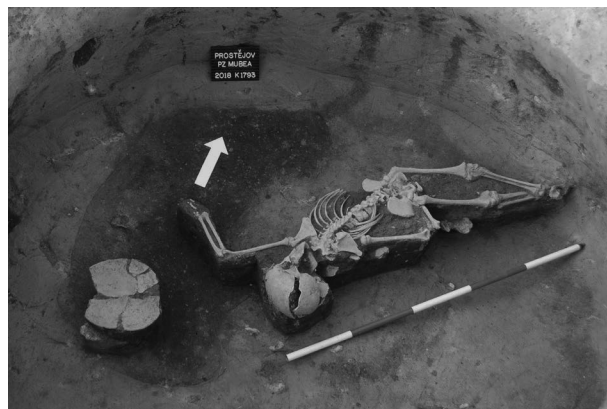
V období od 4. září 2017 do 30. dubna 2018 probíhal v prostějovské průmyslové zóně rozsáhlý záchranný archeologický výzkum vyvolaný rozšířením výrobního areálu společnosti MUBEA SBS Prostějov. Na skryté ploše s výměrou přesahující 6 ha bylo prozkoumáno a zdokumentováno téměř 650 archeologických objektů reflektujících nebývale intenzivní pravěké a raně historické osídlení místa.

Hned několik stovek objektů různého charakteru a účelu (hliníky, zásobní jámy, sklípky apod.) bezpečně spojujeme s rozsáhlým sídlištěm počátku mladší doby bronzové – ojedinělým nálezem je zde skelet dítěte pohozeného někdy ve 12. století př. n. l. v jedné z běžných jam doby lužických popelnicových polí a provázeného mj. zlomky velatické keramiky pocházející z jihomoravské oblasti (obr. 17). Ten, s ohledem na striktně dodržovaný žárový pohřební ritus, poskytuje velmi cenný materiál ke komplexnímu antropologickému zkoumání.

Pavel Fojtík

## Resumé

Prostějov (Bez. Prostějov), „Za tržištěm“, Parz. Nr. 7346, 7351, 7352, 7353, 7357/1, 7357/9 und 7357/10. Jüngere Bronzezeit (Lausitzer Kultur). Siedlung. Rettungsgrabung.



**Obr. 17.** Prostějov. Skelet dítěte pohozeného v zásobní jámě (obj. č. 1793/2018, lužická kultura).

**Abb. 17.** Prostějov. Kinder-Skelett lose in einer Speichergarbe (Objekt Nr. 1793/2018, Lausitzer Kultur).