

ARCHEOLOGICKÝ ÚSTAV AKADEMIE VĚD ČESKÉ REPUBLIKY V BRNĚ

PŘEHLED VÝZKUMŮ

60-1



100 Státní archeologický ústav 100 let moderní archeologie v českých zemích

BRNO 2019

PŘEHLED VÝZKUMŮ

Recenzovaný časopis
Peer-reviewed journal

Ročník 60
Volume 60

Číslo 1
Issue 1

Předseda redakční rady
Head of editorial board

Lumír Poláček

Redakční rada
Editorial board

Herwig Friesinger, Václav Furmánek, Janusz K. Kozłowski,
Alexander Ruttikay, Jiří A. Svoboda, Jaroslav Tejral, Ladislav Veliačik

Odpovědný redaktor
Editor in chief

Rudolf Procházka, Petr Škrdla

Výkonná redakce
Assistant Editors

Hedvika Břínková, Zdenka Kosarová, Šárka Krupičková, Olga Lečbychová,
Zuzana Loskotová, Ladislav Nejman, Zdeňka Pavková, Rudolf Procházka,
Stanislav Stuchlík, Lubomír Šebela, Šimon Ungerman

Technická redakce, sazba
Executive Editors, Typography

Azu design, s. r. o.

Software
Software

Adobe InDesign CC

Fotografie na obálce

Mušov, „Na pískách“. Fragment lučkovité spony s pravoúhlou destičkou
a knoflíky (obr. 3, str. 146).

Cover Photography

Mušov, “Na pískách”. Fragment of the square-headed bow brooch decorated
with knobs (Fig. 3, Pg. 146).

Adresa redakce
Address

Archeologický ústav AV ČR, Brno, v. v. i.
Čechyňská 363/19
602 00 Brno
IČ: 68081758
E-mail: pv@arub.cz
Internet: <http://www.arub.cz/prehled-vyzkumu.html>

Tisk
Print

Azu design, s. r. o.
Bayerova 805/40
602 00 Brno

ISSN 1211-7250 (Print)
ISSN 2571-0605 (Online)
MK ČR E 18648
Vychází dvakrát ročně
Vydáno v Brně roku 2019
Náklad 400 ks

Časopis je uveden v citační databázi SCOPUS a na seznamu vědeckých časopisů ERIH PLUS.
Časopis je uveden na Seznamu neimpaktovaných recenzovaných periodik vydávaných v ČR.
Copyright ©2019 Archeologický ústav AV ČR, Brno, v. v. i., and the authors.

Resumé

Ostrovačice (Brno-venkov District), “Podsedky”. Bronze Age. Settlement. Rescue excavation.

OTROKOVICE (OKR. ZLÍN)

„Na Pastvisku“, parc. č. 4612, 4611, 4610. Doba bronzová. Sídliště. Záchranný výzkum.

*Lokalizace: ZM ČR 1:10 000, list 25-31-23 lze mís-
to s objekty lokalizovat v blízkém okolí bodu 466/260
mm od Z/J s. č.*

Při zemních pracích v rámci plošně rozsáhlejší akce „Suchá nádrž N2 Dolní Chrástě v k. ú. Otrokovice“ byly v jižní části stavby zjištěny dva zahloubené archeologické objekty. Jednalo se o dvě, téměř totožné zásobní jámy, zahloubené do písčitého podloží, jejichž výplně poskytly keramiku rámcově datovatelnou do doby bronzové. Zmíněné objekty indikují přítomnost dosud neznámého pravěkého sídliště situovaného pravděpodobně na téměř nezatelné terénní vyvýšenině na levém břehu vodoteče Habrůvky, převyšující současný terén maximálně o 2 m. Nevýrazný archeologický materiál byl získán také v okolí současného koryta zmíněné vodoteče – ten však byl pravděpodobně druhotně přemístěný. Dokončení zemních prací je plánováno na rok 2019.

Adam Fojtík, Miroslav Popelka

Resumé

Otrokovice (Zlín District), “Na Pastvisku”. Two storage pits dating to the Bronze Age were excavated during flood protection landscaping. They signal the presence of a yet unknown settlement.

OTROKOVICE (K. Ú. KVÍTKOVICE U OTROKOVIC, OKR. ZLÍN)

„Přední mezicestí/Za chmelínem“, „Nábřeží“, „Chmelín“. Starší doba bronzová (nitranská kultura, věteřovská skupina), mladší až pozdní doba bronzová (KLPP – lužická až slezská fáze). Pohřebiště, sídliště, antropomorfní plastika. Záchranný výzkum.

*Lokalizace: ZM ČR 1:10 000 list 25-31-24, hra-
niční body výzkumu jsou určeny koordináty 130/38-
173/64-135/14 mm od Z/J s. č.*

V souvislosti s plánovaným budováním JV obchva-
tu Otrokovice probíhal od září 2017 předstihový zá-

chranný výzkum na třech plochách plánované stavby, který byl ukončen v červnu 2018. Výzkum navazoval na starší akce z let 2004–2005, při kterých byl zkoumán komunikační uzel nově připojované dálnice D55 na komunikaci I/49 (Čižmář, Geislerová eds. 2006, 243–244, Kohoutek 2006, 110–111, 132–133, 147–148, 159, 271).

Přípravné práce pro předstihový výzkum započaly v podzimních měsících roku 2017 dvěma rozsáhlými skrývkami v místě komunikačních uzlů u Napajedel, kde se však nepodařilo žádné výrazné stopy předchozího osídlení identifikovat. Velké množství archeologických objektů však poskytly svahy nevýrazného údolíčka na katastrálním území Kvítkovic u Otrokovice. Zde se podařilo již v listopadu 2017 (poloha „Nábřeží“) identifikovat první archeologické situace, mezi kterými se vyjímalo především 5 hrobů nitranské kultury z počátku starší doby bronzové. Semknutá skupina 4 hrobů (obr. 14), orientovaných delšími osami ve směru východ západ dala tušit, že místní podloží není pro dochování kosterních pozůstatků velmi vhodné – v jednom z hrobů se dochoval pouze obrys lebky s několika zuby, v dalším pak milodar v podobě reutilizované nádoby, upravené (zbroušené) do podoby mísy. Při plavení obsahu druhého ze zmíněných hrobů bylo zjištěno opět pouze několik zubů. U dalších dvou hrobů bylo možné díky alespoň částečně dochovaným skeletům určit uložení a pohřební ritus. V případě nejlépe zachovaných kosterních pozůstatků bylo možné s jistotou říci, že zemřelý jedinec byl uložen ve skrčené poloze na pravém boku s hlavou k východu, levá paže byla v pravém úhlu složena na břiše, pravá paže pak v ostrém úhlu mířila směrem k hlavě. Další hrob obsahoval spíše jen negativ („otisk“ či „šmouhu“) skeletu, i tak však bylo z odhalené situace možno určit uložení opět ve skrčené poloze na levém boku, tentokrát s hlavou k západu. Poslední z nitranských hrobů byl druhotně narušený zásobní jámou z mladší doby bronzové a dochovala se v něm pouze horní část skeletu. Opět se jednalo patrně o pohřeb ve skrčené poloze na levém boku s hlavou k západu – tento hrob byl oproti semknuté skupince orientací lehce odchýlen, ale dodržoval v podstatě stále směr delší osy V-Z. Mezi milodary se vyskytly charakteristické fajánsové korálky nebo drobný spirálový šperk. Několik hrobů přiřazených nitranské kultuře bylo prozkoumáno na ploše křížení nově budované dálnice D55 s komunikací I/49 i v etapě z let 2004–2005 J. Kohoutkem (2006, 147).

Po zimní přestávce došlo k rozsáhlému plošnému odkryvu v místě napojení na stávající komunikaci D55. Na odhalené ploše bylo prozkoumáno přes 100 dalších archeologických objektů, kterým dominovaly rozměrné exploatační jámy (hliníky) nebo charakteristické kruhové zásobní jámy. Osídlení v poloze „Přední mezicestí“ („Za chmelínem“) má nejméně dvě fáze osídlení. Starší je reprezentována tzv. věteřovskou skupinou ze sklonku starší doby bronzové, mladší

pak časnou fází kultury popelnicových polí (kultura lužická Reinecke B D – H A) z mladší doby bronzové. Mezi atraktivní nálezy se řadí kompletní štítová spona spinderfeldského typu, vyzvednutá z jednoho z hliníků – tento nález v sídlištním kontextu, navíc v objektu se zmíněným exploatačním charakterem, se dá přinejmenším považovat za neobvyklý (obr. 15). Zajímavým je také doklad práce s kovy v podobě hliněné formy na odlévání bronzových seker. Ještě výraznějším objevem však byl nález keramické antropomorfní plastiky se vsazeným bronzovým korálem ve středu hrudi v jednom ze sídlištních objektů mladší doby bronzové (obr. 16). Tento nález na běžném nížinném sídlišti je možno prohlásit oprávněně za unikátní. Jedná se pravděpodobně o kultovní předmět, vztahující se k etablojícímu se slunečnímu kultu a bronzová ozdoba na hrudi pravděpodobně představuje tzv. „pektorál“. S největší pravděpodobností jde o zpodobnění božstva nebo vysokého duchovního, božstvo zastupujícího.

Ve východní části stavby, která přiléhá k poloze „Chmelín“ pak bylo zjištěno osídlení mladšího vývojového úseku KLPP – slezské fáze z pozdní doby bronzové (H B) a část pohřebiště kultury se šňůrovou keramikou (viz oddíl Eneolit). Ještě dále k východu v trase plánované přeložky místní komunikace byla zachycena kulturní vrstva z doby laténské, která byla zkoumána metodou čtvercové sítě (viz oddíl Doba železná). I v této části se opět objevilo několik objektů věteřovské skupiny a část z nich poskytla velice zajímavé soubory rekonstruovatelných keramických tvarů a díky vhodným podmínkám se v jednom z objektů dochovaly skořápky lískových ořechů a také vypálená hnízda vos „hrnčřík“.

V průběhu měsíce října v roce 2018 začala v souvislosti s oficiálním zahájením prací další fáze výzkumu, navázaná v tomto případě již na vlastní stavební činnost. Na katastrálním území Kvítovic u Otrokovic výzkum navazoval na plochu zkoumanou v předstihové etapě v jarních měsících roku 2018 (poloha „Přední mezicestí“). Celkem zde bylo v podzemní etapě prozkoumáno dalších 55 archeologických objektů. Skupina několika zásobních jam patřila ještě k rozsáhlému sídlišti věteřovské skupiny (nejzazší objekty z tohoto období byly zachyceny jarním výzkumem ve vzdálenosti až 500 m – trať „Chmelín“). Zmíněné objekty poskytly početný keramický soubor včetně celých tvarů zdobených vhloubenou výzdobou a inkrustací. Nově zjištěnou komponentou je exploatační jáma lengyelské kultury (viz oddíl Neolit). Zajímavým zjištěním je struktura tvořená větším množstvím kúlových/sloupových jamek, s obdélným půdorysem, v jejíž bezprostřední blízkosti byly prozkoumány dvě menší zásobní jámy. Tato struktura zatím zůstává bez bližší datace a její část zasahuje pod dosud neskrytou plochu. Pokračování výzkumu je plánováno na rok 2019.

Adam Fojtík, Miroslav Popelka

Literatura

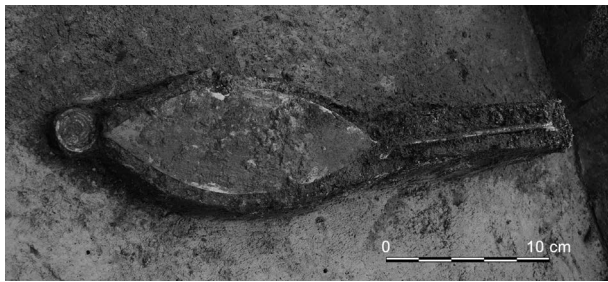
Čižmář, M., Geislerová, K. (eds.) 2006: *Výzkumy – Ausgrabungen 1999–2004*. Brno: Ústav archeologické památkové péče Brno, 243–244.

Kohoutek, J. 2006: Otrokovice (k. ú. Kvítovice u Otrokovic, okr. Zlín). *Přehled výzkumů* 47, 110–111, 132–133, 147–148, 159, 271.



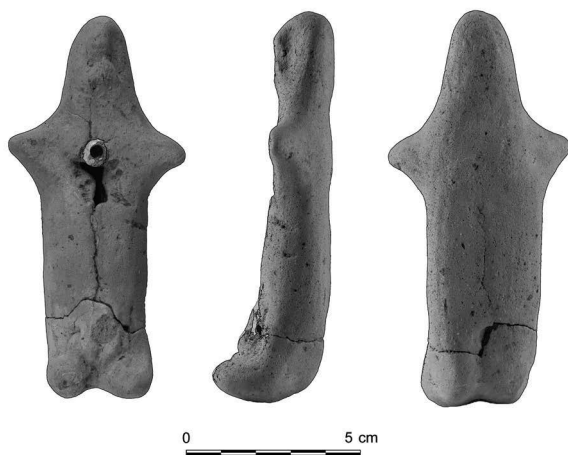
Obr. 14. Otrokovice-Kvítovice u Otrokovic, „Nábřeží“. Semknutá skupina 4 hrobů nitranské kultury a celkový plán výzkumu v místě zjištěného pohřebiště. Autorka plánu D. Vitulová, úpravy M. Popelka.

Fig. 14. Otrokovice-Kvítovice u Otrokovic, „Nábřeží“. Enclosed group of four graves dated to the beginning of the Early Bronze Age and a sketch map of the excavated part of the burial grounds. Author of the plan D. Vitulová, adjustments M. Popelka.



Obr. 15. Otrokovice-Kvítkovice u Otrokovic, „Přední mezicestí“. Bronzová štitová spona.

Fig. 15. Otrokovice-Kvítkovice u Otrokovic, „Přední mezicestí“. Bronze shield brooch.



Obr. 16. Otrokovice-Kvítkovice u Otrokovic, „Přední mezicestí“. Detail antropomorfní plastiky s bronzovým korálem v hrudi.

Fig. 16. Otrokovice-Kvítkovice u Otrokovic, „Přední mezicestí“. Anthropomorphic sculpture with a bronze bead embedded in its chest in detail.

Resumé

Otrokovice (Kvítkovice u Otrokovic Cadastre, Zlín District), „Přední mezicestí/Za chmelínem“, „Nábřeží“, „Chmelín“. Nearly 200 archaeological features were discovered between the years 2017–2018 during the rescue excavations at the site of the newly founded D55 highway. Many features were spread over a wide area, dating to the final phase of the Early Bronze Age. Also, part of the burial site, consisting of 5 graves from the beginning of the Early Bronze Age was explored. The rest of the features represent a bigger settlement, dating to the periods of the Late Bronze Age. A unique find is an anthropomorphic sculpture with a bronze bead embedded in its chest, found in one of the Late Bronze Age storage pits.

PALONÍN (OKR. ŠUMPERK)

„Demčí“. Mladší až pozdní doba bronzová. Kultura lužických popelnicových polí. Rovinné sídliště. Detektorový průzkum a povrchový sběr. Uložení nálezů: Vlastivědné muzeum Šumperk, inv. č. A53235 a přír. č. 42/2018.

Lokalizace: GPS: N49 43.725 E16 58.543 (WGS 84) – střed.

V rámci projektu Preventivní archeologie, jež od r. 2012 probíhá na území Olomouckého kraje (hlavním nositelem Archeologické centrum Olomouc, archeolog VM Šumperk jako garant pro okr. Šumperk), organizuje muzeum preventivní průzkumy orniční vrstvy vybraných archeologických lokalit na Mohelnicku, ohrožených nelegální detektorářskou činností. Na podzim r. 2018 tyto prospekce proběhly na lokalitách Moravičany „Příčky k Lošticím“ (Halama 2019a) a Palonín „Demčí“ (Halama 2019b).

Na polykulturní lokalitě ve východní části k. ú. Palonín proběhl v letech 1978–1979 záchranný výzkum při stavbě čtyřproudé silnice, který prozkoumal rozsáhlé sídliště kultury lužických popelnicových polí (s těžištěm v pozdní době bronzové) a dvě raně středověké osady (Goš, Kapl, Nekvasil 1980; 1981). Lokalita, kterou tvoří mírné návrší nad vodotečí, je tak silnicí rozdělena na menší severní a větší jižní část. Do sbírek šumberského muzea byl odevzdán detektorářský nález části bronzové sekerky s tulejkou, učiněný v orniční vrstvě v JZ části lokality v r. 2007 (inv. č. A53235). Ve stejné části pole byly dále nově učiněny detektorářské nálezy v červnu 2018 (bronzová šipka a slitek, pravděpodobně měděný, dále pravděpodobně středověký závěsek) a sběrové nálezy zlomků keramiky z jižní i severní části lokality. Všechny tyto nálezy se také řádně dostaly do muzea (přír. č. 42/2018). Na základě toho byla v jižní části lokality (JV svahu) v září 2018 uskutečněna jednorázová prospekce orniční vrstvy pod vedením archeologa a za účasti 14 dobrovolných spolupracovníků s detektory kovů. Průzkum však příliš nálezů nepřinesl, z doby popelnicových polí byl získán pouze větší fragment bronzového srpů a celé malé bronzové dlátko, ostatní artefakty jsou mladší datace (olověný přeslen atd.). Všechny kovové nálezy byly zaměřovány pomocí ruční stanice GPS. Detektorový průzkum doplnil výběrový povrchový sběr zlomků keramiky (z období KLPP a středověku) a ŠI, který se neomezil pouze na jižní část lokality, ale věnoval se i severní části sídliště odděleného silnicí.

Jakub Halama

Literatura

Goš, V., Kapl, V., Nekvasil, J. 1980: Zachraňovací práce u Palonína (okr. Šumperk). *Přehled výzkumů* 1978, 68–69, obr. 30, tab. 11.