

ARCHEOLOGICKÝ ÚSTAV AKADEMIE VĚD ČESKÉ REPUBLIKY V BRNĚ

PŘEHLED VÝZKUMŮ

60-1



100 Státní archeologický ústav 100 let moderní archeologie v českých zemích

BRNO 2019

PŘEHLED VÝZKUMŮ

Recenzovaný časopis
Peer-reviewed journal

Ročník 60
Volume 60

Číslo 1
Issue 1

Předseda redakční rady
Head of editorial board

Lumír Poláček

Redakční rada
Editorial board

Herwig Friesinger, Václav Furmánek, Janusz K. Kozłowski,
Alexander Ruttikay, Jiří A. Svoboda, Jaroslav Tejral, Ladislav Veliačik

Odpovědný redaktor
Editor in chief

Rudolf Procházka, Petr Škrdla

Výkonná redakce
Assistant Editors

Hedvika Břínková, Zdenka Kosarová, Šárka Krupičková, Olga Lečbychová,
Zuzana Loskotová, Ladislav Nejman, Zdeňka Pavková, Rudolf Procházka,
Stanislav Stuchlík, Lubomír Šebela, Šimon Ungerman

Technická redakce, sazba
Executive Editors, Typography

Azu design, s. r. o.

Software
Software

Adobe InDesign CC

Fotografie na obálce

Mušov, „Na pískách“. Fragment lučkovité spony s pravoúhlou destičkou
a knoflíky (obr. 3, str. 146).

Cover Photography

Mušov, “Na pískách”. Fragment of the square-headed bow brooch decorated
with knobs (Fig. 3, Pg. 146).

Adresa redakce
Address

Archeologický ústav AV ČR, Brno, v. v. i.
Čechyňská 363/19
602 00 Brno
IČ: 68081758
E-mail: pv@arub.cz
Internet: <http://www.arub.cz/prehled-vyzkumu.html>

Tisk
Print

Azu design, s. r. o.
Bayerova 805/40
602 00 Brno

ISSN 1211-7250 (Print)
ISSN 2571-0605 (Online)
MK ČR E 18648
Vychází dvakrát ročně
Vydáno v Brně roku 2019
Náklad 400 ks

Časopis je uveden v citační databázi SCOPUS a na seznamu vědeckých časopisů ERIH PLUS.
Časopis je uveden na Seznamu neimpaktovaných recenzovaných periodik vydávaných v ČR.
Copyright ©2019 Archeologický ústav AV ČR, Brno, v. v. i., and the authors.

Resumé

Nezamyslice (Kat. Nezamyslice nad Hanou, Bez. Prostějov), „Končiny“, Parz. Nr. 2228/1. Ältere Bronzezeit (Aunjetitzer Kultur). Siedlung (?). Rettungsgrabung.

OHROZIM (OKR. PROSTĚJOV)

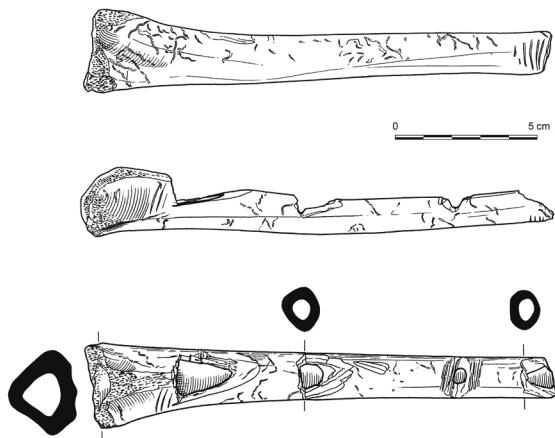
„Hrabovec“, parcela č. 367/20. Pozdní doba bronzová (slezská fáze KLPP). Sídliště. Záchranný výzkum.

Ve dnech 11. až 20. září 2018 probíhal záchranný archeologický výzkum vyvolaný akcí „Infrastruktura pro RD - lokalita Hrabovec, k. ú. Ohrozim, okr. Prostějov“. Na ploše budoucí komunikace (ZM ČR 1:10 000, list 24-24-06, 180:184, 181:179, 180:179, 179:179, 179:178, 181:178, 181:184) bylo prozkoumáno a zdokumentováno celkem 18 sídlištních objektů souvisejících s již dříve známou osadou pozdní doby bronzové a starší doby železné (viz Fojtík 2005, 70–71, lok. č. 7 v mapě na str. 82; zde úplný přehled pramenů a literatury). Běžnému spektru nálezů se zde vymyká pís-kovcový kadlub s negativem srpů a především hudební nástroj v podobě větší kostěné píšťaly (obr. 11).

Pavel Fojtík

Literatura

Fojtík, P. 2005: Praveké a raně historické osídlení katastru obce Ohrozim (okr. Prostějov). *Střední Morava* 21, 59–86.



Obr. 11. Ohrozim. Kostěná píšťala z výplně objektu č. 513/2018.

Abb. 11. Ohrozim. Knochenpfeife aus dem Objekt Nr. 513/2018.

Resumé

Ohrozim (Bez. Prostějov), „Hrabovec“, Parz. Nr. 367/20. Spätbronzezeit (Lausitzer Urnenfelder-kultur). Siedlung. Rettungsgrabung.

OLOMOUC (K. Ú. SLAVONÍN, OKR. OLOMOUC)

Arbesova ulice. KLPP (slezská fáze a platěnická kultura). Pohřebiště. Záchranný výzkum.

Lokalizace: S-JSTK (X:Y) –
1123683.89:548295.68; 1123696.14:548261.68;
1123772.65:548292.43; 1123758.90:548324.93.

V dubnu až září 2018 provedli pracovníci Archeologického centra Olomouc záchranný výzkum polykulturní lokality na stavbě budoucí infrastruktury v Olomouci-Slavoníně (parc. č. 533/202, 533/208, 533/218, 533/248). Lokalita leží na mírném svahu obráceném k východu s nadmořskou výškou 211–212 m. Výzkumy navázaly na předchozí aktivity v letech 2004, 2008, 2013, 2016 a 2017 (Kalábek 2018). Na skryté ploše o velikosti 0,27 ha bylo prozkoumáno 38 sídlištních objektů datovaných do eneolitu (jordánovská kultura) a 232 kostrových a žárových hrobů z eneolitu (kultura se šňurovou keramikou), KLPP a laténu.

Dosud neznámé velké žárové pohřebiště zkoumané roku 2018 obsahuje 224 hrobů. Hroby jsou datovány převážně do pozdní doby bronzové (slezská fáze KLPP) a doby halštatské (platěnická kultura). Hroby měly kruhový (6 %), obdélný (42 %) a oválný (52 %) půdorys s mísovitým či vanovitým řezem. U hrobových jam převládala orientace S-J (66 %), nad skupinou SZ-JV, SV-JZ (21 %) a V-Z (13 %). Velikost hrobových jam se pohybovala v rozmezí: délka 0,16–2,8 m, šířka 0,16–2,38 m, hloubka 0,03–0,5 m. Mezi hroby byly zaznamenány jak prosté jamky s kremací, tak i jámy s výbavou keramických nádob počtu 1–16, 18 a 23. V šesti případech byl kolem hrobové jámy zaznamenán kruhový žlab (H25/334, H149/358, H157/366, H186/361, H190/364, H205/365). Průměr kruhu činil 1,58–2,4 m, šířka žlábků dosahovala 0,15–0,37 m a zachycená hloubka 0,07–0,28 m. Kremace byla buď rozptýlená v zásypu celého hrobu, na hromádce nebo byla nasypána v nádobě. Mezi keramickými nádobami jsou přítomny šálky, misky, mísy, hrnce a amfory, dále byla v hrobech objevena keramická štěrchátka, skleněné korálky a předměty z bronzu (jehlice, spirálky, kroužky, tyčinky, pukličky) a železa (nůž, srp?, náramek, jehlice).

Marek Kalábek