

ARCHEOLOGICKÝ ÚSTAV AKADEMIE VĚD ČESKÉ REPUBLIKY V BRNĚ

# PŘEHLED VÝZKUMŮ

60-1



100 Státní archeologický ústav 100 let moderní archeologie v českých zemích

BRNO 2019

# PŘEHLED VÝZKUMŮ

Recenzovaný časopis  
*Peer-reviewed journal*

Ročník 60  
*Volume 60*

Číslo 1  
*Issue 1*

**Předseda redakční rady**  
**Head of editorial board**

Lumír Poláček

**Redakční rada**  
**Editorial board**

Herwig Friesinger, Václav Furmánek, Janusz K. Kozłowski,  
Alexander Ruttikay, Jiří A. Svoboda, Jaroslav Tejral, Ladislav Veliačik

**Odpovědný redaktor**  
**Editor in chief**

Rudolf Procházka, Petr Škrdla

**Výkonná redakce**  
**Assistant Editors**

Hedvika Břínková, Zdenka Kosarová, Šárka Krupičková, Olga Lečbychová,  
Zuzana Loskotová, Ladislav Nejman, Zdeňka Pavková, Rudolf Procházka,  
Stanislav Stuchlík, Lubomír Šebela, Šimon Ungerman

**Technická redakce, sazba**  
**Executive Editors, Typography**

Azu design, s. r. o.

**Software**  
**Software**

Adobe InDesign CC

**Fotografie na obálce**

Mušov, „Na pískách“. Fragment lučkovité spony s pravoúhlou destičkou  
a knoflíky (obr. 3, str. 146).

**Cover Photography**

Mušov, “Na pískách”. Fragment of the square-headed bow brooch decorated  
with knobs (Fig. 3, Pg. 146).

**Adresa redakce**  
**Address**

Archeologický ústav AV ČR, Brno, v. v. i.  
Čechyňská 363/19  
602 00 Brno  
IČ: 68081758  
E-mail: pv@arub.cz  
Internet: <http://www.arub.cz/prehled-vyzkumu.html>

**Tisk**  
**Print**

Azu design, s. r. o.  
Bayerova 805/40  
602 00 Brno

ISSN 1211-7250 (Print)  
ISSN 2571-0605 (Online)  
MK ČR E 18648  
Vychází dvakrát ročně  
Vydáno v Brně roku 2019  
Náklad 400 ks

Časopis je uveden v citační databázi SCOPUS a na seznamu vědeckých časopisů ERIH PLUS.  
Časopis je uveden na Seznamu neimpaktovaných recenzovaných periodik vydávaných v ČR.  
Copyright ©2019 Archeologický ústav AV ČR, Brno, v. v. i., and the authors.

## Resumé

Mikulov (Mikulov na Moravě Cadastre, Břeclav District), "V trojúhelníku". Discovery of a Middle Bronze Age tomb with two burial chambers. Construction is made of local limestones and fragments of stone mills. Male and female inhumations were equipped with bronze tools and jewels, a stone axe, flint trapeze and pottery cup.



**Obr. 10.** Mikulov „V trojúhelníku“. Hrobka s kamennou konstrukcí a dvěma pohřby.

**Fig. 10.** Mikulov "V trojúhelníku". Tomb with stone construction and two burials.

## MORAVANY (K. Ú. MORAVANY U BRNA, OKR. BRNO-VEŇKOV)

„Brněnské lány“, parc. č. 739/93. Mladší doba bronzová až starší doba železná. Sídliště. Záchraný výzkum.

V souvislosti s budováním nového zemního kabelového vedení VN mezi rozvodnami Brno-Bohunice a Moravany (viz oddíl Eneolit v tomto čísle) uskutečnili pracovníci Ústavu archeologické památkové péče Brno, v. v. i. v červenci a srpnu roku 2018 záchraný archeologický výzkum ve střední části polní tratě „Brněnské lány“ (parc. č. 739/93).

Jeden z porušených objektů bylo možné na základě získaných zlomků keramických nádob rámcově zařadit do rozmezí mladší doby bronzové až starší doby železné.

*Richard Bíško, Jiří Kala, Michal Přichystal*

## Resumé

Moravany (Kat. Moravany u Brna, Bez. Brno-venkov), „Brněnské lány“. Jüngere Bronzezeit bis Hallstattzeit. Siedlung. Rettungsgrabung.

## NAPAJEDLA (OKR. ZLÍN)

Ulice Zámoraví, parc. č. 2412. Doba bronzová. Sídliště. Záchraný výzkum.

*Lokalizace: ZM ČR 1:10 000 list 25-33-03 v bodě určeném koordináty 296/259 mm od Z/J s.č.*

Při provádění archeologického dozoru nad výkopem pro kabelovou smyčku nízkého napětí na parc. č. 4696/11 bylo zjištěno, že na pozemku byla v nedávné době realizována stavba rodinného domu (parc. č. 2412). V průběhu stavby rodinného domu byly stavební činností nepochybně porušeny archeologické situace – dokladem toho jsou movité archeologické nálezy posbírané na deponiích zeminy, vytěžené ze skrývky ornice a hloubení základových pasů. Vzhledem k tomu, že se jednalo o nehlášenou stavbu, nebylo provedení výzkumu umožněno. Získaný archeologický materiál (fragments keramických nádob a část ručního mlýnu – zrnotěrky) indikuje přítomnost sídliště z doby bronzové na výrazné pravobřežní terase nad zaniklým řečištěm Moravy v lokalitě „Zámoraví“, jihovýchodně od železničního přejezdu ve směru z Napajedel do Žlutavy.

*Adam Fojtík, Miroslav Popelka*

## Resumé

Napajedla (Zlín District), Zámoraví Street. An unreported construction of a private residence disrupted a Bronze Age settlement. Only a few pieces of pottery shards and a fragment of a stone hand mill were found in the heaps of soil of a nearby house.

## NEZAMYSLICE (K. Ú. NEZAMYSLICE NAD HANOU, OKR. PROSTĚJOV)

„Končiny“, parcela č. 2228/1. Starší doba bronzová (únětická kultura). Sídliště (?). Záchraný výzkum.

Ve dnech 2. března až 22. srpna 2018 byl proveden záchraný archeologický výzkum při stavbě „NEZAMYSLICE - ZTV pro 17 RD, lokalita Končiny, k. ú. Nezamyslice nad Hanou, okr. Prostějov“. Na skrývkou dotčené ploše byla registrována lokální koncentrace keramiky starší doby bronzové rozptýlené v podorniční vrstvě (ZM ČR 1:10 000, list 24-42-08, 252:302). Vlastní výkopy v trasách pokládky inženýrských sítí byly však zcela prosté případných archeologických objektů. Zlomky nádoby únětické kultury, nalezené v druhotné poloze, poukazují na soudobé osídlení bližšího okolí a souvisejí patrně s již dříve známými sídlištními jámami a hroby zaznamenanými A. Teličkou na terénním hřbetu situovaném západně místa stavby.

*Pavel Fojtík*

## Resumé

Nezamyslice (Kat. Nezamyslice nad Hanou, Bez. Prostějov), „Končiny“, Parz. Nr. 2228/1. Ältere Bronzezeit (Aunjetitzer Kultur). Siedlung (?). Rettungsgrabung.

## OHROZIM (OKR. PROSTĚJOV)

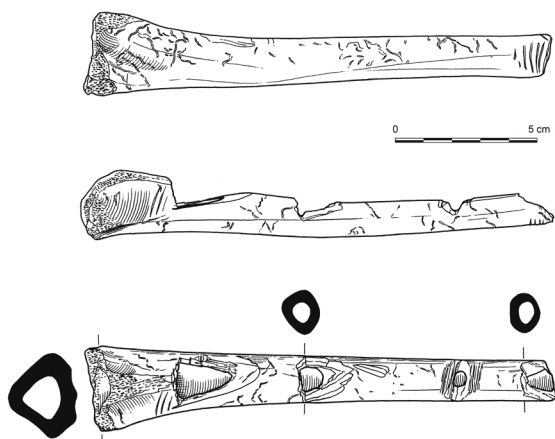
„Hrabovec“, parcela č. 367/20. Pozdní doba bronzová (slezská fáze KLPP). Sídliště. Záchranný výzkum.

Ve dnech 11. až 20. září 2018 probíhal záchranný archeologický výzkum vyvolaný akcí „Infrastruktura pro RD - lokalita Hrabovec, k. ú. Ohrozim, okr. Prostějov“. Na ploše budoucí komunikace (ZM ČR 1:10 000, list 24-24-06, 180:184, 181:179, 180:179, 179:179, 179:178, 181:178, 181:184) bylo prozkoumáno a zdokumentováno celkem 18 sídlištních objektů souvisejících s již dříve známou osadou pozdní doby bronzové a starší doby železné (viz Fojtík 2005, 70–71, lok. č. 7 v mapě na str. 82; zde úplný přehled pramenů a literatury). Běžnému spektru nálezů se zde vymyká pís-kovcový kadlub s negativem srpů a především hudební nástroj v podobě větší kostěné píšťaly (obr. 11).

Pavel Fojtík

## Literatura

Fojtík, P. 2005: Praveké a raně historické osídlení katastru obce Ohrozim (okr. Prostějov). *Střední Morava* 21, 59–86.



Obr. 11. Ohrozim. Kostěná píšťala z výplně objektu č. 513/2018.

Abb. 11. Ohrozim. Knochenpfeife aus dem Objekt Nr. 513/2018.

## Resumé

Ohrozim (Bez. Prostějov), „Hrabovec“, Parz. Nr. 367/20. Spätbronzezeit (Lausitzer Urnenfelder-kultur). Siedlung. Rettungsgrabung.

## OLOMOUC (K. Ú. SLAVONÍN, OKR. OLOMOUC)

Arbesova ulice. KLPP (slezská fáze a platěnická kultura). Pohřebiště. Záchranný výzkum.

Lokalizace: S-JSTK (X:Y) –  
1123683.89:548295.68; 1123696.14:548261.68;  
1123772.65:548292.43; 1123758.90:548324.93.

V dubnu až září 2018 provedli pracovníci Archeologického centra Olomouc záchranný výzkum polykulturní lokality na stavbě budoucí infrastruktury v Olomouci-Slavoníně (parc. č. 533/202, 533/208, 533/218, 533/248). Lokalita leží na mírném svahu obráceném k východu s nadmořskou výškou 211–212 m. Výzkumy navázaly na předchozí aktivity v letech 2004, 2008, 2013, 2016 a 2017 (Kalábek 2018). Na skryté ploše o velikosti 0,27 ha bylo prozkoumáno 38 sídlištních objektů datovaných do eneolitu (jordánovská kultura) a 232 kostrových a žárových hrobů z eneolitu (kultura se šňurovou keramikou), KLPP a latěnu.

Dosud neznámé velké žárové pohřebiště zkoumané roku 2018 obsahuje 224 hrobů. Hroby jsou datovány převážně do pozdní doby bronzové (slezská fáze KLPP) a doby halštatské (platěnická kultura). Hroby měly kruhový (6 %), obdélný (42 %) a oválný (52 %) půdorys s mísovitým či vanovitým řezem. U hrobových jam převládala orientace S-J (66 %), nad skupinou SZ-JV, SV-JZ (21 %) a V-Z (13 %). Velikost hrobových jam se pohybovala v rozmezí: délka 0,16–2,8 m, šířka 0,16–2,38 m, hloubka 0,03–0,5 m. Mezi hroby byly zaznamenány jak prosté jamky s kremací, tak i jámy s výbavou keramických nádob počtu 1–16, 18 a 23. V šesti případech byl kolem hrobové jámy zaznamenán kruhový žlab (H25/334, H149/358, H157/366, H186/361, H190/364, H205/365). Průměr kruhu činil 1,58–2,4 m, šířka žlábků dosahovala 0,15–0,37 m a zachycená hloubka 0,07–0,28 m. Kremace byla buď rozptýlená v zásypu celého hrobu, na hromádce nebo byla nasypána v nádobě. Mezi keramickými nádobami jsou přítomny šálky, misky, mísy, hrnce a amfory, dále byla v hrobech objevena keramická šterchátka, skleněné korálky a předměty z bronzu (jehlice, spirálky, kroužky, tyčinky, pukličky) a železa (nůž, srp?, náramek, jehlice).

Marek Kalábek