

ARCHEOLOGICKÝ ÚSTAV AKADEMIE VĚD ČESKÉ REPUBLIKY V BRNĚ

# PŘEHLED VÝZKUMŮ

60-1



100 Státní archeologický ústav 100 let moderní archeologie v českých zemích

BRNO 2019

# PŘEHLED VÝZKUMŮ

Recenzovaný časopis  
*Peer-reviewed journal*

Ročník 60  
*Volume 60*

Číslo 1  
*Issue 1*

**Předseda redakční rady**  
**Head of editorial board**

Lumír Poláček

**Redakční rada**  
**Editorial board**

Herwig Friesinger, Václav Furmánek, Janusz K. Kozłowski,  
Alexander Ruttikay, Jiří A. Svoboda, Jaroslav Tejral, Ladislav Veliačik

**Odpovědný redaktor**  
**Editor in chief**

Rudolf Procházka, Petr Škrdla

**Výkonná redakce**  
**Assistant Editors**

Hedvika Břínková, Zdenka Kosarová, Šárka Krupičková, Olga Lečbychová,  
Zuzana Loskotová, Ladislav Nejman, Zdeňka Pavková, Rudolf Procházka,  
Stanislav Stuchlík, Lubomír Šebela, Šimon Ungerman

**Technická redakce, sazba**  
**Executive Editors, Typography**

Azu design, s. r. o.

**Software**  
**Software**

Adobe InDesign CC

**Fotografie na obálce**

Mušov, „Na pískách“. Fragment lučkovité spony s pravoúhlou destičkou  
a knoflíky (obr. 3, str. 146).

**Cover Photography**

Mušov, “Na pískách”. Fragment of the square-headed bow brooch decorated  
with knobs (Fig. 3, Pg. 146).

**Adresa redakce**  
**Address**

Archeologický ústav AV ČR, Brno, v. v. i.  
Čechyňská 363/19  
602 00 Brno  
IČ: 68081758  
E-mail: pv@arub.cz  
Internet: <http://www.arub.cz/prehled-vyzkumu.html>

**Tisk**  
**Print**

Azu design, s. r. o.  
Bayerova 805/40  
602 00 Brno

ISSN 1211-7250 (Print)  
ISSN 2571-0605 (Online)  
MK ČR E 18648  
Vychází dvakrát ročně  
Vydáno v Brně roku 2019  
Náklad 400 ks

Časopis je uveden v citační databázi SCOPUS a na seznamu vědeckých časopisů ERIH PLUS.  
Časopis je uveden na Seznamu neimpaktovaných recenzovaných periodik vydávaných v ČR.  
Copyright ©2019 Archeologický ústav AV ČR, Brno, v. v. i., and the authors.

## Resumé

Brno (Kat. Trnitá, Bez. Brno-město), Standort der ehemaligen Fabrik Vlněna. Ältere Bronzezeit, Jüngere Bronzezeit/Spätbronzezeit. Kulturschicht. Rettungsgrabung.

### **BRNO (K. Ú. ŽIDENICE, OKR. BRNO-MĚSTO)**

**Ulice Skopalíkova. Starší doba bronzová. Sídliště. Záchranný výzkum.**

Při rekonstrukci plynovodu v ulici Skopalíkova byl ve stěně rýhy u domu č. 19 zachycen zahloubený objekt porušený již dříve původním výkopem. Místo nálezů je možné lokalizovat na ZM ČR 1:10 000, list 24-32-25, koordináty 303/120 mm od Z/J s. č. Situace byla zajištěna a zdokumentována, z objektu se podařilo získat kolekci keramiky datované do starší doby bronzové.

*Ivan Čižmář*

## Resumé

Brno (Kat. Židenice, Bez. Brno-město), Skopalíkova Straže. Ältere Bronzezeit. Siedlung. Rettungsgrabung.

### **BRNO (K. Ú. ŽIDENICE, OKR. BRNO-MĚSTO)**

**Ulice Svatoplukova. Doba bronzová. Sídliště. Záchranný výzkum.**

Během sledování výkopu pro rekonstrukci plynovodu v ulici Svatoplukova byla mezi domy č. 14 a 30 zachycena pravěká kulturní vrstva s nálezy keramiky a mazanice. Polohu pozitivního úseku je možné lokalizovat na ZM ČR 1:10 000, list 24-32-05, v linii mezi koordináty 334/75 a 330/81 mm od Z/J s. č. Kulturní vrstva byla zachycena v délce cca 40 m a postupně se severozápadním směrem svažovala ke dnu výkopu, kde u domu č. 30 zmizela pod recentním dorovnaným terénem. Do geologického podloží byla zahloubena patrně zásobní jáma a dále menší kúlová jáma. Materiál získaný z výplní objektů a kulturní vrstvy ukazuje na časové zařazení jen obecně do doby bronzové. Uvedené stopy osídlení je možné bezpečně ztotožnit se staršími nálezy učiněnými při stavbě školy na rohu ulice Gajdošovy a Balbínovy, které byly datovány do starší fáze středodunajských popelnicových polí (velatická kultura). Atypické keramické zlomky získané při výzkumu se tedy s výše uvedenou datací nevyklučují.

*Ivan Čižmář*

## Resumé

Brno (Kat. Židenice, Bez. Brno-město), Svatoplukova Straže. Bronzezeit. Siedlung. Rettungsgrabung.

### **BRNO (K. Ú. ŽIDENICE, OKR. BRNO-MĚSTO)**

**Ulice Tovačovského, parc. č. 438. Starší doba bronzová. Sídliště, kulturní vrstva. Záchranný výzkum.**

Archeologický výzkum probíhal při stavbě retenční nádrže na zahrádce domu manželů Pavla a Sylvie Králových. Místo je možné určit na ZM ČR 1:10 000, list 24-34-05, koordináty 328/346 mm od Z/J s. č. Po odstranění navážek v ploše 1,5 × 3 m byla v hloubce asi 60 cm zjištěna kulturní vrstva. Tato byla plošně prokopána až na původní geologické podloží, ve kterém byly dále zahloubeny objekty datované do eneolitu (viz oddíl Eneolit v tomto čísle). Získanou kolekci keramiky z kulturní vrstvy je možné datovat do starší doby bronzové.

*Ivan Čižmář*

## Resumé

Brno (Kat. Židenice, Bez. Brno-město), Tovačovského Straže. Ältere Bronzezeit. Siedlung, Kulturschicht. Rettungsgrabung.

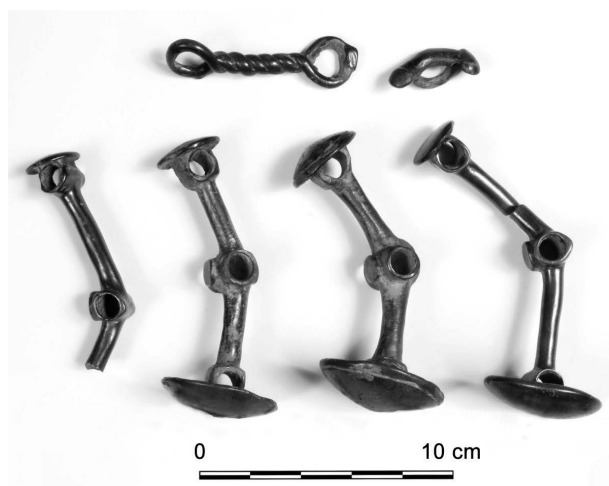
### **BUČOVICE (K. Ú. KLOBOUČKY, OKR. VYŠKOV)**

**„Radlovec“. Pozdní doba bronzová. Kovový depot. Náhodný nález, záchranný výzkum.**

Dne 6. 9. 2014 byl Karlem Frycem ve Ždánickém lese mezi obcemi Ždánice a Kloboučky objeven bronzový depot. Nálezce vyzvedl 55 bronzových předmětů a zlomky keramické nádoby, pořídil základní terénní dokumentaci a kontaktoval archeologa hodonínského muzea. Dne 27. 4. 2015 zde proběhl záchranný archeologický výzkum – dohledávka depotu za účasti archeologů ze 4 spolupracujících institucí (K. Rybářová, Z. Jarůšková, M. Salaš, J. Šmerda), nálezce a 4 spolupracovníků s detektory. Okolí místa depotu bylo prohledáno pomocí detektorů kovů a byla položena sonda o rozměrech 3 × 4 m, kde byly dohledány 3 předměty (náramek, srp, zlomek tyčinky). Po rozšíření sondy (4 × 4 m) se objevil ještě slitek suroviny. Ze širšího okolí depotu pochází ještě později dohledaný litý kruh a hrot kopí, tyto artefakty však k vlastnímu nálezovému celku již nepatří.

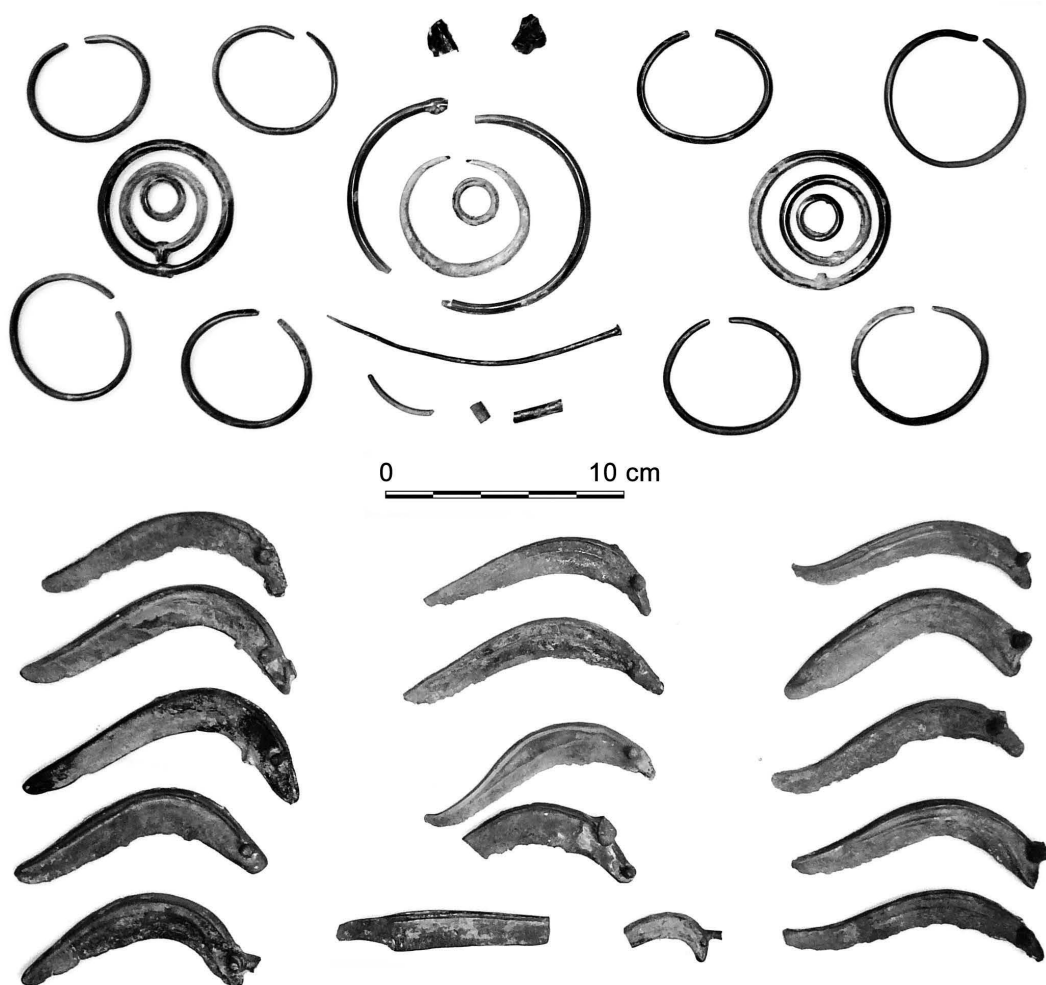
Místo nálezu se nachází v jižní části katastru obce Kloboučky, v těsném sousedství hranice okresů Vyškov a Hodonín, na parc. č. 1962/5. Lokalita leží v nadmořské výšce 372 m, na západním svahu pod vrcholem hřbetu, po jehož stranách v údolích jsou dvě drobné vodoteče (na východě levobřežní přítok Slepice, na západě levobřežní přítok Kloboučky), 360 m SZ od kóty 386 a 790 m severně od kóty Radlovec (426 m) mezi polohami U Tabule a Louka pod Silnicí.

Depot obsahuje celkem 59 kovových, převážně bronzových artefaktů, které byly původně uloženy v keramické, zřejmě amforovité nádobě, z níž se ale dochovala jen část těla (obr. 2, 3). Nádoba byla původně jen částečně, cca 20 cm, zapuštěna do jílovitého podloží, takže většina artefaktů byla erozí rozvlečena a vyzvednuta již při amatérském detektorovém průzkumu. Dodatečně byly ještě čtyři artefakty nalezeny během záchranného výzkumu.



Obr. 2. Bučovice. Část depotu z Klobouček.

Abb. 2. Bučovice. Teil des Depotfundes aus Kloboučky.



Obr. 3. Bučovice. Část depotu z Klobouček.

Abb. 3. Bučovice. Teil des Depotfundes aus Kloboučky.

Celý depot se tak podařilo s velkou pravděpodobností dohledat a získat v jeho původní sestavě. V ní vedle osmi litých uzavřených kruhů různého průměru, čtyř drobných slítků a jednoho deformovaného plechového zlomku dominují nástroje (2 nože, 6 sekerek s tulejkou, 16 menších srpů s trnem) a šperky (2 jehlice, 14 tyčinkovitých náramků). Naprosto unikátní soupravu představují v tomto depotu součástí koňského postroje – 4 postranice udidel, 1 tordované udidlo a 1 půlměsícovitá průvlečka (obr. 2). Z 59 kovových artefaktů je většina v intaktním stavu, pouze 15 ks je neúplných (nůž, sekerka s tulejkou, dva srpy s trnem, slítek, čtyři zlomky tyčinkovitých náramků, plechový zlomek), rozlomených (nůž, sekerka s tulejkou, postranice, litý kruh) nebo navíc i deformovaných (jehlice, nůž, plechový zlomek).

Pro vyhodnocení kulturně chronologického postavení depotu z Klobouček budou zásadní mimo jiné právě tyčinkovité postranice udidel, které představují typ Kamyševacha. Právě díky jejich zastoupení bude analýza tohoto jedinečného celku znamenat podstatný přínos pro řešení otázky výskytu tzv. kimmerijských, resp. východokarpatských bronzů ve středním Podunají stejně jako pro chronologii depotů, periodizaci mladší fáze popelnicových polí a konec doby bronzové na Moravě vůbec.

*Milan Salaš, Zuzana Jarůšková,  
Klára Rybářová, Jaromír Šmerda*

## Resumé

Bučovice (Kat. Kloboučky, Bez. Vyškov), „Radlovec“. Jüngere Urnenfelderzeit. Metallhortfund. Detektorsuche. Rettungsgrabung.

## BÝKOV-LÁRYŠOV (K. Ú. BÝKOV, OKR. BRUNTÁL)

„Extravilán“, parc. č. 1270/2. KLPP. Bronzová sekyrka. Náhodný nález. Uložení nálezu: Městské muzeum Krnov, přír. č. 7/17.

Předmět nalezl Jaroslav Sedláček na povrchu zoraného pole (parc. č. 1270/2) severně od zástavby Býkova v nadmořské výšce cca 421 m n. m. v srpnu 2017. Jedná se o břitový fragment bronzové sekyrky se schůdkem (obr. 4). Dochovaná délka je 60 mm, max. šířka 47 mm, max. dochovaná tloušťka 18 mm. Povrch je pokryt silnou vrstvou hladké zelené patiny, místy masivně narušené (pravděpodobně orbou). Fragment bronzové sekyrky se schůdkem lze datovat do lužické fáze KLPP, tedy cca 1300–1155 př. n. l. – R BD–HA<sub>1</sub> (Juchelka 2014, 12, 132–134).

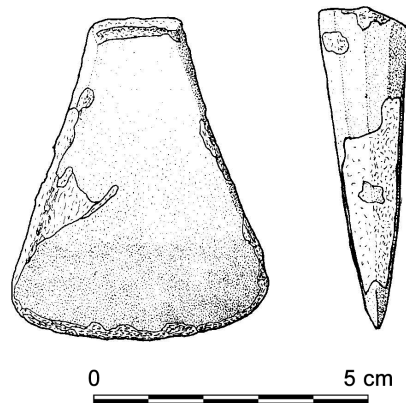
*Svatopluk Bříza, Jaroslav Sedláček*

## Literatura

Juchelka, J. 2014: *Lužická kultura v českém Slezsku*. Spisy Archeologického ústav AV ČR Brno 47. Brno: Archeologický ústav Akademie věd České republiky, Brno, v. v. i.

## Resumé

Býkov-Láryšov (Kat. Býkov, Bez. Bruntál), unbauter Teil der Gemeinde, Parz. Nr. 1270/2. Lausitzer Urnenfelderkultur. Einzelfund.



Obr. 4. Býkov-Láryšov. Fragment bronzové sekyrky KLPP. Kresba S. Bříza.

Abb. 4. Býkov-Láryšov. Fragment der Bronze-Axt der Lausitzer Urnenfelderkultur. Zeichnung S. Bříza.

## DRNHOLEC (OKR. BŘECLAV)

Ulice Lidická, parc. č. 571/1 a 571/5. Starší doba bronzová, mladší doba bronzová. Sídliště. Ojedinelý pohřeb. Záchranný výzkum. Uložení nálezů: Regionální muzeum v Mikulově.

*Lokalizace: S-JSTK X=-610830 Y=-1196979.*

V souvislosti se zahájením stavby kulturního domu v Drnholci provádělo Regionální muzeum v Mikulově v období od dubna do října záchranný výzkum na parcelách č. 571/1 a 571/5 na Lidické ulici. Stavba se nachází v místech bývalého zámeckého hospodářského dvora, jehož část byla pro účel stavby kulturního domu zdemolována. Lokalita se nachází na úpatí vyvýšeniny nad nivou řeky Dyje, na které se v současnosti nachází drnholecký zámek. Geologické podloží je zde tvořeno terciárními mořskými písky a jíly.